



**Badanie postaw i zjawiska przemocy w stosunku
do grup marginalizowanych społecznie wśród nastolatków**

– RAPORT Z BADANIA –

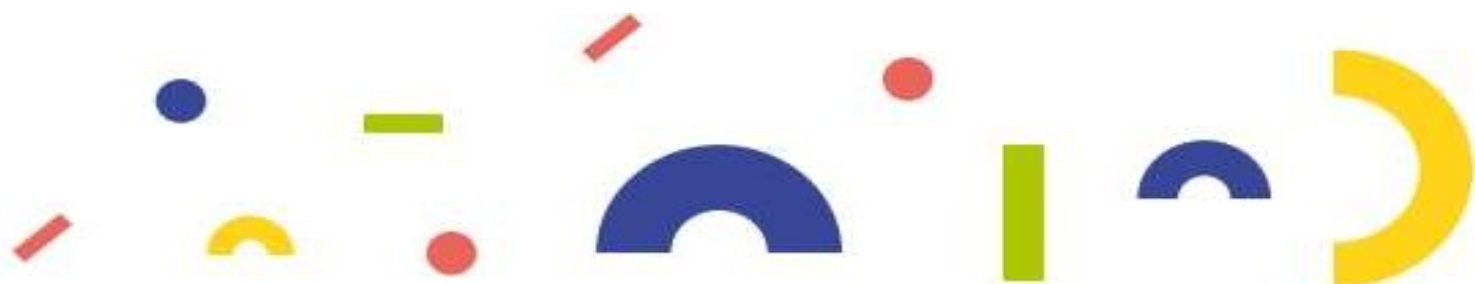
BIURO RZECZNIKA PRAW DZIECKA

WARSZAWA 2022



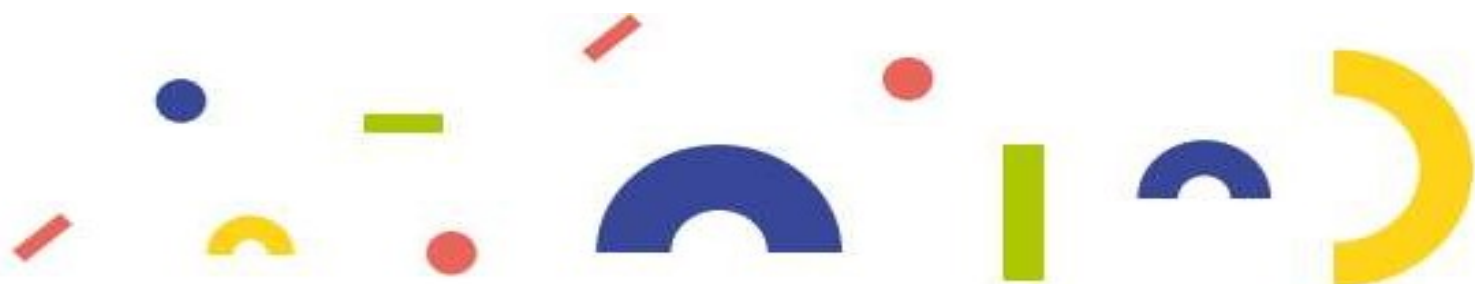
Biuro Rzecznika Praw Dziecka
ul. Chocimska 6
00-791 Warszawa

Badanie zrealizowane przez firmę:
Danae Sp. z o.o., ul. Bora-Komorowskiego 19B, 80-377 Gdańsk



SPIS TREŚCI

1. PODSUMOWANIE I WNIOSKI	4
2. OPIS METODOLOGII BADANIA	9
2.1. Cel badania	9
2.2. Opis próby	9
2.3. Narzędzie badawcze	10
2.4. Harmonogram realizacji	10
2.5. Nota badawcza	10
3. OPIS OSÓB Z GRUPY MARGINALIZOWANEJ	12
3.1. Osoba uboga	12
3.2. Osoba z niepełnosprawnością	16
3.3. Osoba należąca do mniejszości narodowych	20
3.4. Osoba ze wspólnoty religijnej	24
3.5. Osoba o odmiennej orientacji płciowej	27
3.6. Osoba neutralna	30
4. PROFIL OSÓB	34
4.1. Komponent poznawczy	34
4.2. Komponent emocjonalny	40
4.3. Komponent behawioralny	45
5. CHARAKTERYSTYKA DZIECI I MŁODZIEŻY	50



1. PODSUMOWANIE I WNIOSKI

O badaniu

Badanie wpisuje się w problematykę diagnozy jakości życia dzieci i młodzieży w Polsce, a jego wyniki posłużą zaplanowaniu ukierunkowanych polityk i interwencji publicznych. Niniejszy raport zgłębia tematykę zjawiska przemocy i postaw nastolatków wobec grup marginalizowanych (defaworyzowanych).

Badaniem objęto łącznie 3046 uczniów szkół ponadpodstawowych z całej Polski. Pomiar przeprowadzono przy użyciu autorskiego kwestionariusza, składającego się z 6 krótkich opisów osób reprezentujących różne grupy społeczne (5 przypadków osób marginalizowanych i grupa neutralna) oraz 12 pytań dotyczących każdej grupy. Realizacja części zasadniczej badania przypadła na okres od końca czerwca do drugiej dekady lipca 2022 roku, czyli już na okres wakacyjny.

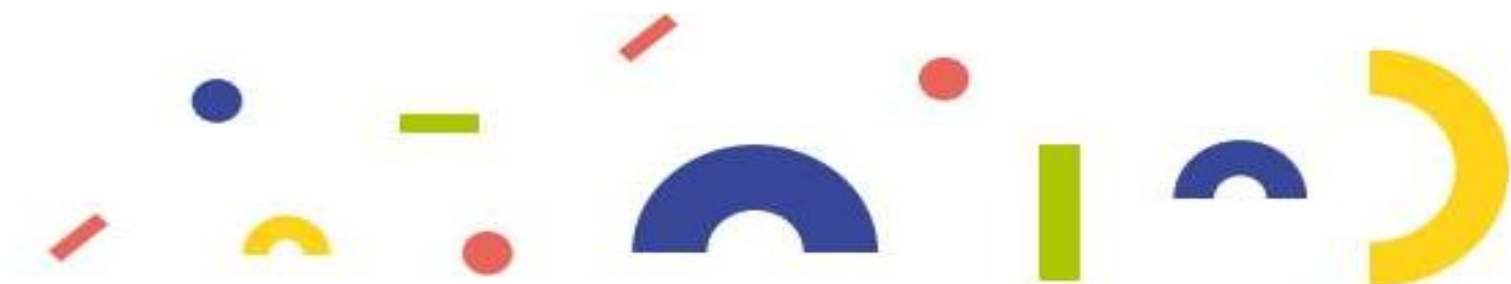
Osoba uboga

Osoby ubogie są postrzegane przede wszystkim jako nieprzeszkadzające i mogące funkcjonować w otoczeniu (87,6%). Prawie siedmiu na dziesięciu nastolatków było zainteresowanych tym, co taka osoba czuje i myśli (68,4%), a 59,7% chciałoby dowiedzieć się czegoś więcej na jej temat. Jedna ósma osób w wieku 15-18 lat deklaruje brak zainteresowania osobą ubogą (12,4%).

Opis sytuacji osoby ubogiej wywołuje przede wszystkim smutek i zmartwienie (69,8%), na pozytywne uczucia wskazuje niespełna połowa młodzieży (47,6%). Rzadkim odczuciem wśród uczniów jest natomiast lęk czy obawa (11%), a marginalnym – złość i irytacja (5,8%).

Zdecydowana większość młodzieży w wieku 15-18 lat (85,9%) pomogłoby takiej osobie, gdyby ktoś ją krzywdził, i jest przychylnie nastawiona do współpracy z osobą ubogą (83,9%). Pomimo dominacji stwierdzeń pozytywnych co dziesiąty nastolatek (9,5%) przyznaje, że zdarzyło mu się wyśmiewać taką osobę, a 5,5% dopuściło się wobec niej przemocy fizycznej (uderzenia czy pchnięcia).

Osoba uboga znajduje się w grupie ludzi, którzy cieszą się ogólnym zainteresowaniem wśród młodzieży oraz charakteryzują się największą aprobatą do życia we wspólnej



społeczności z uczniami szkół ponadpodstawowych. Badanie wykazało, że osoby ubogie pozytywnie wyróżniają się na tle pozostałych grup osób marginalizowanych ze względu na wywoływanie wśród uczniów częściej pozytywnych emocji, a rzadziej negatywnych odczuć takich jak: złość, irytacja czy obawy i lęki – podobny profil wyników w tym obszarze dotyczy osób z niepełnosprawnością.

Osoba z niepełnosprawnością

Również w przypadku osób z ograniczoną zdolnością do wykonywania pewnych czynności w zakresie uznanym za normę młodzież najczęściej deklarowała, że te osoby nie przeszkadzają i mogą funkcjonować w najbliższym otoczeniu (86,5%). Nieco mniej wyrażało zaciekania odczuciami takiej osoby (77,4%), a siedmiu na dziesięciu (70%) chciałoby dowiedzieć się czegoś więcej o życiu codziennym takich osób. Komponent poznawczy szczególnie wyróżnia postawy badanej młodzieży wobec osoby z niepełnosprawnością spośród wszystkich analizowanych grup społecznych.

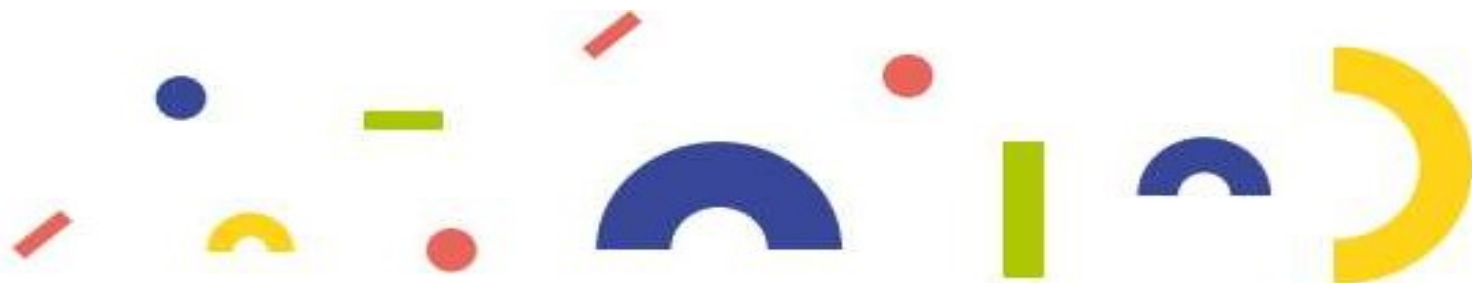
Najczęstszym uczuciem towarzyszącym młodzieży w stosunku do osób z niepełnosprawnością było zmartwienie i smutek na myśl o sytuacji takich osób (67,4%). U ponad połowy osoba taka wywoływała uczucia pozytywne (56,1%).

Emocjonalny wymiar postaw nastolatków wobec osoby z ograniczoną zdolnością do wykonywania pewnych czynności wraz z osobami o niskim statusie materialnym wyróżniają się pozytywnie na tle pozostałych marginalizowanych grup (wobec obu tych grup badani okazują najwięcej pozytywnych uczuć).

Wyniki badań wskazują, że wobec osób z niepełnosprawnością młodzież w wieku 15-18 lat rzadziej przejawia agresywne zachowania i przemoc. Oznacza to, że osoby reprezentujące grupę z niepełnosprawnością doświadczają najmniej krzywd ze strony nastolatków.

Osoba należąca do mniejszości narodowych

Badania pokazały, że najczęściej wskazywaną reakcją nastolatków wobec osób należących do mniejszości narodowych jest przyzwolenie na ich funkcjonowanie w bliskim otoczeniu (86,8%). Zaciekanie tym, co czuje i myśli przedstawiciel mniejszości narodowej, jest wyrażane przez siedmiu na dziesięciu pytanym (69,0%), a chęć bliższego poznania jej codzienności – przez 63,4%. Badanie wykazało, że poznawczy komponent postawy nastolatków wobec tej grupy osób wyróżnia się na tle postaw uczniów (w wymiarze



poznawczym) wobec pozostałych grup marginalizowanych, z wyjątkiem jedynie grupy osób o niskim statusie materialnym.

Na podstawie uzyskanych wyników stwierdzono, że nieco ponad połowa badanych uczniów kieruje wobec osoby reprezentującej mniejszości narodowe pozytywne uczucia (55,3%) i nie odczuwa zmartwienia ani smutku na myśl o tej osobie (55,2%). Ośmiu na dziesięciu pytanym zaprzecza, by czuło irytację czy złość na myśl o tej osobie (83,1%). Przeważnie nie wywołuje ona też lęku (79,0%), choć osoba ta u 8,8% badanych nastolatków wzbudza obawę. Wskaźnik komponentu emocjonalnego nie różni się od przeciętnego profilu osoby neutralnej w tym aspekcie.

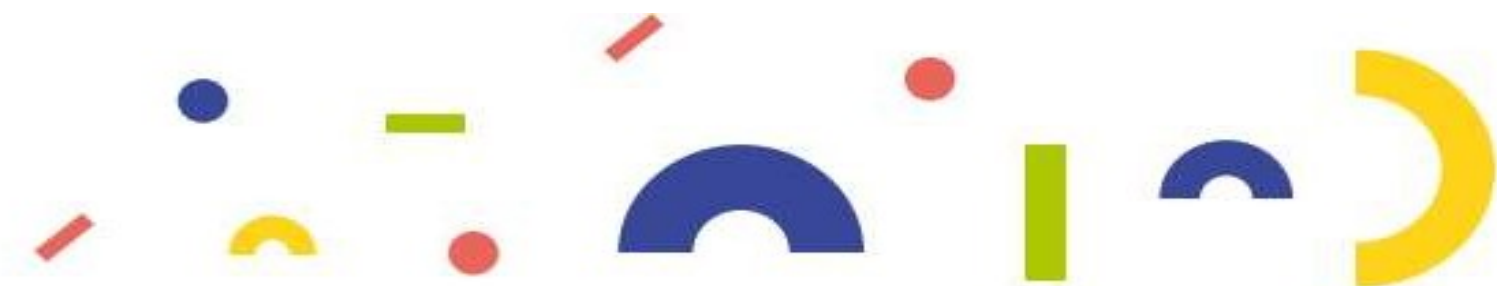
Większość młodzieży twierdzi, że nie zdarzyło jej się stosować przemocy słownej wobec przedstawiciela mniejszości narodowej, a takie przypadki stanowiły niewielki odsetek wskazań (7,0%). Na zbliżonym poziomie uplasowała się przemoc fizyczna (pchnięcie, uderzenie), do której stosowania przyznaje się 5,0%. Większość nastolatków (83,9%) deklaruje pomoc na wypadek krzywdy i wyraża chęć (82,2%) współpracy.

Osoba ze wspólnoty religijnej

Większość uczniów uważa, że osoba ze wspólnoty religijnej nie przeszkadza im w codziennym życiu (85,2%). Natomiast mniejszy odsetek młodych osób w wieku 15-18 lat wskazuje na chęć poznania odczuć takiej osoby (72,4%) oraz jej funkcjonowania w życiu codziennym (72,1%). Natomiast na całkowity brak zainteresowania wskazało 15,6% uczniów szkoły ponadpodstawowej. Osoba ta nie wzbudza wśród badanych potrzeby bliższego jej poznania (podobnie jak w odniesieniu do grupy neutralnej).

Prawie połowa uczniów szkoły ponadpodstawowej wskazuje, że osoba wywołuje w nich pozytywne uczucia (46,8%). Natomiast są opinie wskazujące na pojawienie się wśród uczniów negatywnych odczuć w stosunku do osoby ze wspólnoty religijnej (obawy i lęki: 11,0% oraz irytacja i złość: 8,6%). Odnosząc się do wartości wskaźnika dla osoby neutralnej, można przyjąć, że osoby ze wspólnoty religijnej wywołują wśród młodzieży więcej negatywnych emocji niż przeciętna osoba w społeczności.

Wskaźnik w komponentcie behawioralnym jest na podobnym poziomie co średnia dla osoby neutralnej, a więc można przypuszczać, że wiara nie jest czynnikiem motywującym podejmowanie negatywnych działań wobec tych osób. Zdecydowana większość uczniów



deklaruje pomoc w potrzebie osobie ze wspólnoty religijnej (82,0%) oraz chęć współpracy (77,3%).

Osoba o odmiennej orientacji płciowej

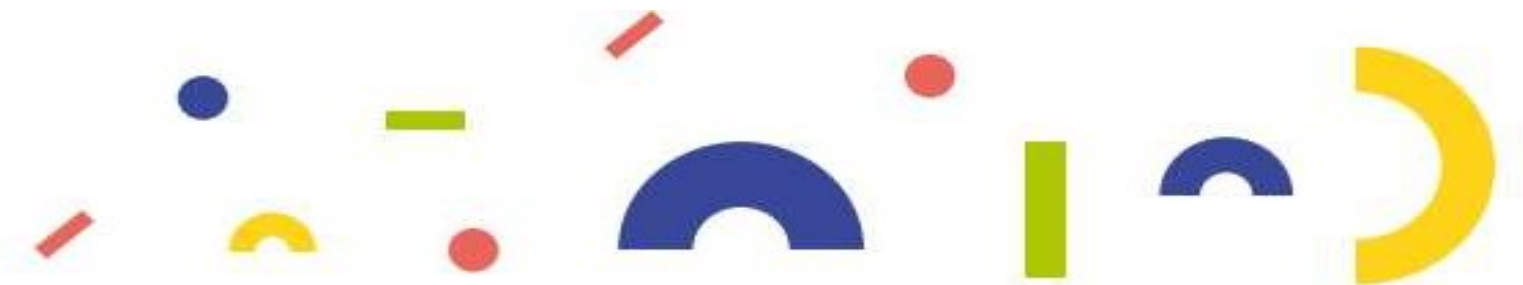
Wszystkie analizowane komponenty postawy (poznawczy, emocjonalny i behawioralny) wobec osoby o odmiennej orientacji płciowej mają niższe wskaźniki niż komponenty postaw wobec pozostałych czterech grup marginalizowanych społecznie. Badana młodzież jest mniej zainteresowana poznaniem uczuć i zasad funkcjonowania w życiu codziennym osób o odmiennej orientacji płciowej. Mimo że 76,7% nastolatków deklaruje, że osoba ta nie przeszkadza im w codziennym życiu, to na chęć zdobycia informacji o odczuciach takiej osoby oraz o jej funkcjonowaniu w życiu codziennym wskazuje odpowiednio 60,9% i 46,6% uczniów szkoły ponadpodstawowej. Natomiast na całkowity brak zainteresowania wskazało 24,3% uczniów.

44,5% uczniów szkoły ponadpodstawowej wskazuje, że osoba o odmiennej orientacji płciowej wywołuje w nich pozytywne uczucia, ale jednocześnie pojawiły się opinie wskazujące na pojawienie się wśród uczniów negatywnych odczuć w stosunku do tej osoby (obawy i lęki: 11,9% oraz irytacja i złość: 11,3%). Średni wynik wskaźnika w obszarze emocjonalnym w stosunku do tej samej miary dla osoby neutralnej pokazuje, że osoby o odmiennej orientacji płciowej wywołują wśród młodzieży więcej negatywnych emocji niż osoba opisana jako neutralna.

Wśród tej społeczności częściej można zaobserwować podejmowanie przez uczniów szkoły ponadpodstawowej negatywnych działań niż wobec osób neutralnych. Taką zależność potwierdza również wskaźnik dotyczący przejawu bezpośredniej przemocy – wartość średnia jest najmniejsza wśród analizowanych grup.

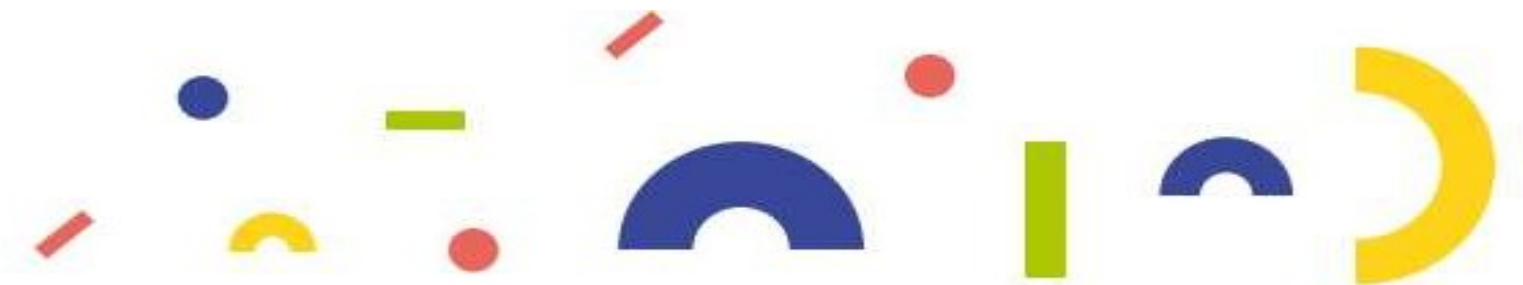
Rekomendacje

Przeprowadzone badania i obliczenia procentowe ujawniają zarysowujące się tendencje w zakresie postaw młodzieży wobec grup marginalizowanych społecznie. Umożliwiają również sformułowanie wstępnych rekomendacji. Nadmienić jednak należy, że dopiero dalsza analiza statystyczna zebranych danych pozwoli na bardziej precyzyjne wnioskowanie i rekomendacje.



Na podstawie uzyskanych wyników na tym etapie można stwierdzić, że:

1. Badana młodzież w większości wykazuje przychylne postawy wobec osób reprezentujących grupy marginalizowane społecznie;
2. Najbardziej przychylne postawy badani przejawiają wobec osób z niepełnosprawnością i w nieco mniejszym stopniu ubogich;
3. Postawy wobec osób należących do mniejszości narodowych nie różnią się znacząco od wartości odnotowanych dla osób neutralnych. Jednak w obecnej rzeczywistości i przy tak dużym napływie uchodźców z Ukrainy wskazane jest monitorowanie na bieżąco postaw młodzieży wobec dzieci przyjezdnych z kraju objętego wojną, uwzględniając w równym stopniu komponent poznawczy, emocjonalny i behawioralny. Ważne jest monitorowanie nastrojów społecznych, wzajemne poznanie, podejmowanie współpracy w środowisku szkolnym (uczniowie, rodzice, nauczyciele);
4. Postawy badanej młodzieży wobec osoby ze wspólnoty religijnej odznaczają się częstszym ujawnianiem negatywnych emocji wobec tych osób w porównaniu z osobą neutralną. W tym względzie należałoby zadbać między innymi o poszerzenie wiedzy dotyczącej zasad i istoty wspólnot religijnych, ich kultury i obyczajowości. Zweryfikować potoczne przekonania oraz stereotypy;
5. Najmniej przychylne postawy badana młodzież deklaruje wobec osób o odmiennej orientacji płciowej. Niższe niż w stosunku do innych grup marginalizowanych wskaźniki komponentu poznawczego, częstsze wskazania na negatywne emocje (komponent emocjonalny) oraz częstsze wskazania na przejawy zachowań agresywnych (komponent behawioralny) mogą sugerować trudności i dezorientację badanej młodzieży w tym obszarze ustosunkowań. Prawdopodobnie niejednoznaczność przekazów, ideologizowanie zagadnień płciowości i jednostronne - socjokulturowe wyjaśnienia z pomijaniem integralności rozwoju i wychowania człowieka budzą chaos i niejasność u badanych. Jest to zatem obszar, który wymaga interwencji edukacyjnej, profesjonalnego podejścia, obiektywnych, a nie ideologicznych (genderowych) przekazów;
6. Wśród badanych uczniów zdarzały się incydenty związane z przemocą fizyczną (uderzenie/popchnięcie) w stosunku do osób marginalizowanych społecznie – zwykle



na podobnym poziomie w przypadku każdej analizowanej grupy. Takie zachowania najrzadziej jednak dotyczyły osób z niepełnosprawnością (4,7%);

7. Uzyskane wyniki wskazują na potrzebę i potwierdzają tezę o szkole nie tylko jako środowisku kształcącym, lecz także środowisku wychowawczym, w którym dokonuje się kształtowanie dojrzałych postaw w synergii rodziny i szkoły. W świetle uzyskanych wyników rekomendacją jest zatem podejmowanie tematów dotyczących grup marginalizowanych na lekcjach wychowawczych, wskazania na etyczne i moralne aspekty, inicjowanie działań wobec osób marginalizowanych w środowiskach lokalnych. Wsparcia wymagają także nauczyciele. Kampania szkoleniowo-konsultacyjna mogłoby pomóc nauczycielom w podjęciu pomocnych działań w sytuacjach marginalizowania osób w środowisku uczniowskim, a co za tym idzie redukcji napięcia w przestrzeni społecznej.

2. OPIS METODOLOGII BADANIA

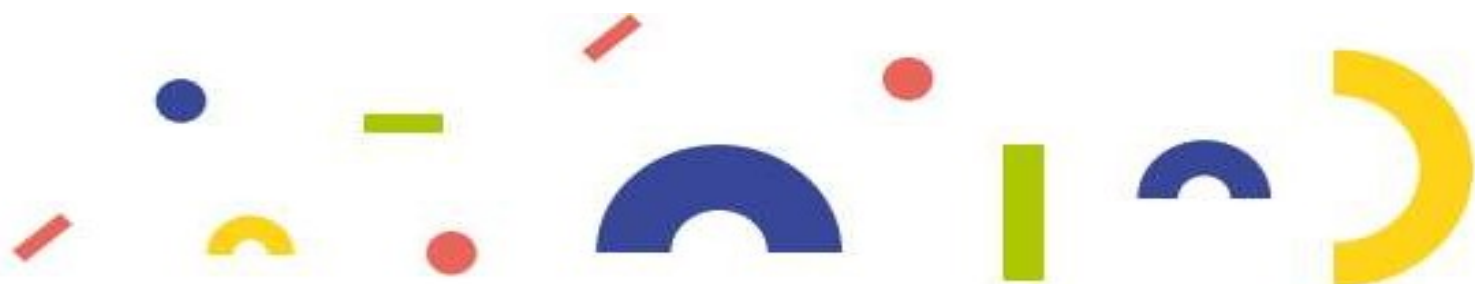
2.1. CEL BADANIA

Celem badania było uzyskanie wiedzy na temat postaw i zjawiska przemocy młodzieży wobec grup osób marginalizowanych społecznie czy defaworyzowanych, za które uważa się w literaturze przedmiotu m.in. niepełnosprawnych, ubogich, mniejszości narodowe, osoby reprezentujące różne wspólnoty religijne czy osoby z różną orientacją płciową. Badanie wpisuje się w koncepcje teoretyczne związane z dobrostanem dzieci i młodzieży.

2.2. OPIS PRÓBY

Badanie miało charakter ilościowy i obejmowało uczniów szkół ponadpodstawowych w wieku 15-18 lat. Badanie zostało zrealizowane na reprezentatywnej ogólnopolskiej próbie liczącej N = 3046 osób.

Dobór próby miał charakter proporcjonalny, a do ustalenia liczebności próby w poszczególnych warstwach posłużyły dane BDL Głównego Urzędu Statystycznego: *Stan i struktura ludności*. Struktura próby została opracowana proporcjonalnie ze względu na województwo oraz klasę wielkości miejscowości (w podziale na 4 klasy wielkości miejscowości), a także płeć oraz wiek badanych (przyjęto podział na dwie kohorty wiekowe:



15-16 lat oraz 17-18 lat). Celem wyrównania odchyłeń pomiędzy strukturą populacji a strukturą próby, będących naturalnym efektem procesu realizacji, zastosowano procedurę ważenia poststratyfikacyjnego.

2.3. NARZĘDZIE BADAWCZE

Badanie przeprowadzono metodą ilościową, przy pomocy techniki CAWI – ankiety internetowej wypełnianej samodzielnie przez badanych. Jej zaletą w przypadku niniejszego projektu była gwarancja poufności i anonimowości badanych, co przekłada się na szczerłość przy udzielaniu odpowiedzi (w odróżnieniu od wyboru wskazań społecznie akceptowalnych), a także nieograniczony czas na swobodne zapoznanie się z opisem osób reprezentujących różne grupy marginalizowane społecznie.

Pomiar realizowany był przy wykorzystaniu narzędzia składającego się z 6 krótkich opisów osób (5 przypadków grup marginalizowanych i 1 jednego opisu neutralnego) oraz 12 pytań dotyczących każdej grupy. Pytania opracowano tak, by stworzyły wskaźniki mierzące trzy komponenty budujące postawy: poznawczy, emocjonalny oraz behawioralny (z wnioskowaniem o przemoc). Uzupełnieniem kwestionariusza była metryczka pozwalająca na dokonanie społeczno-demograficznej charakterystyki badanych.

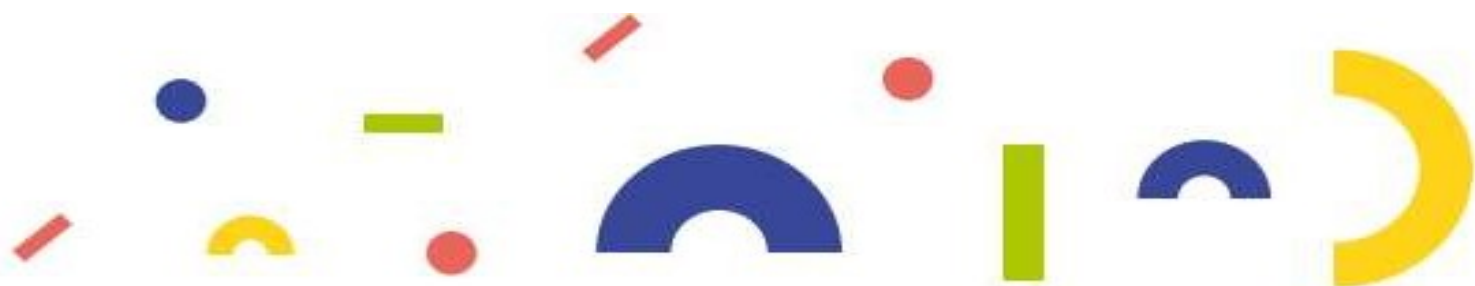
2.4. HARMONOGRAM REALIZACJI

Realizacja części zasadniczej badania przypadła na okres od końca czerwca do drugiej dekady lipca 2022 roku, czyli już na okres wakacyjny. W pierwszej kolejności ankiety kierowane były bezpośrednio do młodzieży zarejestrowanej w panelu badawczym (w przypadku osób niepełnoletnich proces ten wymaga zgody rodzica lub opiekuna prawnego). W drugim etapie projektu celem uzyskania zakładanej liczby wywiadów i zachowania odpowiedniej struktury próby rekrutacja młodzieży prowadzona była przez rodziców nastolatków.

2.5. NOTA BADAWCZA

Poniżej prezentujemy kilka informacji technicznych i metodologicznych, które ułatwią czytelnikowi lekturę raportu:

- wyniki badania przedstawione w formie procentowej (%) każdorazowo prezentowane są jako wyniki ważone. Liczebności (N), zgodnie z metodologią, przedstawiane są jako dane nieważone. Wyjątek stanowią dane metryczkowe, zawarte w podrozdziale



„Charakterystyka młodzieży”, gdzie zarówno procenty, jak i liczebności mają charakter nieważony;

- na wykresach skumulowanych suma poszczególnych wartości procentowych może wynosić 99% lub 101%. Jest to wynikiem stosowanych zaokrągleń w wartościach liczbowych po przecinku;
- aspekty oceniane były na skali 5-punktowej, przy czym im wyższa wartość, tym bardziej pozytywny wynik (skale zostały odwrócone tam, gdzie było to konieczne). Odpowiedzi takie jak „nie wiem” traktowano jako odpowiedź ambiwalentną (umiarkowaną), chcąc zachować symetrię skali;
- dla zachowania większej przejrzystości przyjęto, że odpowiedzi zaprezentowane na wykresach kolorem niebieskim oznaczają odpowiedzi twierdzące, czerwonym przeczące, a szarym odpowiedzi neutralne.
- narzędzie badawcze – pytania i kafeterie odpowiedzi – wersjonowano ze względu na płeć ucznia. W raporcie stwierdzenia mają postać zunifikowaną, co jest podyktowane chęcią prezentacji odbiorcy łatwiejszej formy.



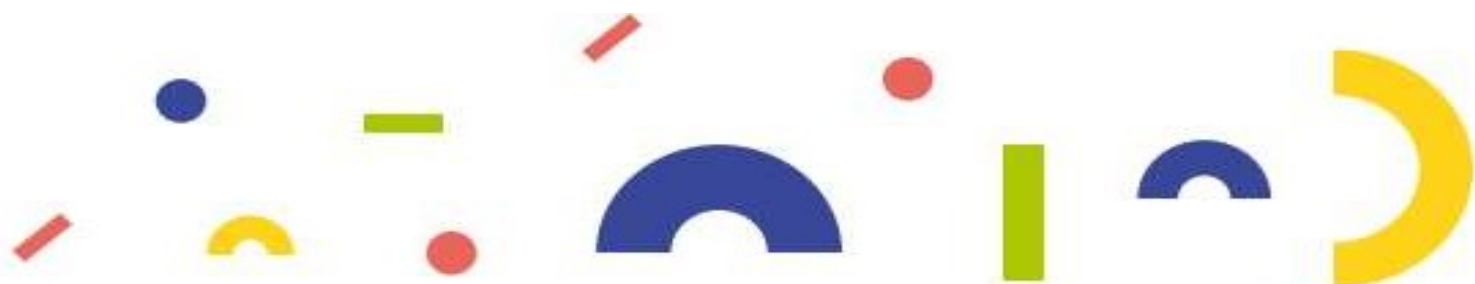
3. OPIS OSÓB Z GRUPY MARGINALIZOWANEJ

3.1. OSOBA UBOGA

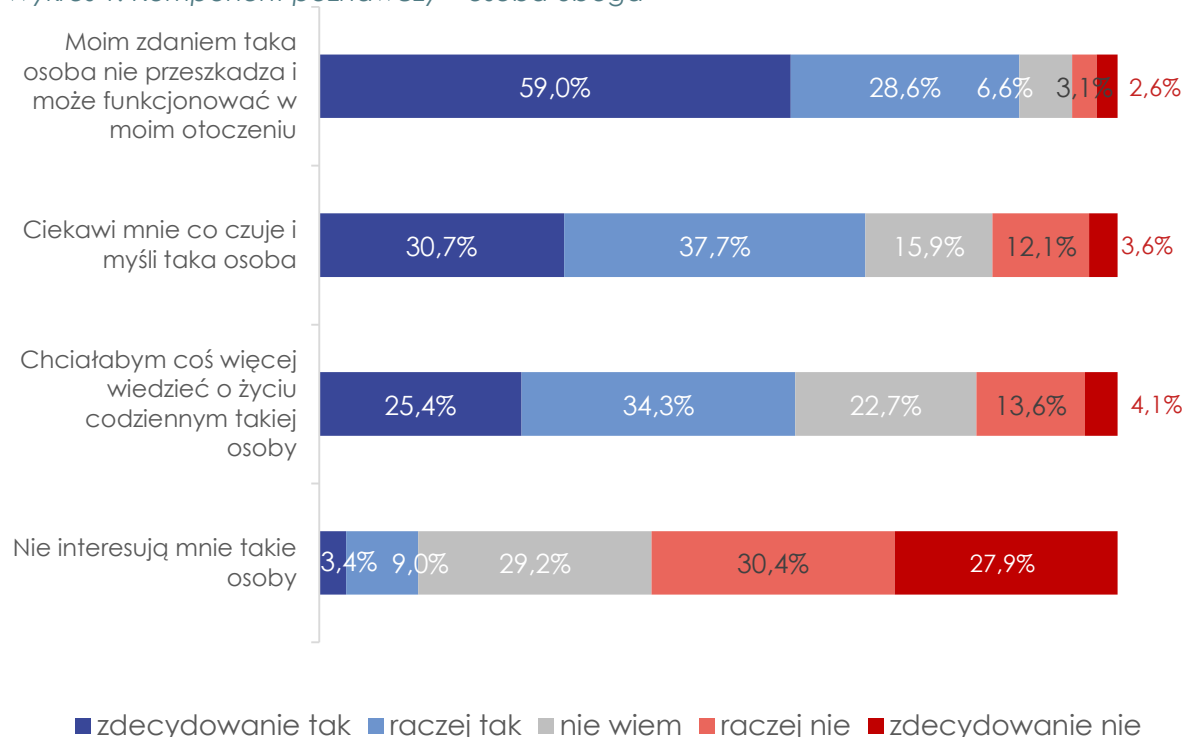
„To ktoś, kto jest w trudnej sytuacji materialnej i mieszkaniowej, stale musi ograniczać swoje wydatki, nie ma pieniędzy na modne ubrania, gadżety i na zaspokojenie swoich podstawowych potrzeb. Odstaje tym od grupy. Przykładem takiej osoby może być Klaudia. Wyróżnia się ona w naszej szkole. Jako jedyna ma starą komórkę i chyba to nie jest jej wybór. Jej ubiór często mocno pasuje do tego telefonu, jest niemodny i widać, że po starszym rodzeństwie lub z wyprzedaży z lumpeksu. Klaudia nikogo jeszcze nie zaprosiła do swojego domu, jak twierdzi trudno jest przyjmować gości, jak się mieszka z dwójką rodzeństwa w jednym pokoju”

Osoby ubogie są postrzegane przede wszystkim jako nieprzeszkadzające i mogące funkcjonować w otoczeniu (87,6%). Prawie siedmiu na dziesięciu nastolatków było zainteresowanych tym, co taka osoba czuje i myśli (68,4%), a 59,7% chciałoby dowiedzieć się czegoś więcej na jej temat. Jedna ósma osób w wieku 15-18 lat deklaruje brak zainteresowania osobą ubogą (12,4%).

Każdorazowo to kobiety cechowała większa chęć poznania tej grupy osób. Z opinią, że przykładowa Klaudia nie przeszkadza otoczeniu, istotnie częściej zgadzali się jedynacy (90,6%), osoby o obojętnym stosunku do wiary (90,6%) oraz pochodzący z bardziej zamożnych rodzin (89,7%). Z kolei mniejsze zainteresowanie życiem osoby ubogiej, jak również tym, co czuje i myśli, wykazywali uczniowie z rodzin owdowiałych czy nieposiadający rodzeństwa. Brak chęci pozyskania informacji o jej życiu codziennym częściej deklarowała starsza grupa wiekowa (17-18 lat): (19,9%). Nastolatkowie określający siebie jako wierzących rzadziej wyrażali brak zainteresowania osobami ubogimi (11,1%) i częściej byli otwarci na ich poznanie.



Wykres 1. Komponent poznawczy – osoba uboga

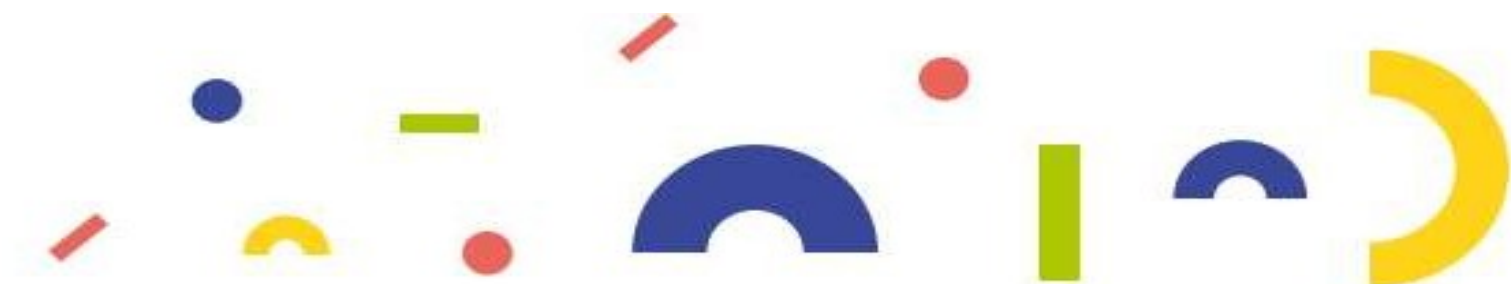


Podstawa: młodzież w wieku 15-18 lat, N=3046

Opis sytuacji osoby ubogiej wywołuje przede wszystkim smutek i zmartwienie (69,8%), na pozytywne uczucia wskazuje niespełna połowa młodzieży (47,6%). Rzadkim odczuciem wśród uczniów jest natomiast lęk czy obawa (11%), a marginalnym – złość i irytacja (5,8%).

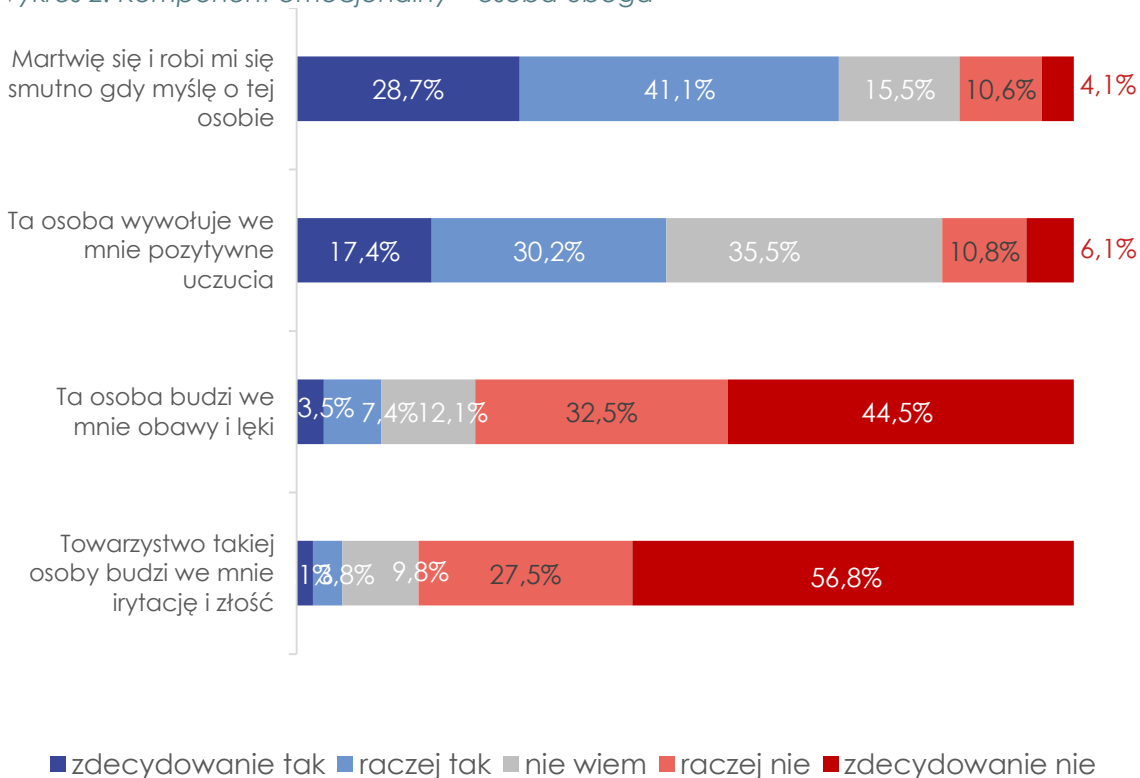
Znaczący wpływ na emocjonalny stosunek do osoby ubogiej mają płeć, sytuacja materialna, stosunek do wiary czy fakt bycia osobą z niepełnosprawnościami. To dziewczynki wykazują się większą empatią w stosunku do osób ubogich. Osoby z niepełnosprawnościami częściej odczuwają smutek na myśl o osobach o niskim statusie materialnym (80,8%), osoby te wywołują u nich pozytywne odczucia (60,5%) i rzadziej towarzyszy im lęk (1,1%).

Podobnie przedstawia się emocjonalny obraz osoby ubogiej wśród osób wierzących (odpowiednio: smutek – 73,3%, pozytywne odczucia – 51,9%), choć tu poczucie lęku jest wyższe (12,7%). Młodzież z rodzin o wyższym statusie materialnym rzadziej odczuwa pozytywne emocje



w związku z przedstawioną osobą, rzadziej też się o nią martwi (kolejno 18,4% i 16,5% dla braku tego typu odczuć). Jednocześnie ośmiu na dziesięciu dobrze sytuowanych nastolatków nie czuje zagrożenia przed osobami ubogimi (79,9%), nie budzą one również irytacji (87,1%).

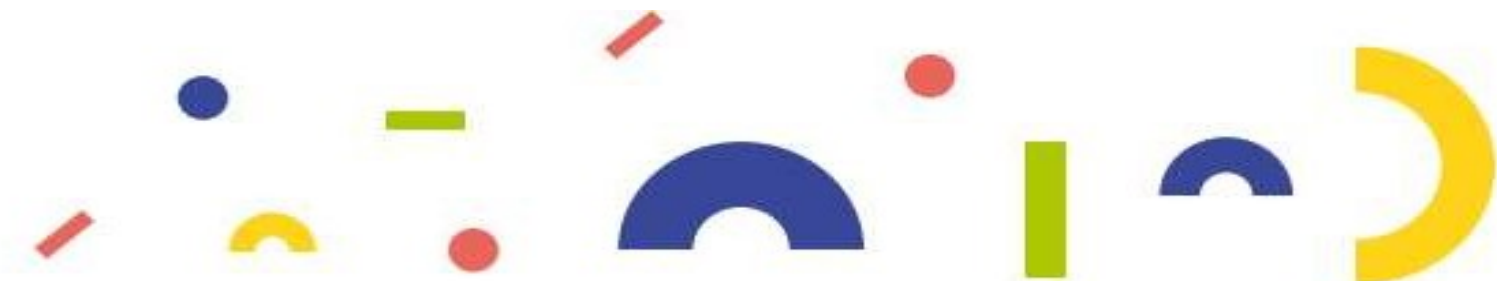
Wykres 2. Komponent emocjonalny – osoba uboga



Podstawa: młodzież w wieku 15-18 lat, N=3046

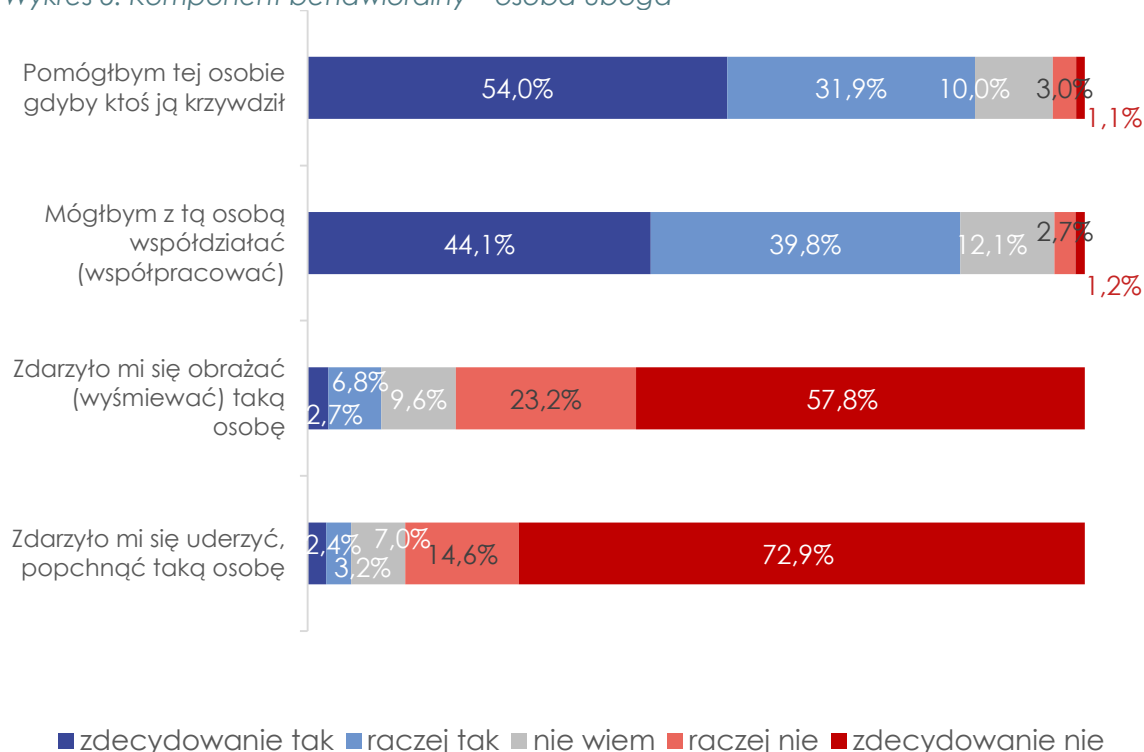
Kolejnym z analizowanych aspektów jest zachowanie względem osoby ubogiej. 85,9% młodzieży w wieku 15-18 lat deklaruje, że pomogłoby takiej osobie, gdyby ktoś ją krzywdził, 4,1% nie zareagowałoby w takiej sytuacji. Odsetki te wyglądają podobnie w przypadku możliwości współpracy z osobą o niskim statusie materialnym (odpowiednio: 84,0% dla chęci współdziałania i 3,9% dla niechęci). Pomimo dominacji stwierdzeń pozytywnych co dziesiąty nastolatek (9,5%) przyznaje, że zdarzyło mu się wyśmiać taką osobę, a 5,5% dopuściło się wobec niej przemocy fizycznej (uderzenia czy pchnięcia).

Zachowanie warunkowane jest przez takie zmienne jak płeć, rodzaj szkoły czy sytuacja materialna rodziny. Niepożądane postępowanie w każdym z analizowanych aspektów

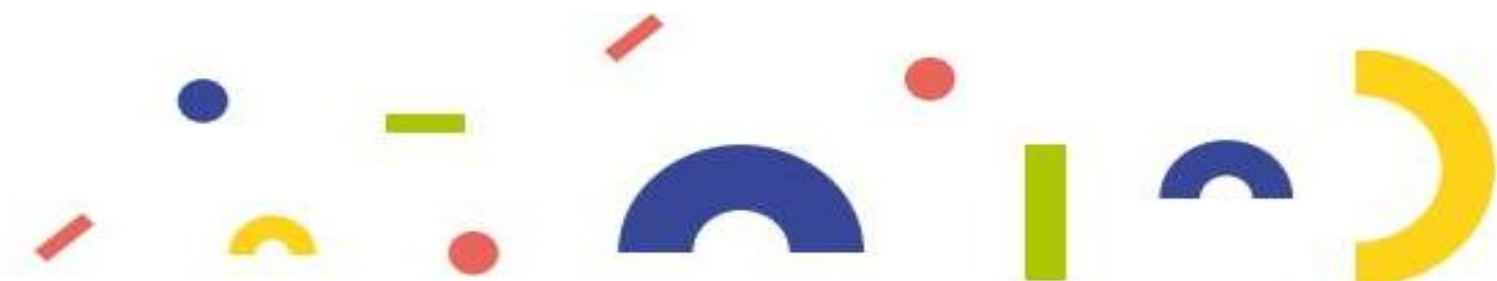


częściej występuje u chłopców – deklarują oni mniejszą chęć pomocy (81,7% vs. 90,3% u dziewczynek); mniejszą chęć współdziałania (80,8% vs. 87,4%), za to częściej potwierdzają sytuacje wyśmiewania (11,9%) czy przemocy fizycznej (6,9%). Zachowania przyjęte za normę społeczną częściej przejawiają uczniowie liceów ogólnokształcących, z kolei w szkołach branżowych odsetek zjawisk niepożądanych jest istotnie wyższy. Również wyższy status materialny rodziny sprzyja działaniom prospołecznym względem osób ubogich: chęci pomocy (87,8%) czy współdziałania (85,8%).

Wykres 3. Komponent behawioralny – osoba uboga



Podstawa: młodzież w wieku 15-18 lat, N=3046



3.2 OSOBA Z NIEPEŁNOSPRAWNOŚCIĄ

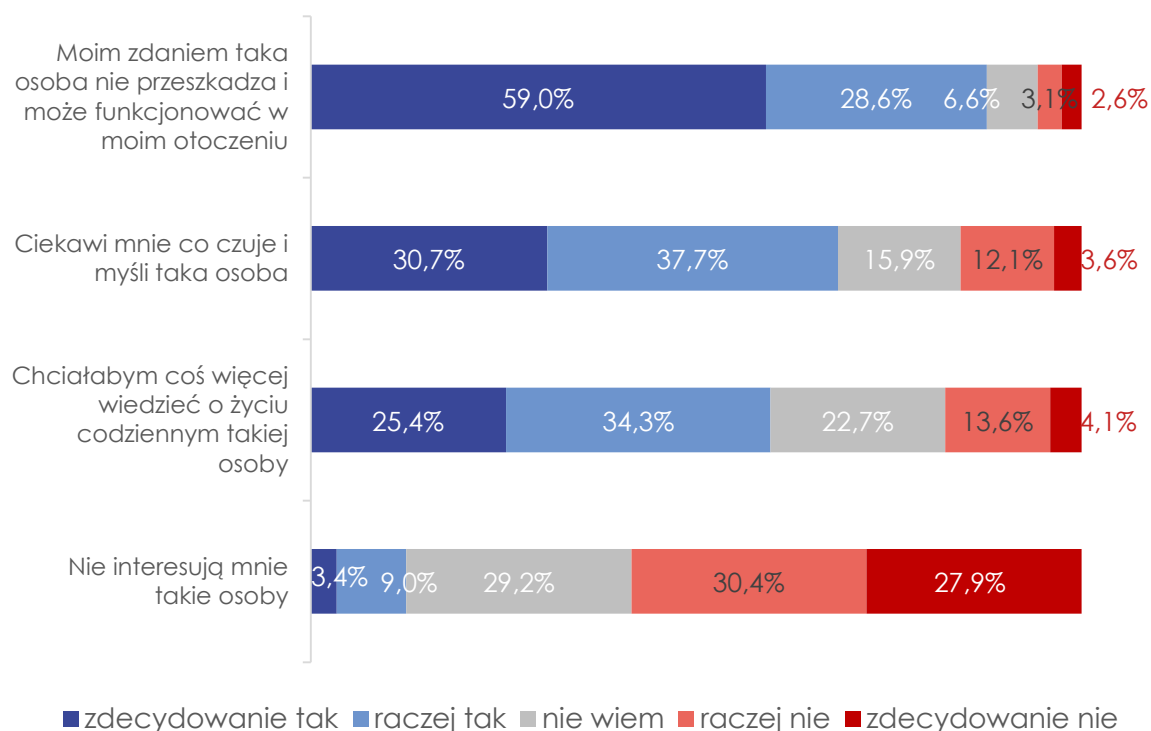
Postawy młodzieży zostały zbadane również w stosunku do osób z niepełnosprawnościami. Opis przykładowej osoby (Adama) został przedstawiony młodzieży.

„To ktoś, kto jest niesamodzielny, zdany na pomoc innych osób w wykonywaniu codziennych czynności i zaspokajaniu swoich podstawowych potrzeb życiowych w sposób lub w zakresie uważanym za normalny dla człowieka, jego ograniczenia wynikają z uszkodzenia i upośledzenia funkcji organizmu, nie może podjąć takiej samej aktywności jak przeciętny człowiek. Osobą z niepełnosprawnością jest Adam. Na szkolnej wycieczce opowiedział nam swoją historię. Trzy lata temu uległ poważnemu wypadkowi. Jego życie całkowicie się zmieniło. Nigdy nie odzyskał sprawności w nogach, a lekarze nie dają mu nadziei, że kiedykolwiek będzie mógł uprawiać sport razem z rówieśnikami. Jak często żartuje, jedynym zyskiem z wypadku są wolne godziny w czasie WF i parkowanie na miejscu dla niepełnosprawnych”

Również w przypadku osób z ograniczoną zdolnością do wykonywania pewnych czynności w zakresie uznanym za normę młodzież najczęściej deklarowała, że te osoby nie przeszkadzają i mogą funkcjonować w najbliższym otoczeniu (86,5%), zaś prawie 7% było przeciwnych temu twierdzeniu. Nieco bardziej angażujące podejście – ciekawość, co czuje i myśli taka osoba – prezentowało nieco ponad trzy czwarte nastolatków (77,4%), a siedmiu na dziesięciu (70%) chciałoby dowiedzieć się czegoś więcej o życiu codziennym takich osób. Bierną postawę w zakresie chęci bliższego poznania sytuacji osoby niepełnosprawnej wykazywał co dziesiąty uczeń szkoły ponadpodstawowej (11,3%).



Wykres 4. Komponent poznawczy – osoba z niepełnosprawnością



Podstawa: młodzież w wieku 15-18 lat, N=3046

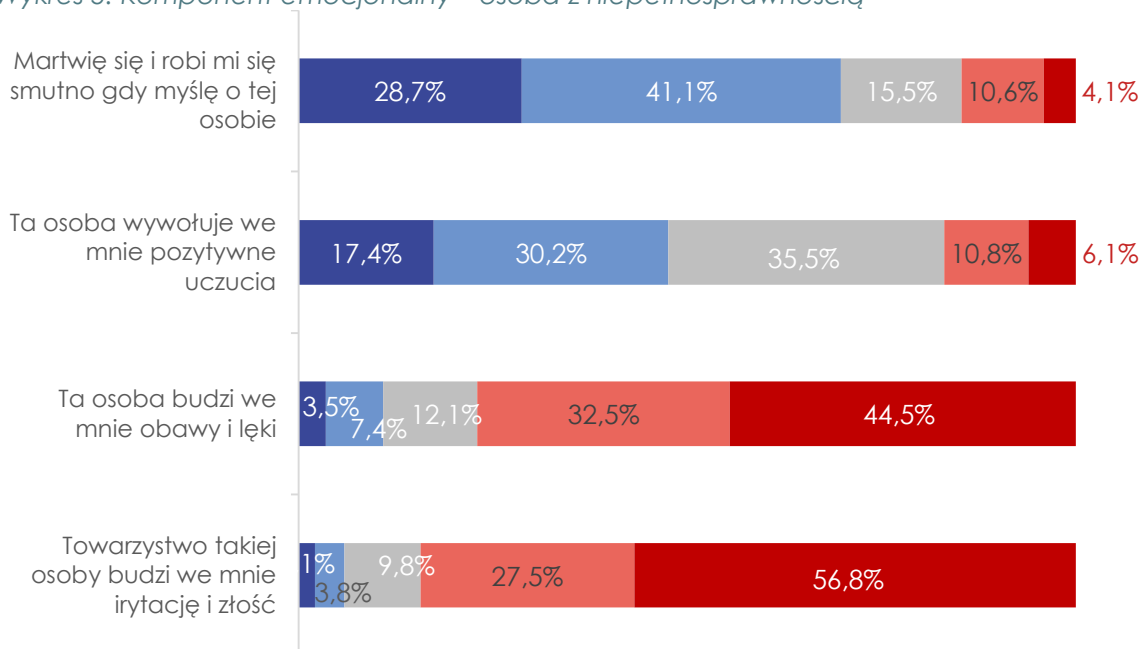
Po raz kolejny znacznie większą otwartością poznawczą wykazywały się dziewczynki, w każdym z analizowanych aspektów uzyskując wyższe noty pozytywne. Największą różnicą zaobserwowano w kwestii chęci zgłębienia wiedzy na temat codziennego życia osób z niepełnosprawnością (różnica 15,5 p.p.). Z kolei brak ciekawości funkcjonowania takich osób na co dzień, a także poznania ich myśli i uczuć częściej obserwowane były wśród osób nieposiadających rodzeństwa (odpowiednio: 16,9% i 15,7% wskazań przeczących). Na brak zainteresowania osobą z niepełnosprawnością rzadziej wskazywali uczniowie liceów ogólnokształcących i osoby wierzące (po 64,1% dla sumy odpowiedzi „nie”). Wśród tej drugiej grupy natomiast wyższy odsetek wskazał na brak akceptacji takich osób w swoim otoczeniu (7,9%).

W analizie komponentu emocjonalnego zauważono, że najczęstszym uczuciem towarzyszącym młodzieży było zmartwienie i smutek na myśl o sytuacji takich osób jak przykładowy Adam, wskazywane przez 67,4%. U ponad połowy osoba taka wywoływała



uczucia pozytywne (56,1%), przy czym aż 35,5% nie potrafiło określić swojego stanowiska, być może niejednoznacznie interpretując to stwierdzenie. Osoby z niepełnosprawnościami nie budzą raczej takich uczuć jak złość czy irytacja (6,4% wskazań twierdzących), u co dziesiątego nastolatka wywołują za to obawę czy lęk (11,1%).

Wykres 5. Komponent emocjonalny – osoba z niepełnosprawnością



■ zdecydowanie tak ■ raczej tak ■ nie wiem ■ raczej nie ■ zdecydowanie nie

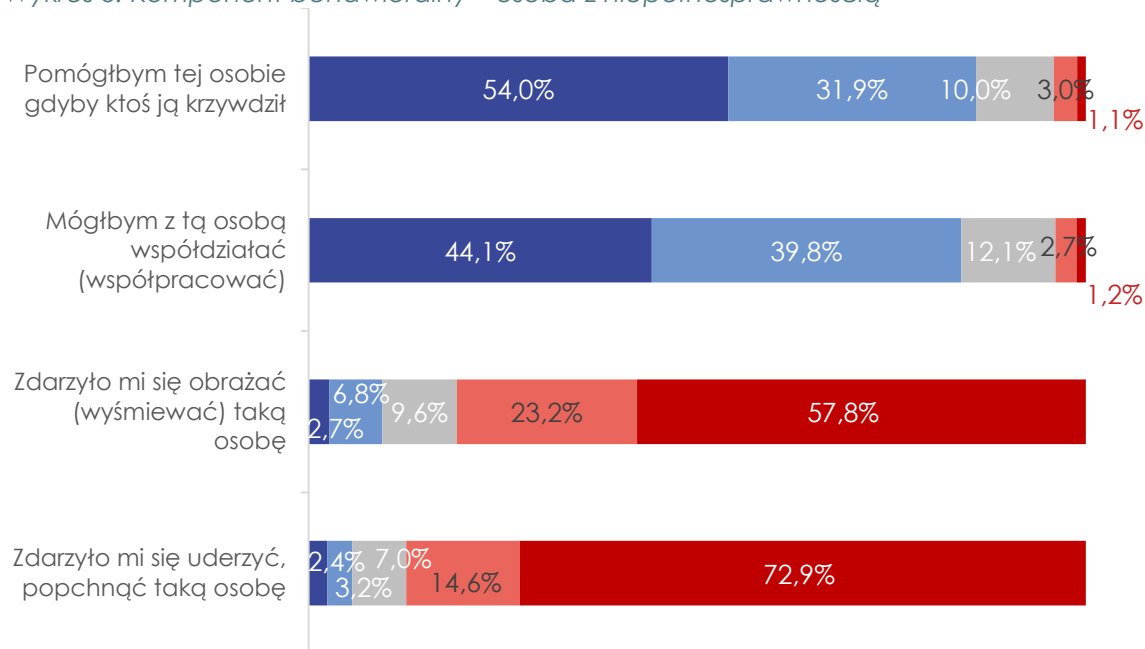
Podstawa: młodzież w wieku 15-18 lat, N=3046

Również w tym wypadku na nastawienie emocjonalne wpływ ma płeć badanych – uczennice wykazywały bardziej pożądane postawy względem osoby z niepełnosprawnością we wszystkich aspektach. Skupiając się na takich odczuciach negatywnych jak lęk czy irytacja: częściej towarzyszyły one osobom z rodzin o złej sytuacji materialnej (19,1%), istotnie rzadziej natomiast uczniom liceów (86,3%) czy osobom, dla których wiara nie ma większego znaczenia (89,6%). Tym dwóm ostatnim grupom rzadziej przypisuje się również obawy czy lęki przed osobą z niepełnosprawnością. Aż dziewięciu na dziesięciu badanych wykazuje chęć pomocy osobie z niepełnosprawnością (89,8%), nieco niższy odsetek osób (85,2%) byłby otwarty



na współdzielenie. Do obrażania czy wyśmiewania osób takich jak przykładowy Adam przyznaje się 8,2% młodzieży, zaś rodzaj przemocy fizycznej wobec nich stosowało 4,4% uczniów szkół ponadgimnazjalnych.

Wykres 6. Komponent behawioralny – osoba z niepełnosprawnością



■ zdecydowanie tak ■ raczej tak ■ nie wiem ■ raczej nie ■ zdecydowanie nie

Podstawa: młodzież w wieku 15-18 lat, N=3046

Jak w poprzednio analizowanych zagadnieniach, znacznie lepsze zachowania przejawiają dziewczynki oraz osoby z rodzin lepiej sytuowanych, co potwierdza się w każdym ze wskazań. Jeśli chodzi o negatywne incydenty, takie jak przemoc słowna, przyznaje się do niej co dziesiąty chłopak (9,9%). W przypadku deklaracji stosowania przemocy fizycznej różnice między płciami nie są istotne.

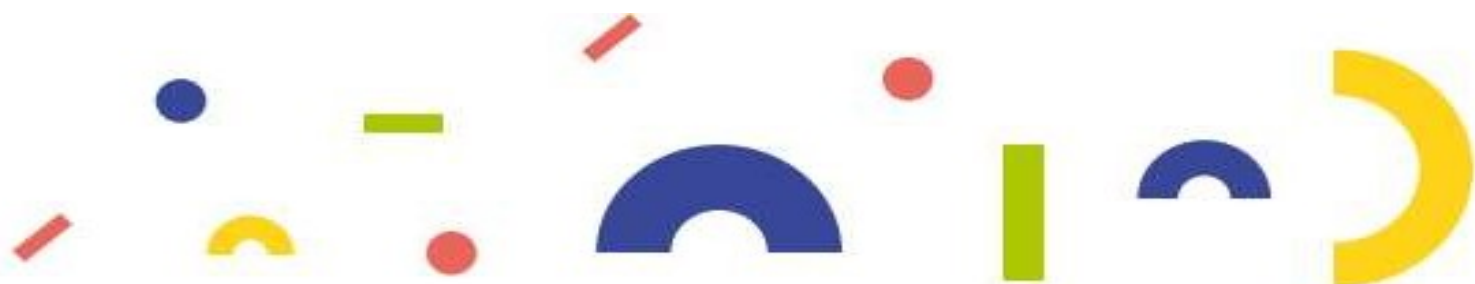


3.3 OSOBA NALEŻĄCA DO MNIEJSZOŚCI NARODOWYCH

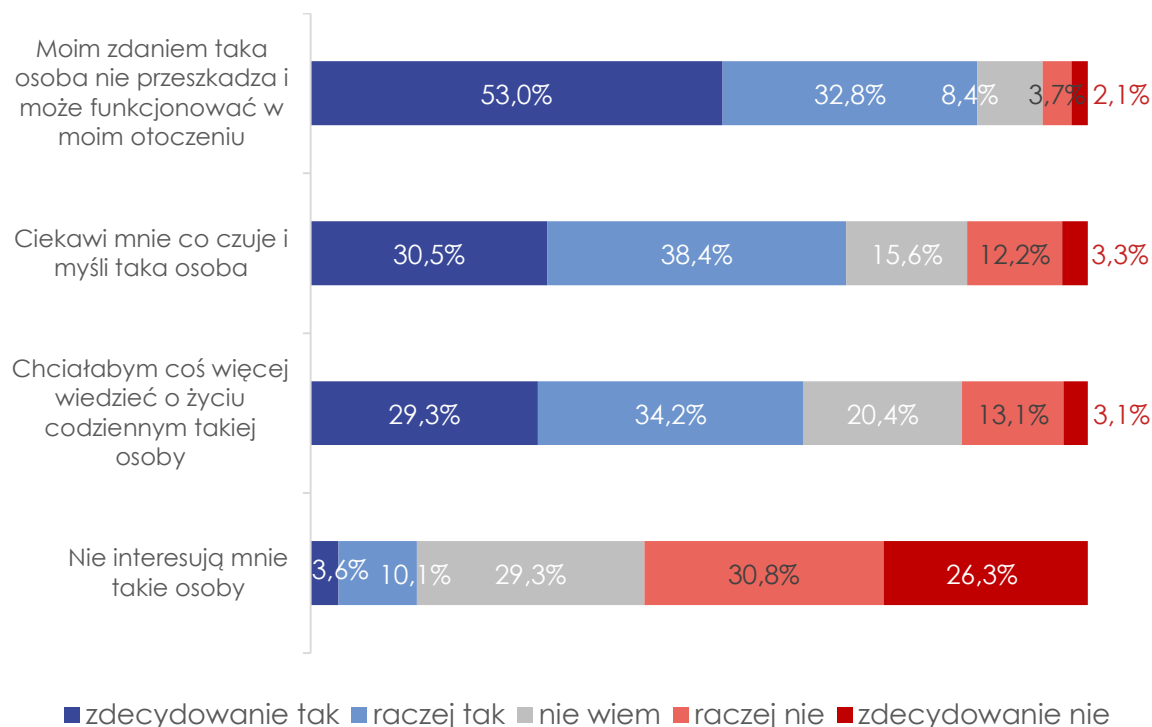
W celu przybliżenia sytuacji i definicji osób należących do mniejszości narodowej uczniów zapoznano z opisem Vity:

„To ktoś, kto odróżnia się od większości społeczeństwa językiem, kulturą, tradycją i dąży do ich zachowania, ma świadomość własnej, historycznej wspólnoty narodowej i jest ukierunkowany na jej wyrażanie oraz ochronę. Osobą należącą do mniejszości narodowej jest Vita. Dołączyła ona do naszej klasy na początku nowego roku szkolnego. Vita ma długie czarne warkoczki, ciemne oczy i buzię jakby mocno opaloną. W jej uszach błyszczą złote kolczyki, na rękach ma dużo kolorowych bransoletek. Mówi w języku polskim, ale z wyraźnym obcym akcentem”

Czy uczniowie chcieliby bliżej poznać taką osobę? Najczęściej wskazywaną reakcją jest przyzwolenie na jej funkcjonowanie w bliskim otoczeniu (86,8%). Zaciekawienie tym, co czuje i myśli przedstawiciel mniejszości narodowej, jest wyrażane przez siedmiu na dziesięciu pytanych (69,0%), a chęć bliższego poznania jej codzienności – przez 63,4%. 16,2% nie odczuwa tego typu potrzeby zapoznania i integracji, a 14% mówi wprost, że nie interesuje się takimi osobami.



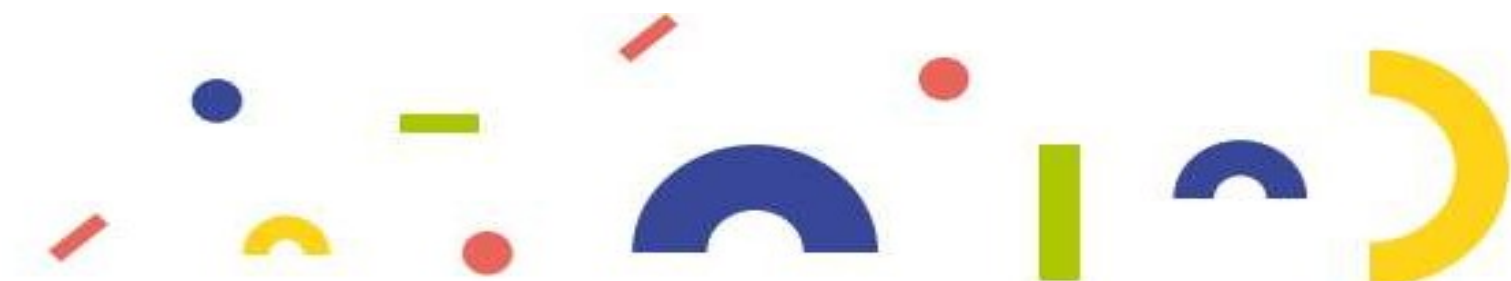
Wykres 7. Komponent poznawczy – osoba należąca do mniejszości narodowych



Podstawa: młodzież w wieku 15-18 lat, N=3046

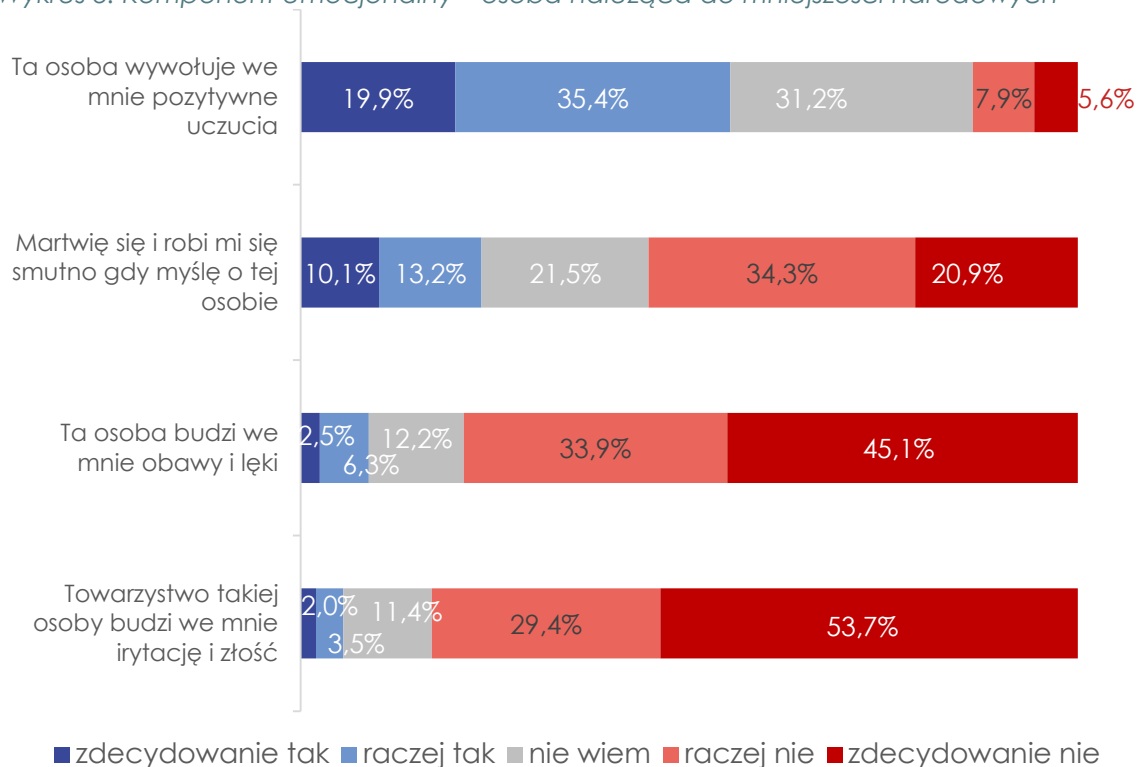
Deklarowany brak zainteresowania osobami przynależącymi do mniejszości narodowych jest wyższy wśród mężczyzn niż kobiet (15,3% vs. 12,0%), które generalnie wykazują większą otwartość poznawczą. Mniejsze zainteresowanie tym, co czuje i myśli przedstawiciel innej narodowości, jest większe w przypadku jedynaków, uczniów technikum i osób niewierzących, gdzie negatywnej odpowiedzi udziela około jedna piąta (odpowiednio: 20,2%, 17,7% i 21,1%). Analogicznie zależność ta kształtuje się, biorąc pod uwagę niechęć do pogłębienia wiedzy o codziennym życiu osoby z mniejszości narodowej. Z kolei obecność osoby należącej do mniejszości narodowej w bliskim otoczeniu częściej przeszkadza dzieciom z rodzin rozwiedzionych (10,5%).

Ważną składową postawy jest komponent emocjonalny, który w niniejszym badaniu obejmował cztery stwierdzenia. Połowa uczniów potwierdza, że przedstawiciel mniejszości narodowej wywołuje pozytywne uczucia (55,3%), choć prawie jedna trzecia nie potrafi się ustosunkować do tego zdania. Połowa nastolatków nie (55,2%) nie martwi się ani nie odczuwa



smutku na myśl o osobie innej narodowości. Jeśli chodzi o negatywne emocje, to ośmiu na dziesięciu pytanych zaprzecza, by czuło irytację czy złość na myśl o tej osobie (83,1%). Przeważnie nie wywołuje ona też lęku (79,0%), choć 8,8% czuje pewną obawę.

Wykres 8. Komponent emocjonalny – osoba należąca do mniejszości narodowych

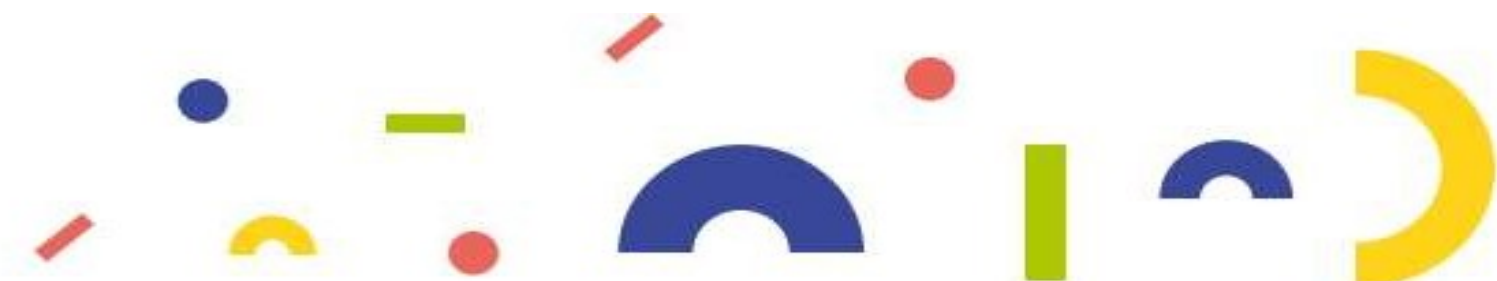


Podstawa: młodzież w wieku 15-18 lat, N=3046

Temu, że obecność osoby należącej do mniejszości narodowej budzi złość czy irytację, rzadziej zaprzeczają mężczyźni (80,5%), uczniowie szkół branżowych czy osoby religijne (81,5%). Analogicznie przedstawia się tendencja w przypadku deklarowanych obaw czy lęków (biorąc pod uwagę sumę odpowiedzi negatywnych).

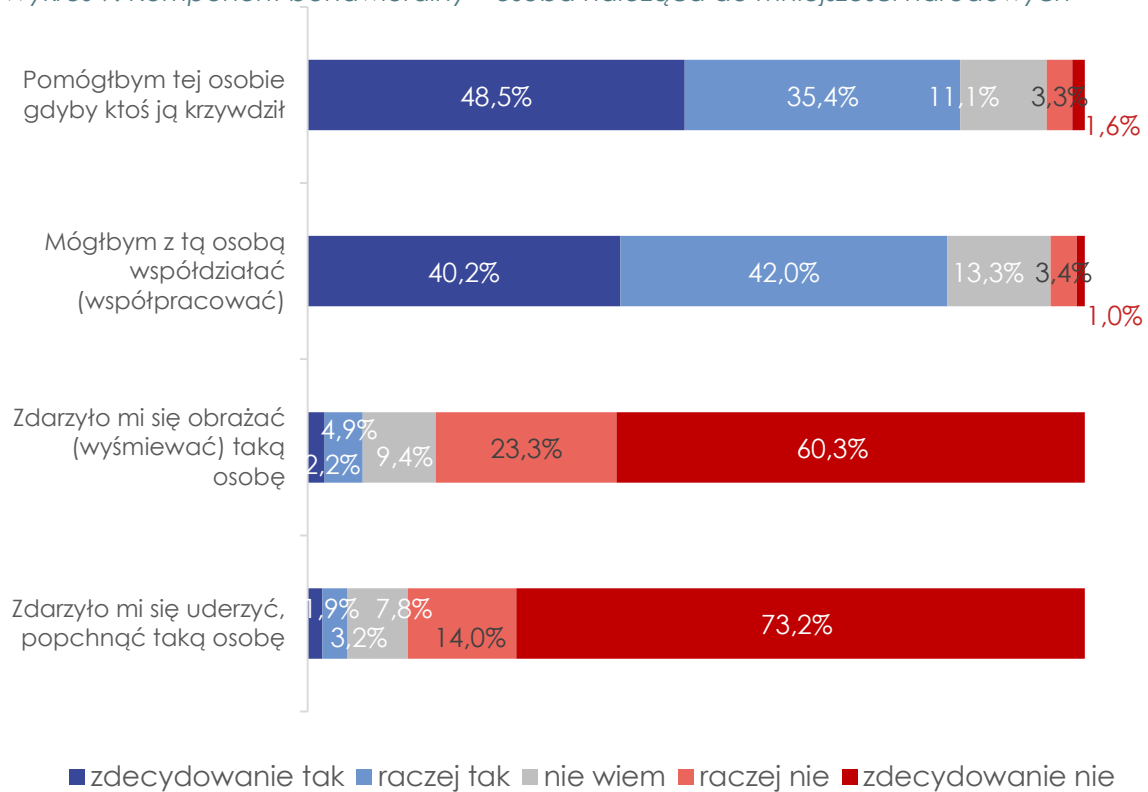
Z kolei pozytywne uczucia wobec tych osób częściej deklarują dziewczęta (62,9%) i młodzież mieszkająca w miastach (57,8%). Smutek czy zmartwienie na myśl o osobie przynależącej do mniejszości narodowej bliższe są młodszej kohorcie wiekowej (25,1%), osobom wierzącym (27,0%) i z uboższych rodzin (38,2%).

Ostatnim z analizowanych aspektów jest zachowanie wobec przedstawicieli mniejszości narodowych. Deklarację pomocy na wypadek krzywdy składa 83,9% młodzieży, nieco mniej



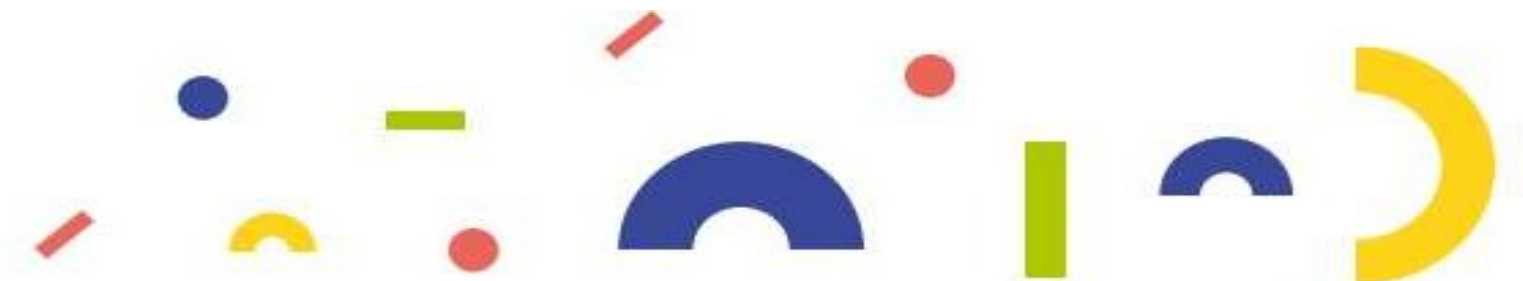
wyraża chęć (82,2%) współpracy z przykładową Vitą. Większość młodzieży twierdzi, że nie zdarzyło jej się stosować przemocy słownej wobec przedstawiciela mniejszości narodowej, a takie przypadki stanowiły niewielki odsetek wskazań (7,0%). Na zbliżonym poziomie uplasowała się przemoc fizyczna (pchnięcie, uderzenie), do której stosowania przyznaje się 5,0%.

Wykres 9. Komponent behawioralny – osoba należąca do mniejszości narodowych



Podstawa: młodzież w wieku 15-18 lat, N=3046

Postawy dziewcząt, osób z bardziej zamożnych rodzin, jak również licealistów wobec tej grupy są bardziej prospołeczne. Chęć współpracy nieco rzadziej wyrażają przedstawiciele starszej kohorty wiekowej (17-18 lat) – 5,3% oraz młodzież z uboższych rodzin (17,7%). Mniejszy odsetek chętnych do pomocy w momencie zaobserwowania krzywdy obserwuje się wśród uczniów szkół branżowych niż w wypadku pozostałych typów szkół. Z kolei do wyśmiewania czy obrażania przedstawiciela mniejszości narodowej przyznaje się 8,5% mężczyzn, do przemocy fizycznej – 6,3%.



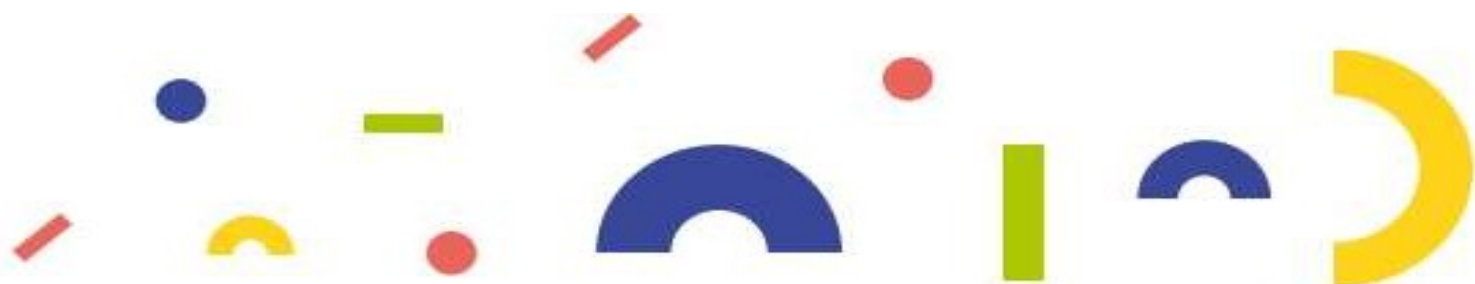
3.4 OSOBA ZE WSPÓLNOTY RELIGIJNEJ

Postawy młodzieży zostały zbadane również w stosunku do osoby ze wspólnoty religijnej. Opis przykładowej osoby (Samira) został przedstawiony młodzieży w następujący sposób:

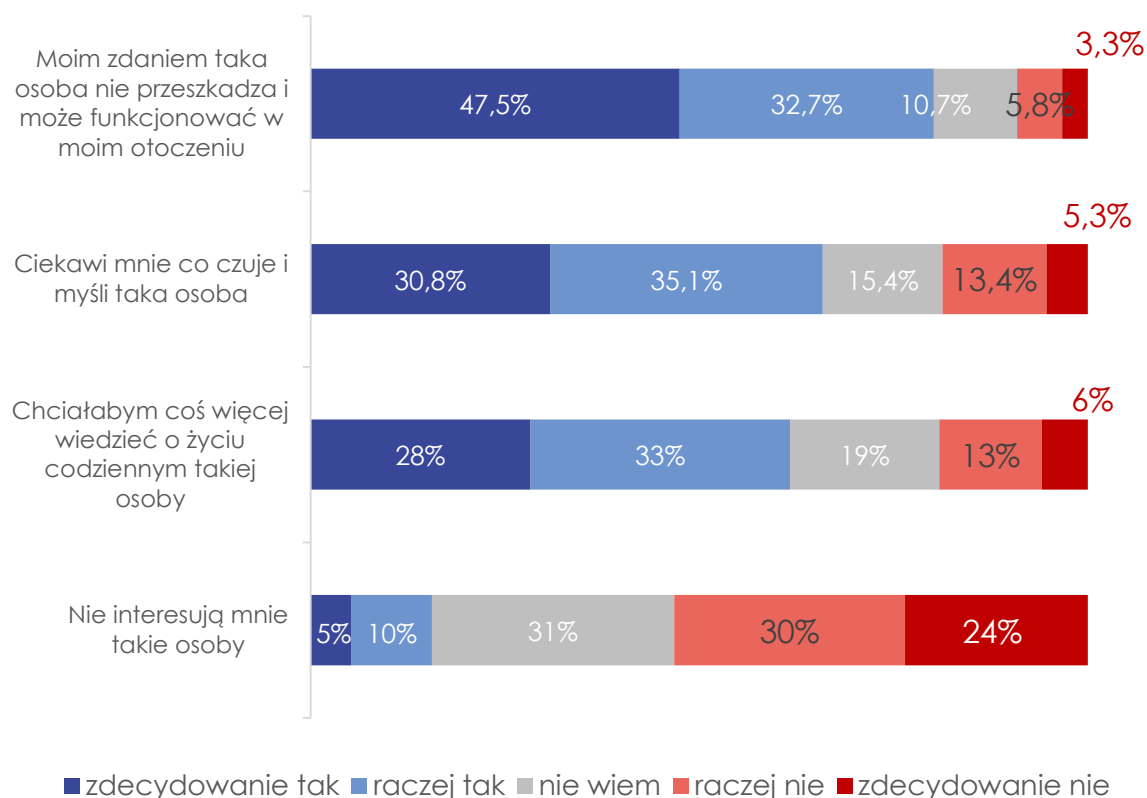
„To ktoś, kto wyznaje zasady, normy, wartości, tradycje i święta wynikające z jego religii, przynależy do wspólnoty, która posiada własną doktrynę i obrzędy kultu religijnego. Odmiennego wyznania jest Samira, która ma 16 lat. W naszej szkole pojawiła się dwa lata temu. Od początku zwracała na siebie uwagę. Jest inna od naszych koleżanek. Obchodzi święta w innym czasie niż my. Nie je razem z nami niektórych potraw, ale najbardziej wyróżnia się swoim strojem. Nosi chustę, która zasłania jej włosy – hidżab”

Większość uczniów uważa, że osoba ze wspólnoty religijnej nie przeszkadza im w codziennym życiu (85,2%). Natomiast mniejszy odsetek młodych osób w wieku 15-18 lat wskazuje na chęć zdobycia informacji o odczuciach takiej osoby (72,4%) oraz o jej funkcjonowaniu w życiu codziennym (72,1%). Natomiast na całkowity brak zainteresowania wskazało 15,6% uczniów szkoły ponadpodstawowej.

Zauważa się znaczenie płci i struktury rodziny w postawie badanych wobec osób należących do wspólnoty religijnej. Dzieci pochodzące z rodzin zrekonstruowanych częściej były przychylnie do funkcjonowania takich osób w ich otoczeniu (86,5%). Natomiast uczennice szkół ponadpodstawowych częściej niż uczniowie wyrażały: zaciekawienie odczuciami takiej osoby (72,4% w stosunku do 59,8% wskazań wśród chłopców), chęć uzyskania informacji o życiu codziennym takiej osoby (72,1% w stosunku do 51,9%) oraz istotnie rzadziej wyrażały brak zainteresowania (13% w stosunku do 18,1% dla uczniów).

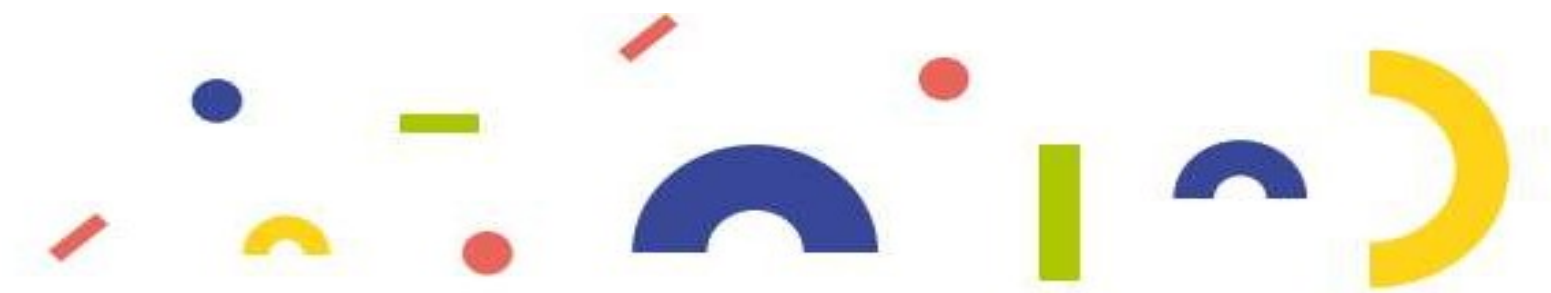


Wykres 10. Komponent poznawczy – osoba ze wspólnoty religijnej

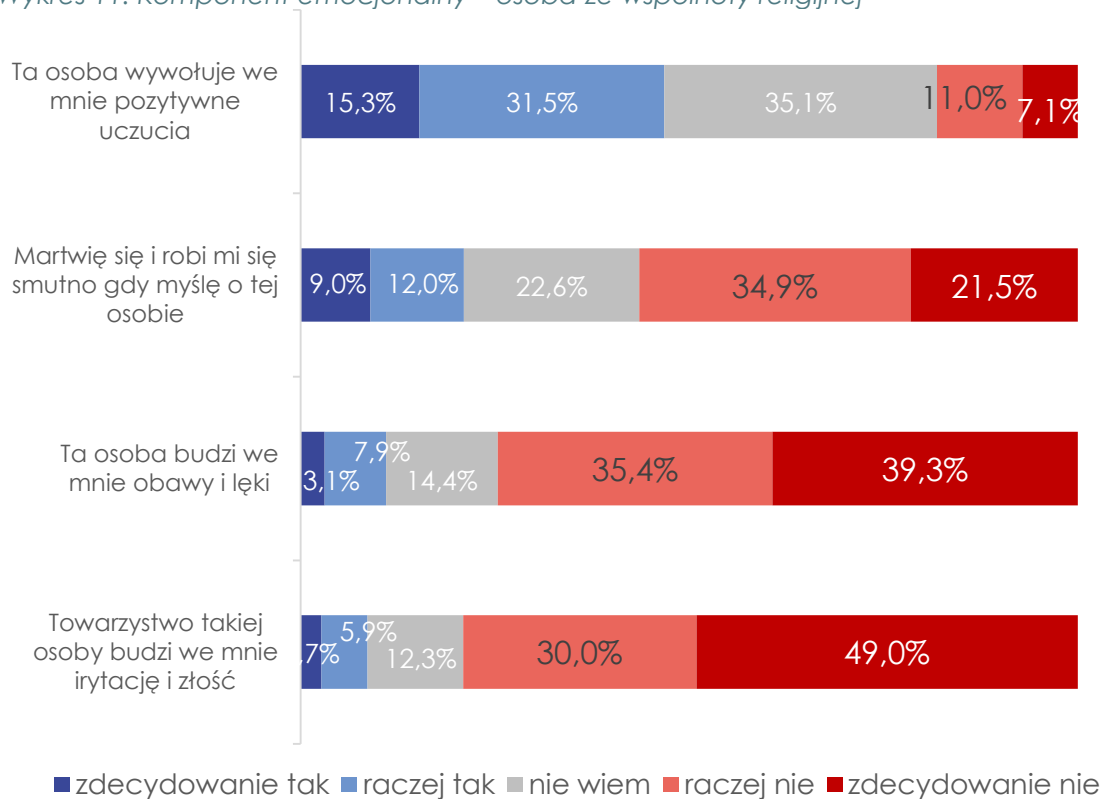


Podstawa: młodzież w wieku 15-18 lat, N=3046

Prawie połowa uczniów szkoły ponadpodstawowej wskazuje, że osoba wywołuje w nich pozytywne uczucia (46,8%) – istotnie częściej uczennice (53,4%) oraz młode osoby uczęszczające do liceum (49,7%). Pojawiły się opinie wskazujące na negatywne odczucia w stosunku do osoby ze wspólnoty religijnej (obawy i lęki: 11,0% oraz irytacja i złość: 8,6%). Częściej taki nastrój towarzyszył uczniom (odpowiednio: 12,7% i 10,3%).



Wykres 11. Komponent emocjonalny – osoba ze wspólnoty religijnej

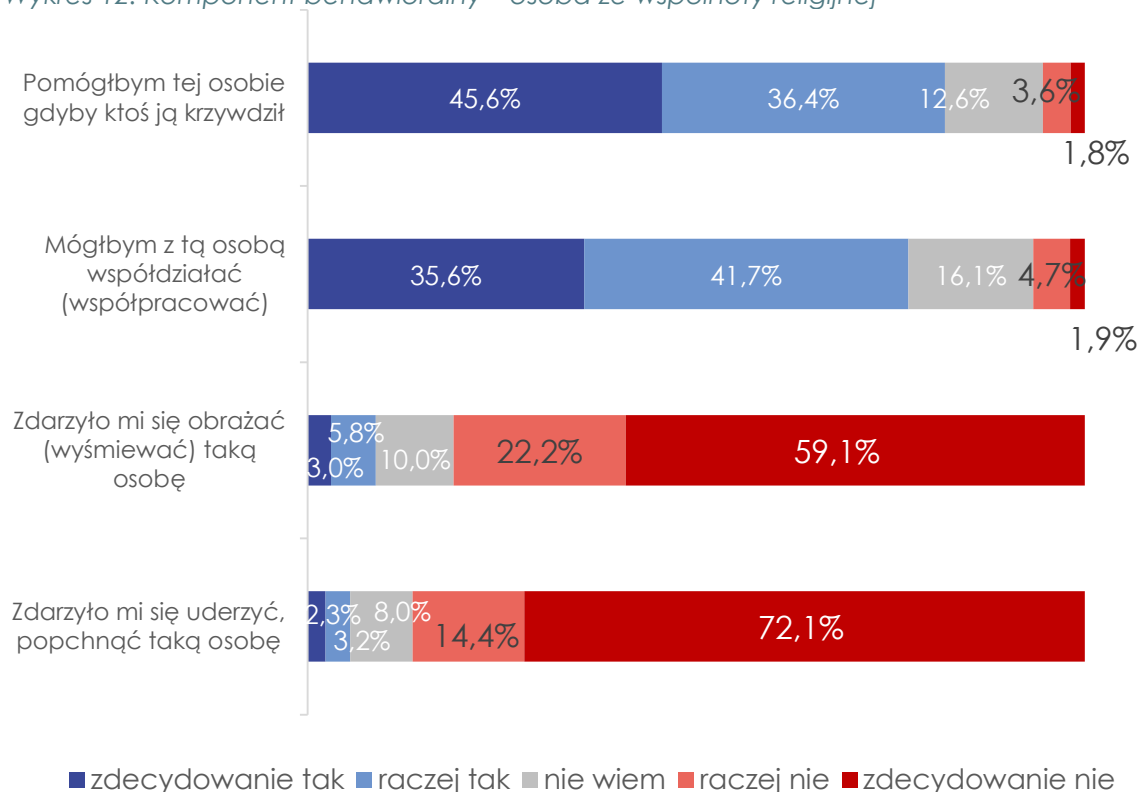


Podstawa: młodzież w wieku 15-18 lat, N=3046

Większość uczniów deklaruje pomoc w potrzebie osobie ze wspólnoty religijnej (82,0%) oraz chęć współpracy z taką osobą (77,3%) – istotnie częściej taką opinię wyrażali uczniowie liceum (odpowiednio: 84,1% i 80,3%) oraz uczennice (odpowiednio: 87,9% i 82,4%). Na przemoc w stosunku do osoby ze wspólnoty religijnej wskazywali istotnie częściej uczniowie – zarówno biorąc pod uwagę przemoc psychiczną (obrażanie/wyśmiewanie), jak i fizyczną (odpowiednio: 11,3% i 7,1% w stosunku do 6,1% i 3,9% wskazań dla uczennic).



Wykres 12. Komponent behawioralny – osoba ze wspólnoty religijnej



Podstawa: młodzież w wieku 15-18 lat, N=3046

3.5 OSOBA O ODMIENNEJ ORIENTACJI PŁCIOWEJ

Uczniom szkół ponadpodstawowych została przybliżona postać Nikodema, który należy do osób o odmiennym orientacji płciowej, opis postaci przedstawiał się w następujący sposób:

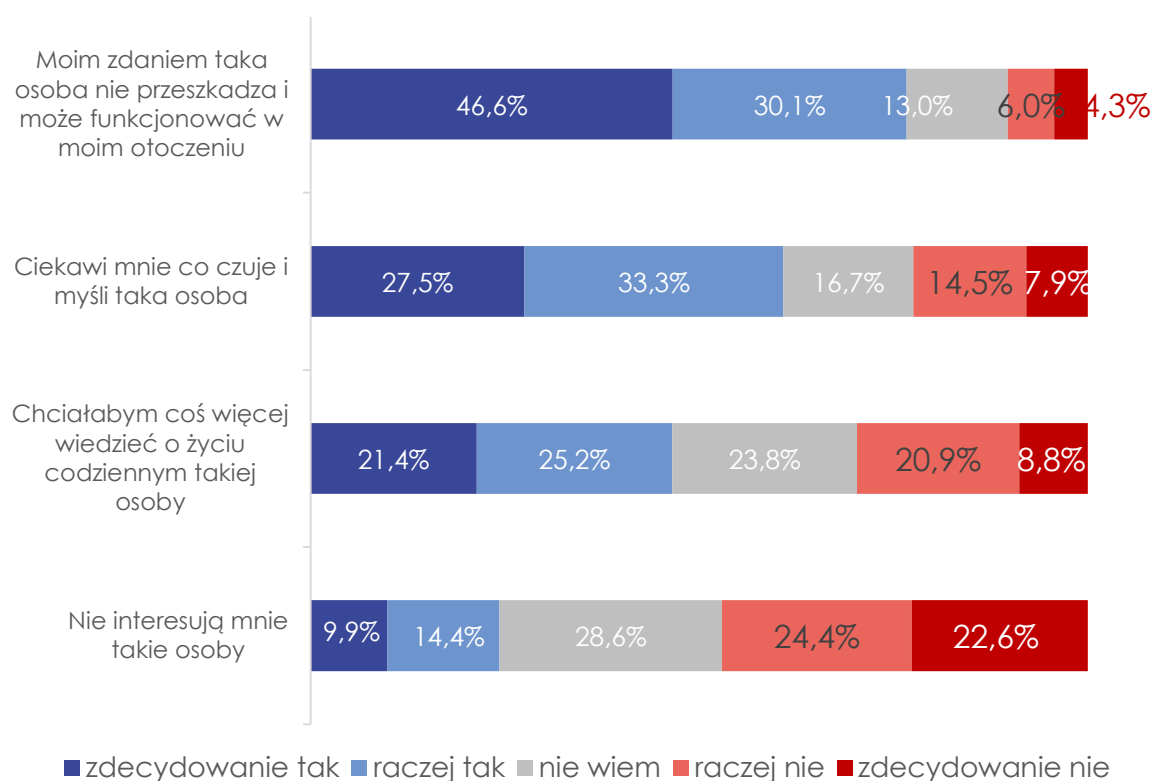
„To ktoś, kto nie jest heteroseksualny, jest to osoba o innej od większościowej orientacji psychoseksualnej i/lub tożsamości płciowej, przynależy do społeczności osób homoseksualnych/biseksualnych/transpłciowych. Przedstawicielem tej grupy jest Nikodem. Nikodem ma 17 lat, jest przystojnym blondynem o kręconych włosach. Zawsze miał powodzenie u dziewczyn, ale z jego strony nigdy nie było widać zainteresowania nimi i randkowania. Na ostatniej domówce próbował flirtować z kolegą z innej klasy”



Ponad siedmiu na dziesięciu uczniów szkół ponadpodstawowych uważa, że osoba o odmiennej orientacji płciowej nie przeszkadza im w codziennym życiu (76,7%). Natomiast mniejszy odsetek młodych osób w wieku 15-18 lat wskazuje na chęć zdobycia informacji o odczuciach takiej osoby (60,9%) oraz o jej funkcjonowaniu w życiu codziennym (46,6%). Natomiast na całkowity braki zainteresowania wskazało 24,3% uczniów szkoły ponadpodstawowej – prawie połowa młodych osób wyraziła przeciwne stanowisko (47,0%).

Zauważa się, że deklarowane postawy wobec osoby o odmiennej orientacji płciowej mogą wiązać się z takimi zmiennymi socjogeograficznymi jak: płeć, miejsce zamieszkania i typ szkoły, do której uczęszcza uczeń. Większe zainteresowanie oraz wyższą skłonność do poznania odczuć i sposobu funkcjonowaniu w życiu codziennym takiej osoby wykazują uczniowie mieszkający w mieście, uczęszczający do liceum oraz uczennice.

Wykres 13. Komponent poznawczy – osoba o odmiennej orientacji płciowej

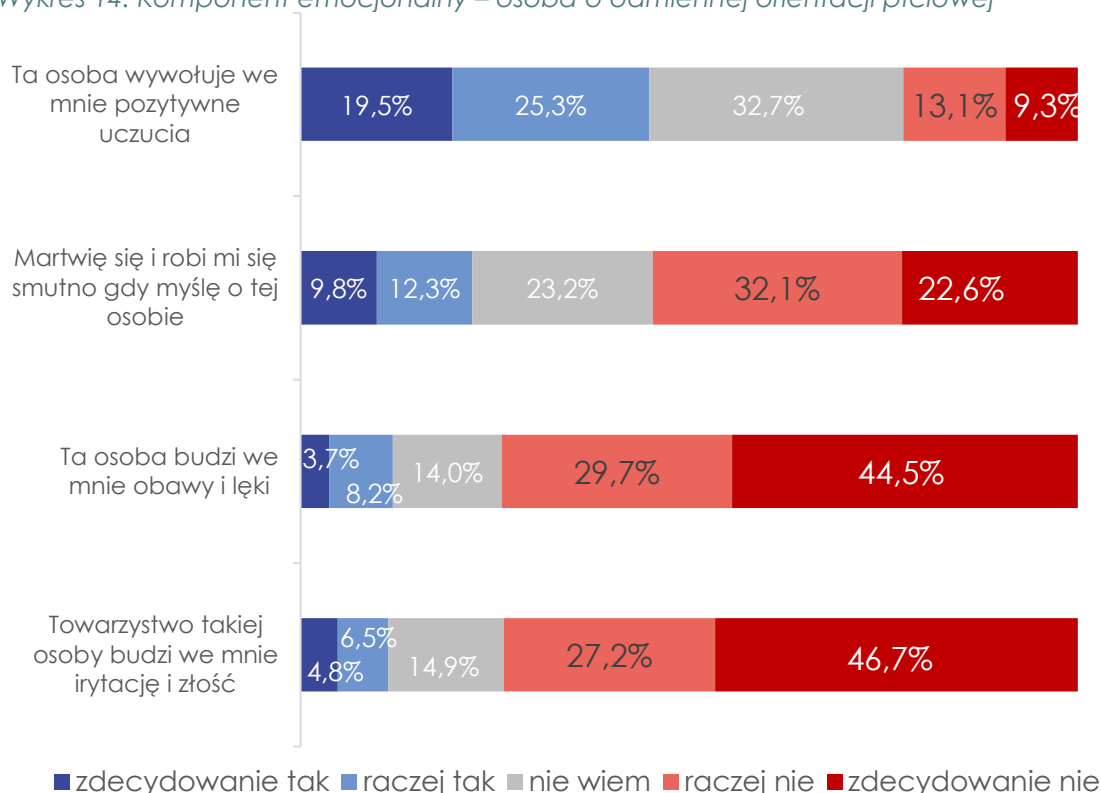


Podstawa: młodzież w wieku 15-18 lat, N=3046



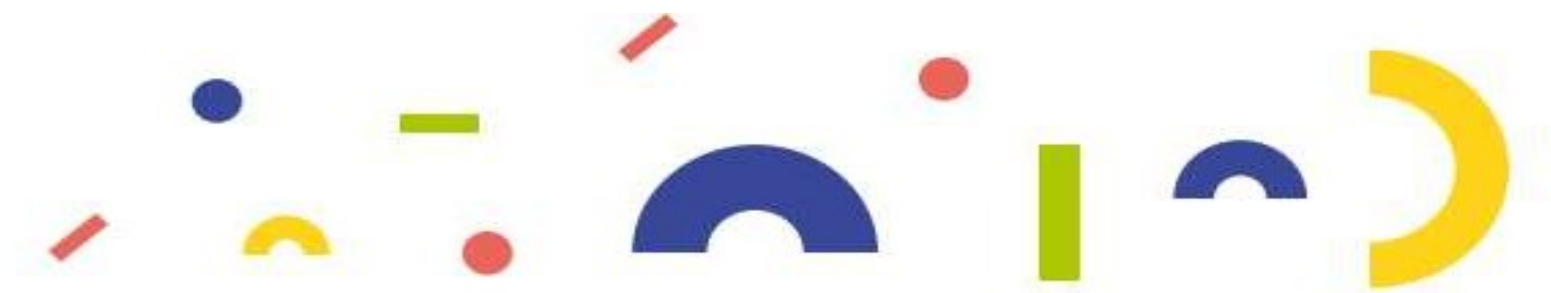
Prawie połowa uczniów szkoły ponadpodstawowej wskazuje, że osoba o odmiennej orientacji płciowej wywołuje w nich pozytywne uczucia (44,5%) – istotnie częściej młode osoby uczęszczające do liceum (49,2%). Pojawiły się opinie wskazujące na negatywne odczucia w stosunku do analizowanego typu osoby (obawy i lęki: 11,9% oraz irytacja i złość: 11,3%). Częściej taki nastrój towarzyszył uczniom (odpowiednio: 14,9% i 15,6%). Natomiast co piąty uczeń (22,1%), myśląc o takiej osobie, czuje smutek.

Wykres 14. Komponent emocjonalny – osoba o odmiennej orientacji płciowej



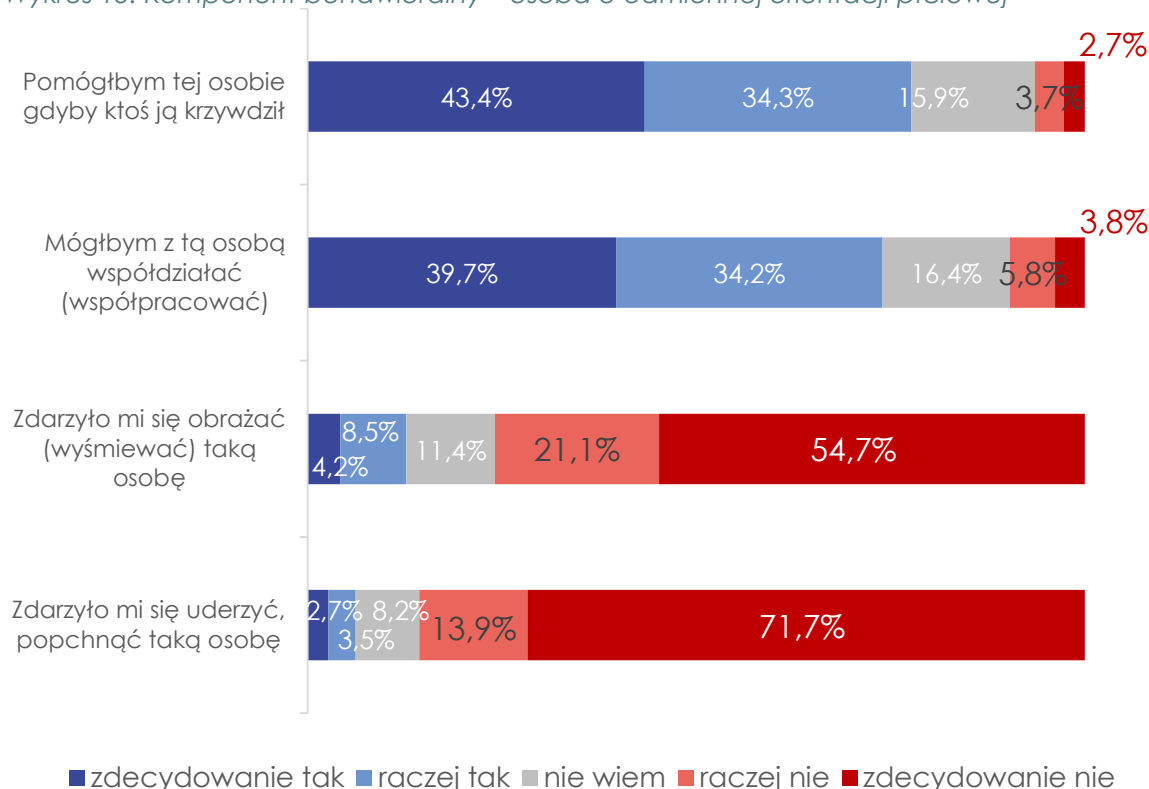
Podstawa: młodzież w wieku 15-18 lat, N=3046

Zdecydowana większość uczniów deklaruje pomoc w potrzebie osobie o odmiennej orientacji płciowej (77,7%) oraz chęć współpracy z taką osobą (73,9%) – istotnie częściej taką opinię wyrażali uczniowie liceum (odpowiednio: 82,3% i 79,3%) oraz uczennice (odpowiednio: 87,6% i 84,6%). Warto podkreślić, że bardziej otwarci na możliwość współdziałania z taką osobą są uczniowie mieszkający w mieście (76,3%).



Na przemoc w stosunku do osoby o odmiennej orientacji płciowej wskazywali istotnie częściej uczniowie – zarówno biorąc pod uwagę przemoc psychiczną (obrażanie/wyśmiewanie), jak i fizyczną (odpowiednio: 18,8% i 6,4% w stosunku do 6,1% i 4,5% wskazań dla uczennic). Zjawisko wyśmiewania lub obrażania osoby o odmiennej orientacji płciowej istotnie rzadziej pojawiało się wśród uczniów uczęszczających do liceum (11,1%).

Wykres 15. Komponent behawioralny – osoba o odmiennej orientacji płciowej



Podstawa: młodzież w wieku 15-18 lat, N=3046

3.6 OSOBA NEUTRALNA

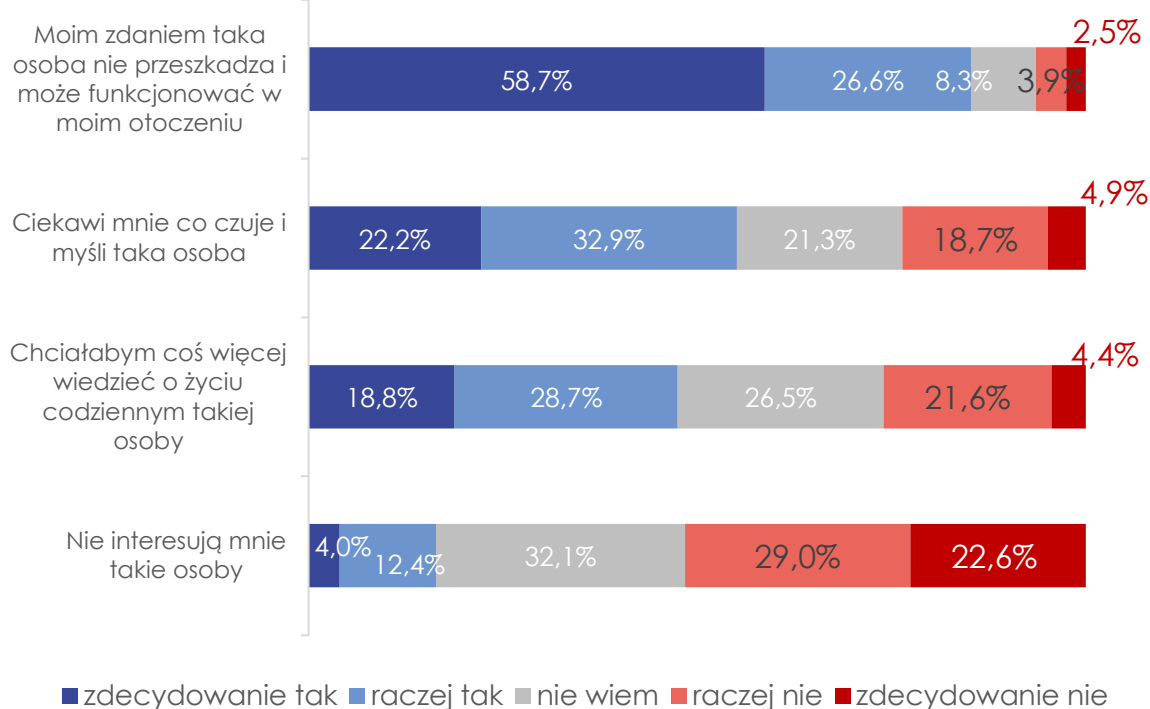
Zapytano również o postawy wobec osoby neutralnej, która niczym szczególnym nie wyróżnia się spośród innych. W badaniu stanowiła ona punkt odniesienia w ocenie postaw badanej młodzieży wobec osób reprezentujących grupy marginalizowane. Poniżej znajduje się opis osoby neutralnej przedstawiony uczniom w trakcie badania:



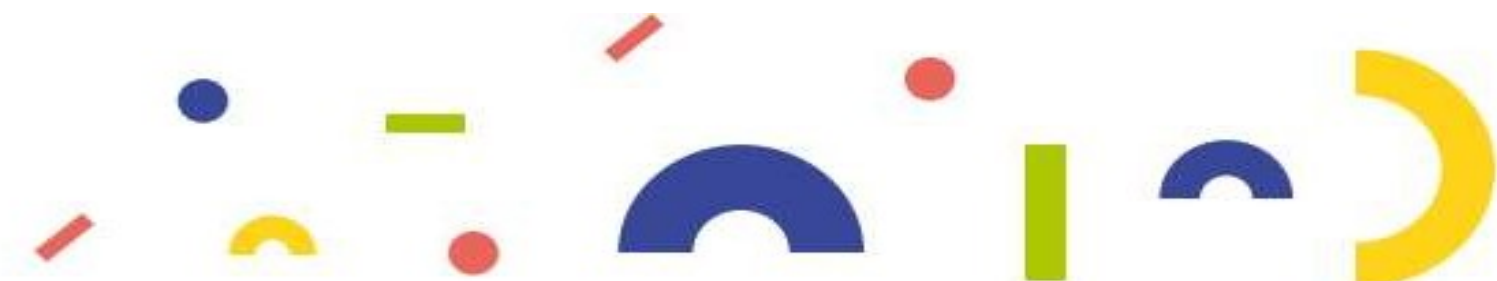
„To ktoś, kto posiada dobry status materialny, jest samodzielny i autonomiczny, cieszy się dobrym zdrowiem, ma dobre kontakty z innymi ludźmi i nie wyróżnia się spośród innych osób. Osobą taką jest Marta. Jeżeli miałbym ją opisać, to mogę stwierdzić, że niczym szczególnym się nie wyróżnia. Jest koleżeńska, pomaga innym, ale jest to normalne w naszej klasie. Nigdy nie miała problemów z nauką, ale chyba nigdy nie miała ambicji, aby startować w konkursach czy olimpiadach. Marta jest fajna, to dziewczyna, która jest prawdziwą gamerką”

Większość uczniów szkół ponadpodstawowych uważa, że osoba neutralna nie przeszkadza im w codziennym życiu (76,7%). Natomiast znacznie mniejszy odsetek młodych osób w wieku 15-18 lat wyraża chęć zdobycia informacji o odczuciach takiej osoby (60,9%) oraz o jej funkcjonowaniu w życiu codziennym (55,2%). Natomiast na całkowity brak zainteresowania wskazało 16,4% uczniów szkoły ponadpodstawowej – ponad połowa młodych osób wyraziło przeciwne stanowisko (51,6%).

Wykres 16. Komponent poznawczy – osoba o odmiennej orientacji płciowej

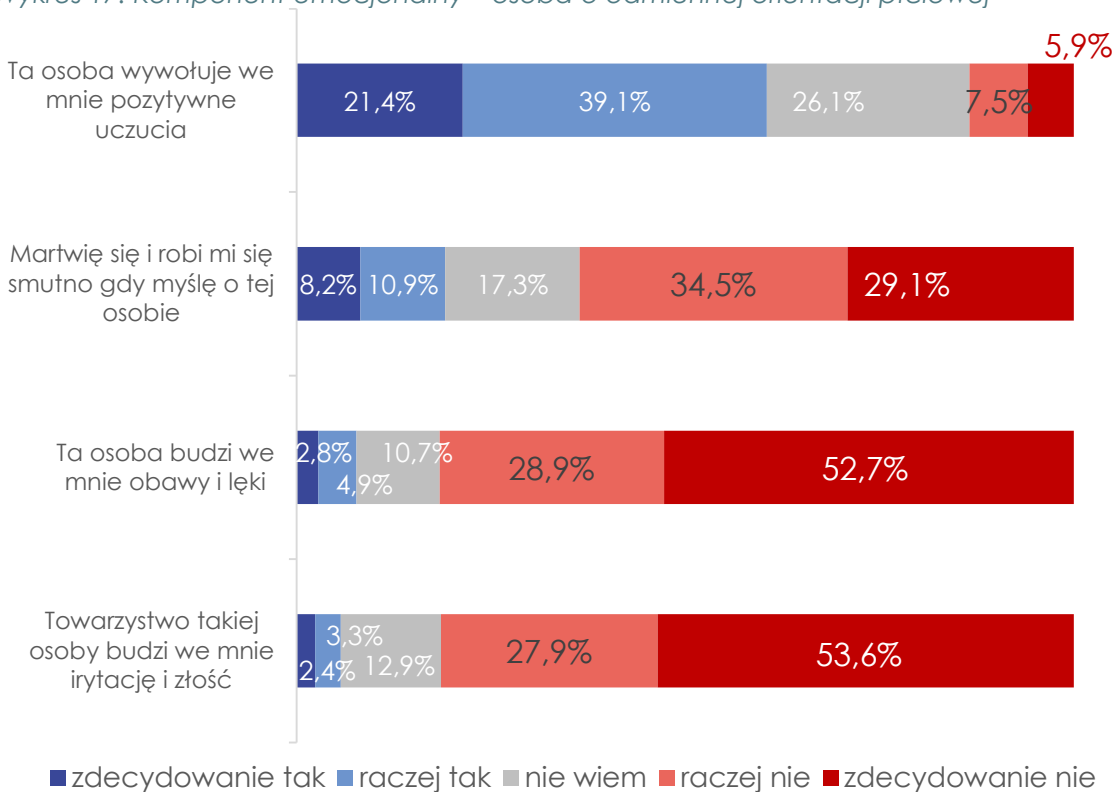


Podstawa: młodzież w wieku 15-18 lat, N=3046



Sześciu na dziesięciu uczniów szkoły ponadpodstawowej wskazuje, że osoba, która nie charakteryzuje się niczym szczególnym w ramach społeczności, wywołuje w nich pozytywne uczucia (60,5%) – istotnie częściej uczennice (64,8%). Pojawili się opinie wskazujące na pojawienie się wśród uczniów negatywnych odczuć w stosunku do analizowanego typu osoby (obawy i lęki: 7,7% oraz irytacja i złość: 5,7%). Co piąty uczeń (19,1%) wskazuje, że gdy myśli o tej osobie, to zaczyna się martwić – istotnie częściej tego zdania byli chłopcy (20,9%).

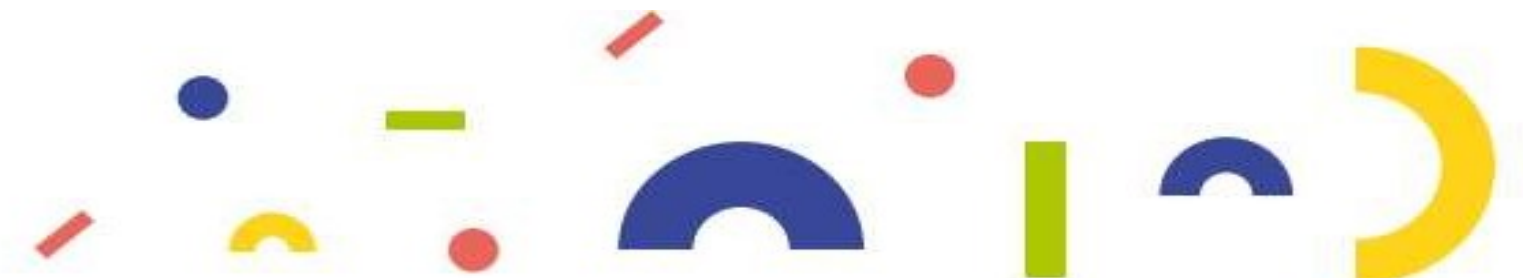
Wykres 17. Komponent emocjonalny – osoba o odmiennym orientacji płciowej



Podstawa: młodzież w wieku 15-18 lat, N=3046

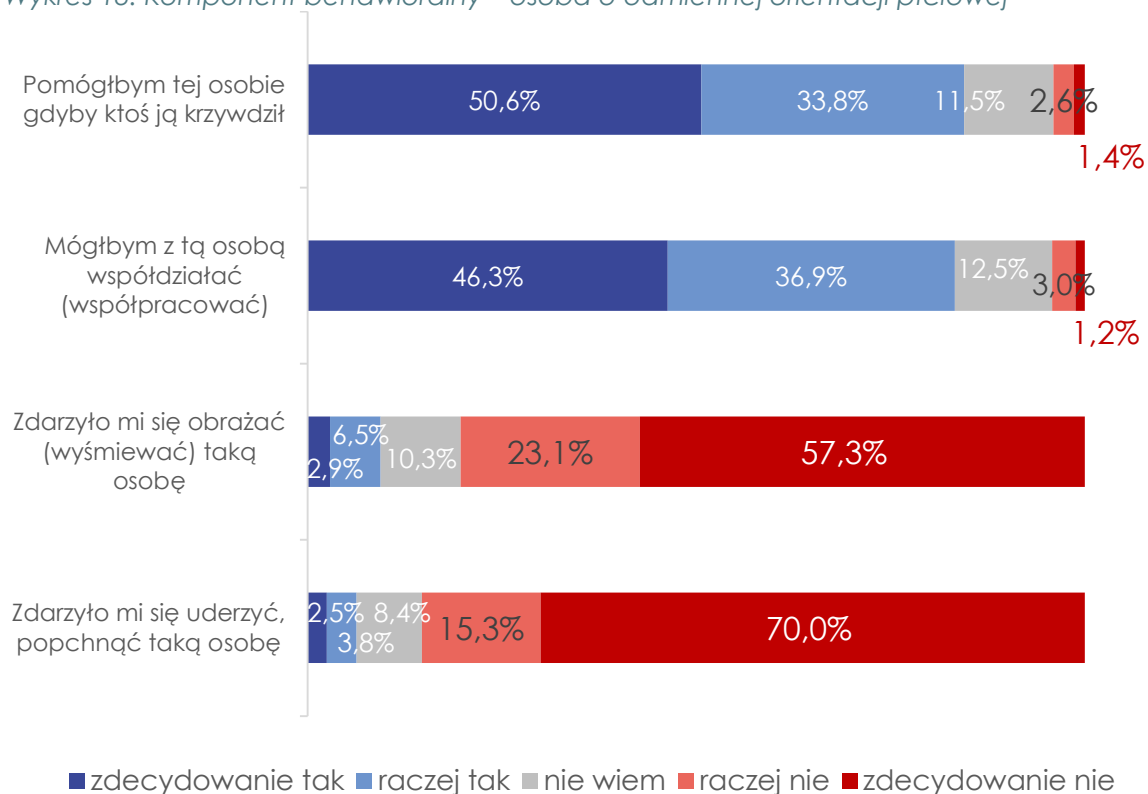
Większość uczniów deklaruje pomoc w potrzebie osobie neutralnej (84,5%) oraz chęć współpracy z taką osobą (83,2%) – istotnie częściej taką opinię wyrażali uczniowie liceum (odpowiednio: 86,5% i 86,2%). Warto podkreślić, że bardziej otwarci na możliwość współdziałania z taką osobą są uczniowie mieszkający w mieście (84,6%).

Na przemoc w stosunku do osoby neutralnej wskazywali istotnie częściej uczniowie – zarówno biorąc pod uwagę przemoc psychiczną (obrażanie/wyśmiewanie), jak i fizyczną

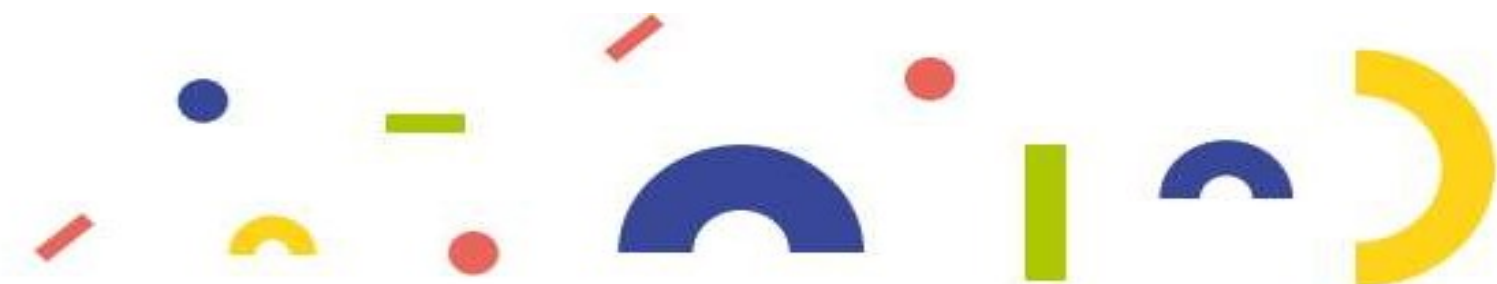


(odpowiednio: 7,9% i 4,6% w stosunku do 6,1% i 7,8% wskazań dla uczennic). Zjawisko wyśmiewania lub obrażania takiej osoby istotnie rzadziej pojawiało się wśród uczniów niewierzących (16,1%).

Wykres 18. Komponent behawioralny – osoba o odmienniej orientacji płciowej



Podstawa: młodzież w wieku 15-18 lat, N=3046

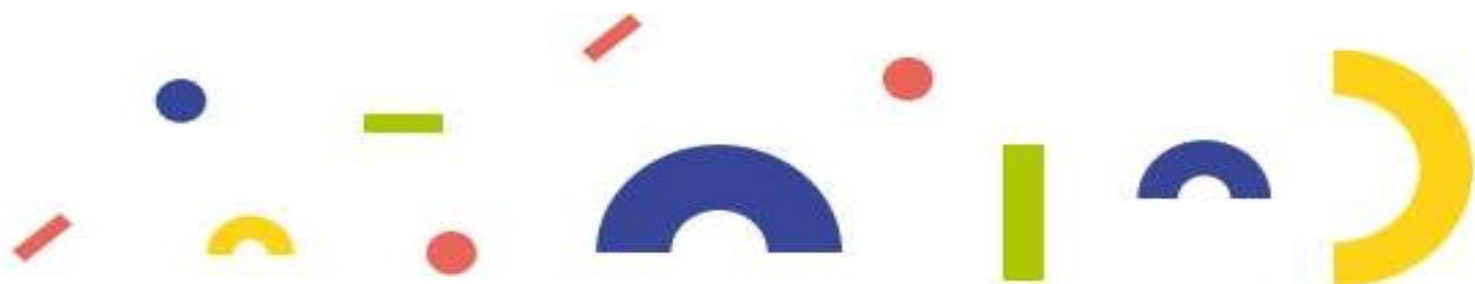


4. PROFIL OSÓB

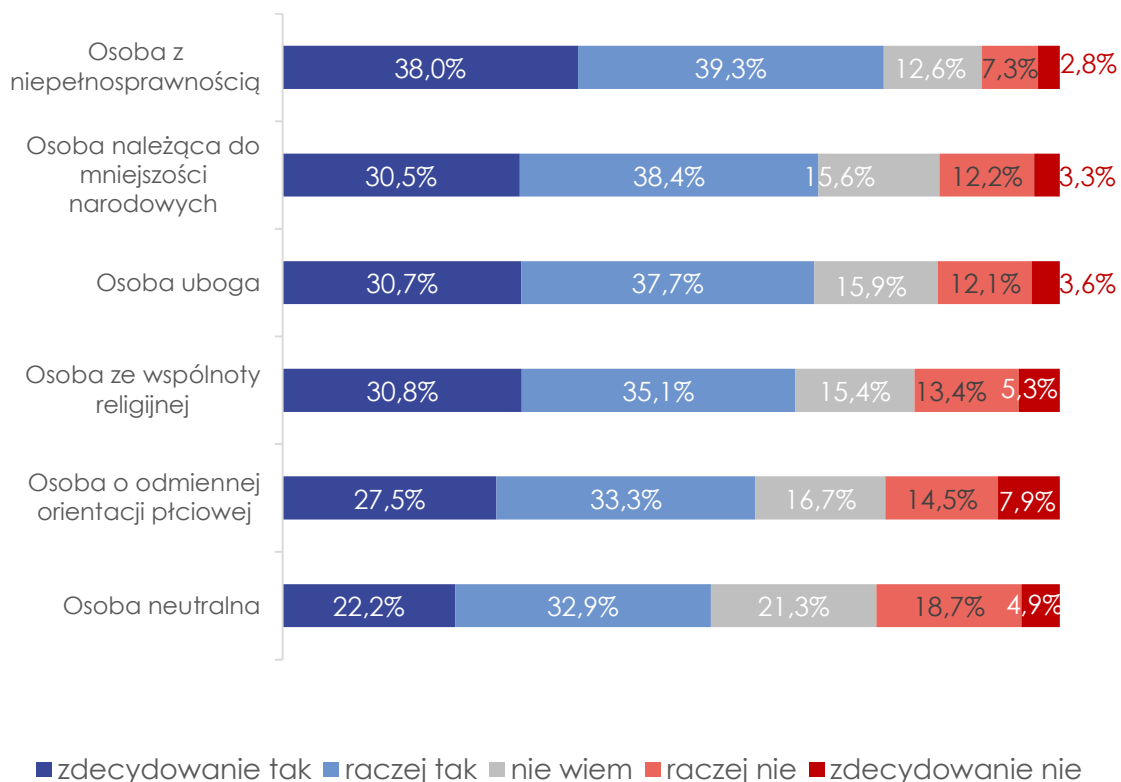
W kolejnej części analiz zestawiono ze sobą odpowiedzi badanych na skali postaw, uwzględniając poszczególne grupy marginalizowane społecznie. Umożliwiło to wstępne porównanie (z uwagi na rodzaj grupy) wyborów odpowiedzi badanych na twierdzenia skali dotyczące poznawczego, emocjonalnego i behawioralnego komponentu postawy. Posłużono się wartością średnią dla określonego komponentu. Przypisano wartość liczbową odpowiedziom udzielanym na skali 5-stopniowej, każde pytanie przyjmowało wartość rosnącą od 1 do 5 punktów (im wyższa wartość, tym wyższa ocena wskaźnika). Zabieg ten wymagał odwrócenia skal w wybranych pytaniach. Maksymalna liczba możliwych do uzyskania punktów przy tak wyliczonych sumach dla każdego komponentu wynosiła 20 – z wyjątkiem twierdzeń odnoszących się bezpośrednio do przemocy (należącego do obszaru komponentu behawioralnego), w tym wskaźniku maksymalna ocena to 15 punktów. Następnie wyniki odniesiono do wyniku osoby neutralnej – przyjmując wartości dla tej osoby jako punkt odniesienia, pokazujący profil osób z grup marginalizowanych w porównaniu do profilu przeciętnej osoby w społeczności.

4.1. KOMPONENT POZNAWCZY

W pierwszej części zestawione zostały wybory badanej młodzieży dotyczące poznawczego komponentu postawy. Spośród wszystkich analizowanych osób uczniowie najczęściej wskazywali zaciekawienie odczuciami osobami z niepełnosprawnością (77,4%), najrzadziej zaś interesowały ich myśli osoby neutralnej (niczym szczególnym niewyróżniającej się) (55,1%). Badana młodzież najbardziej zainteresowana jest poznaniem odczuć osób, które reprezentują następujące grupy marginalizowane: osoby z niepełnosprawnością, należące do mniejszości narodowych oraz ubogie. Najmniejsze zainteresowanie jest odczuciami osoby o odmiennej orientacji płciowej oraz osoby neutralnej.



Wykres 19. Ciekawi mnie, co czuje i myśli taka osoba

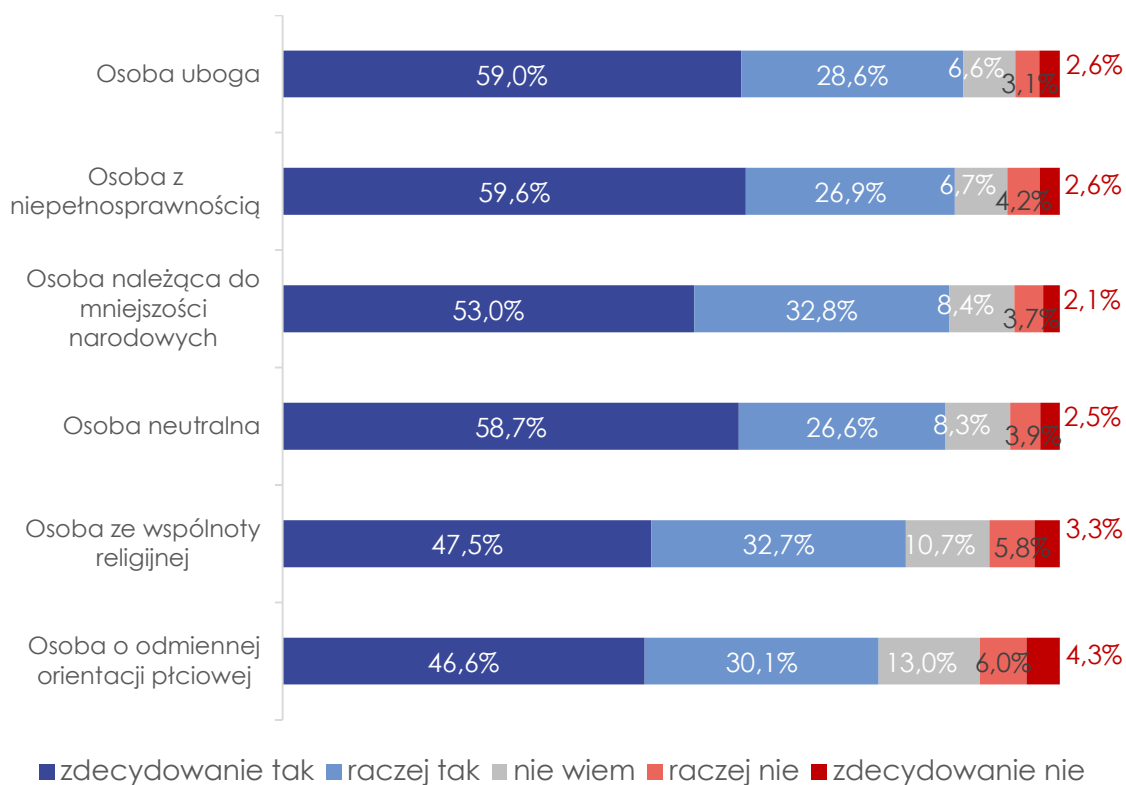


Podstawa: młodzież w wieku 15-18 lat, N=3046

Młodzież w wieku 15-18 lat deklaruje akceptację dla funkcjonowania w jej otoczeniu osób z grup marginalizowanych i uważa, że takie osoby jej nie przeszkadzają. Najmniejszą aprobatę do życia we wspólnej społeczności uczniowie szkół ponadpodstawowych udzielili osobie o odmiennej orientacji płciowej (76,7%), które wraz z osobami ze wspólnoty religijnej postrzegane są najstabilniej w tym aspekcie.

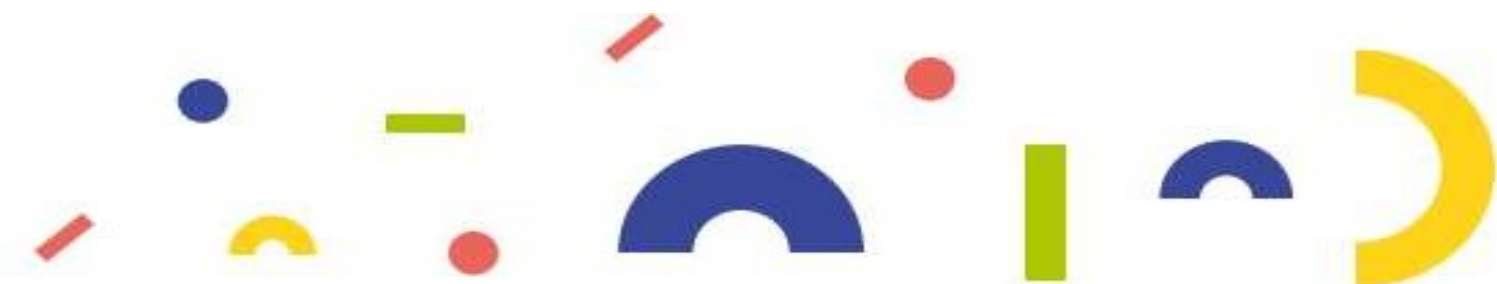


Wykres 20. Moim zdaniem, taka osoba nie przeszkadza i może funkcjonować w moim otoczeniu.

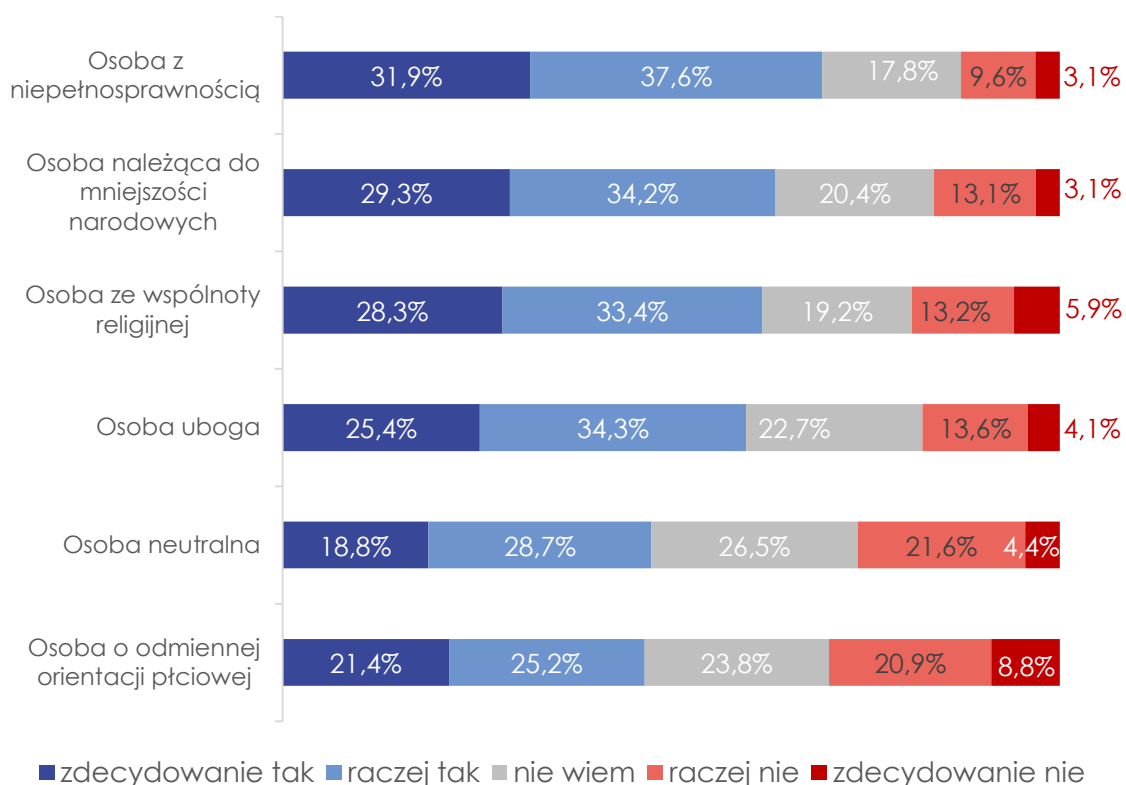


Podstawa: młodzież w wieku 15-18 lat, N=3046

Uczniowie szkół ponadpodstawowych wyrażają chęć poszerzenia wiedzy na temat życia codziennego osób marginalizowanych społecznie – szczególnie często wskazywali na osoby z niepełnosprawnością (69,5%). Najrzadziej natomiast chęć zdobycia wiedzy dotyczyła osób o odmiennej orientacji płciowej (46,6%) i osoby neutralnej (47,5%).



Wykres 21. Chciałabym wiedzieć coś więcej o życiu takiej osoby

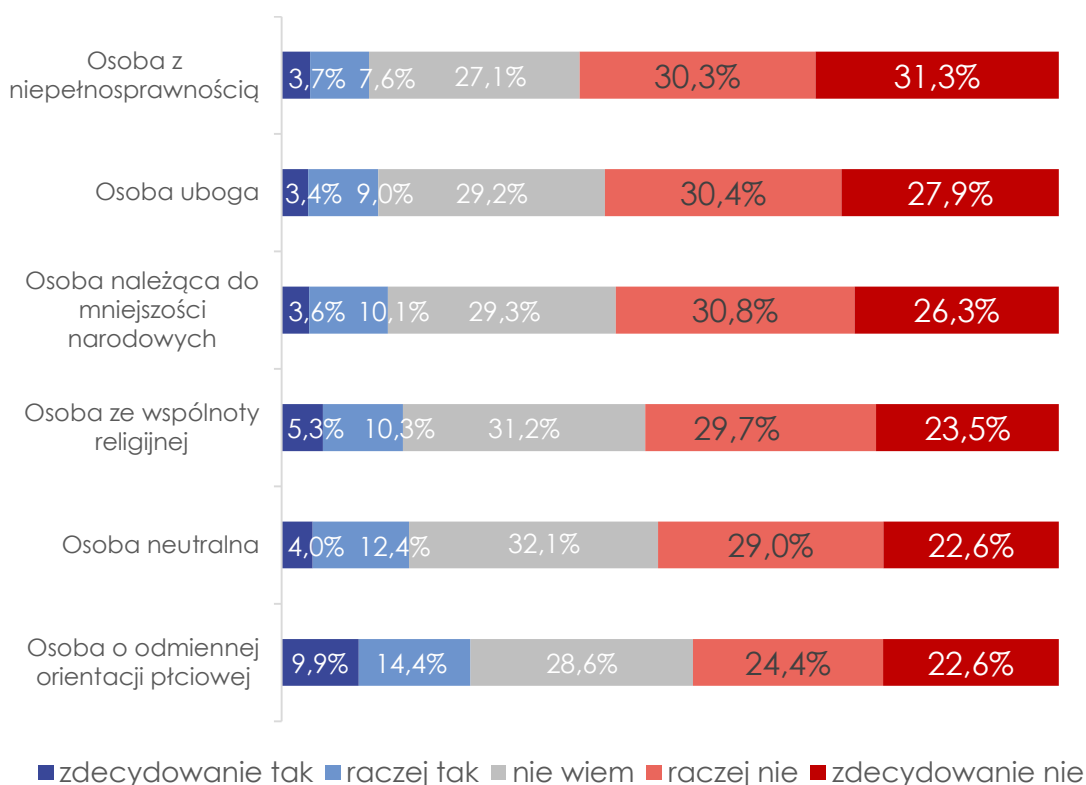


Podstawa: młodzież w wieku 15-18 lat, N=3046

Wskaźnik ogólnego zainteresowania danym typem osobowości potwierdza wcześniej zaobserwowane zależności. Grupę osób cieszącą się największym zainteresowaniem wśród młodych uczniów w wieku 15-18 lat tworzą: osoby z niepełnosprawnością, ubogie oraz należące do mniejszości narodowych. Natomiast dużo częściej młodzież wskazywała na całkowity brak zainteresowania w stosunku do osoby o odmiennym orientacji płciowej (24,3%).

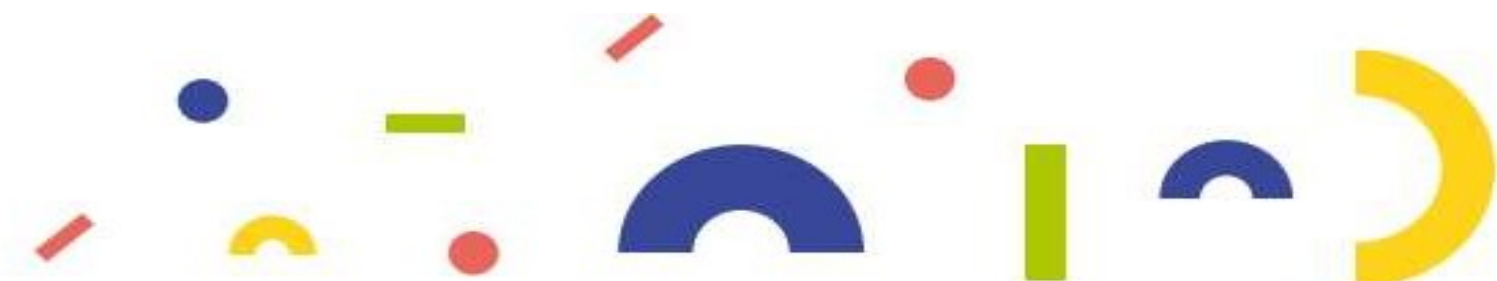


Wykres 22. Nie interesują mnie takie osoby

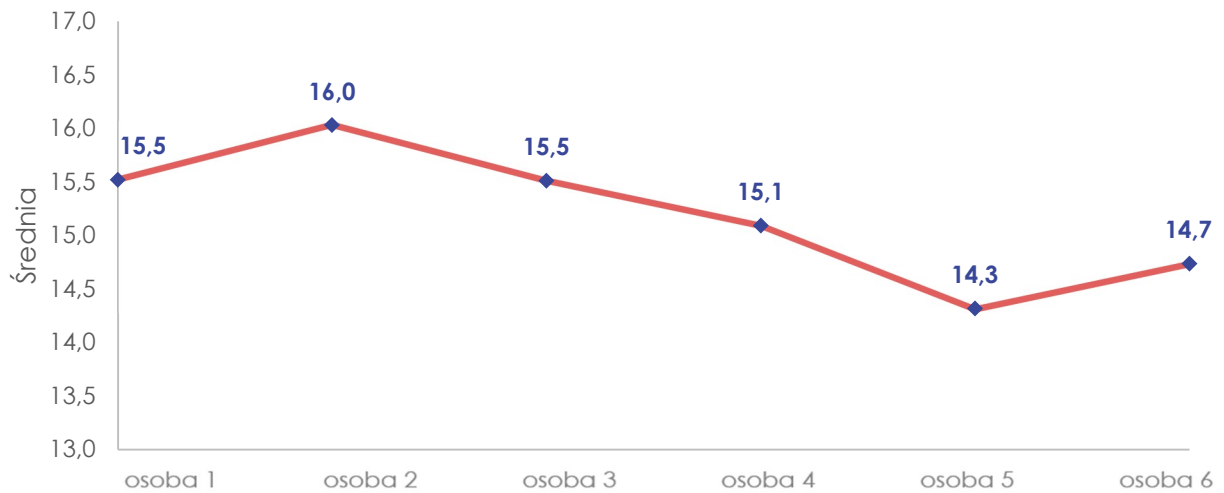


Podstawa: młodzież w wieku 15-18 lat, N=3046

Podsumowaniem powyższej analizy jest wykres średnich wartości komponentu poznawczego dla każdej z analizowanych grup. Przeprowadzone badanie wykazało, że osoby z niepełnosprawnościami szczególnie wyróżniają się na tle pozostałych przedstawicieli społeczności w tym obszarze. Element poznawczy jest cechą wyróżniającą tego typu osoby – uczniowie szkół podstawowych z większym zainteresowaniem przyglądają się takim osobowościom. Natomiast szczególny brak zainteresowania uczniów można zaobserwować wśród osób niczym szczególnym niewyróżniających się spośród społeczności, ale także osób o odmiennej orientacji płciowej – wymienione typy osobowości tworzą grupę, która nie wzbudza wśród uczniów chęci zdobycia wiedzy o życiu takich osób czy poznania ich perspektyw.

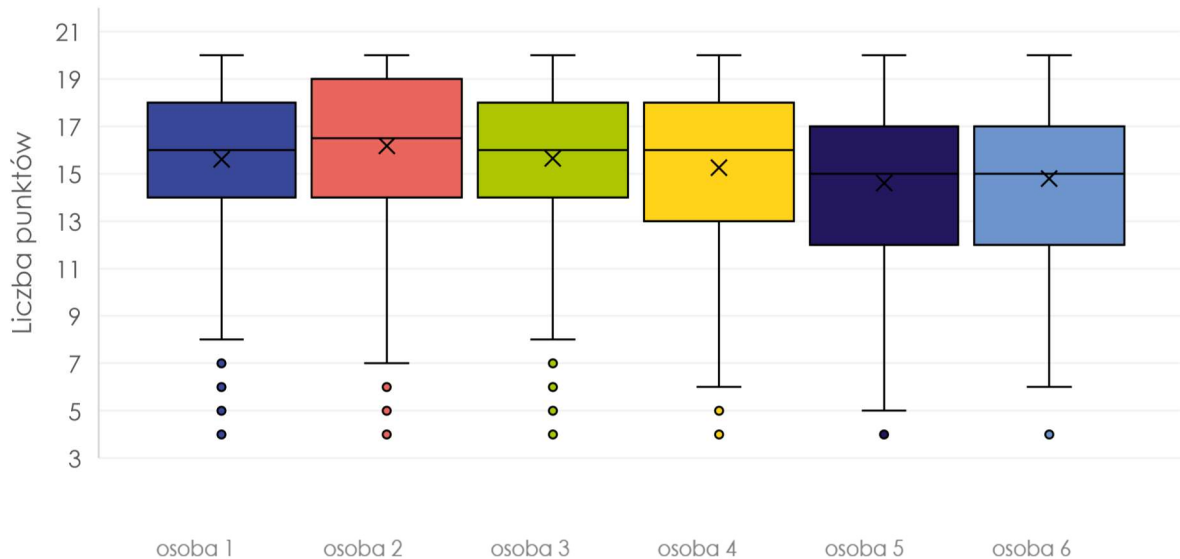


Wykres 23. Porównanie wskaźnika dla komponentu poznawczego – wartość średnia



Podstawa: młodzież w wieku 15-18 lat, N=3046

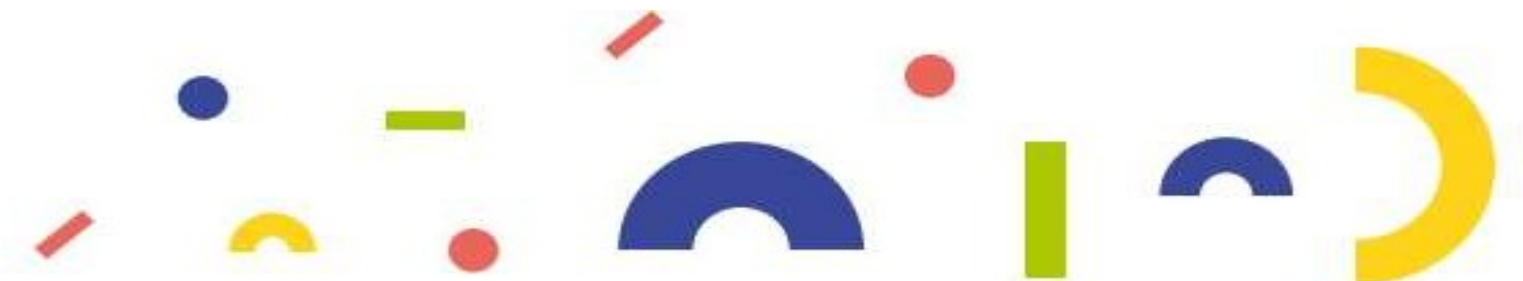
Wykres 24. Wykres skrzynkowy dla komponentu poznawczego



Podstawa: młodzież w wieku 15-18 lat, N=3046

osoba 1: uboga
 osoba 2: z niepełnosprawnością
 osoba 3: należąca do mniejszości narodowych

osoba 4: ze wspólnoty religijnej
 osoba 5: o odmiennej orientacji płciowej
 osoba 6: neutralna

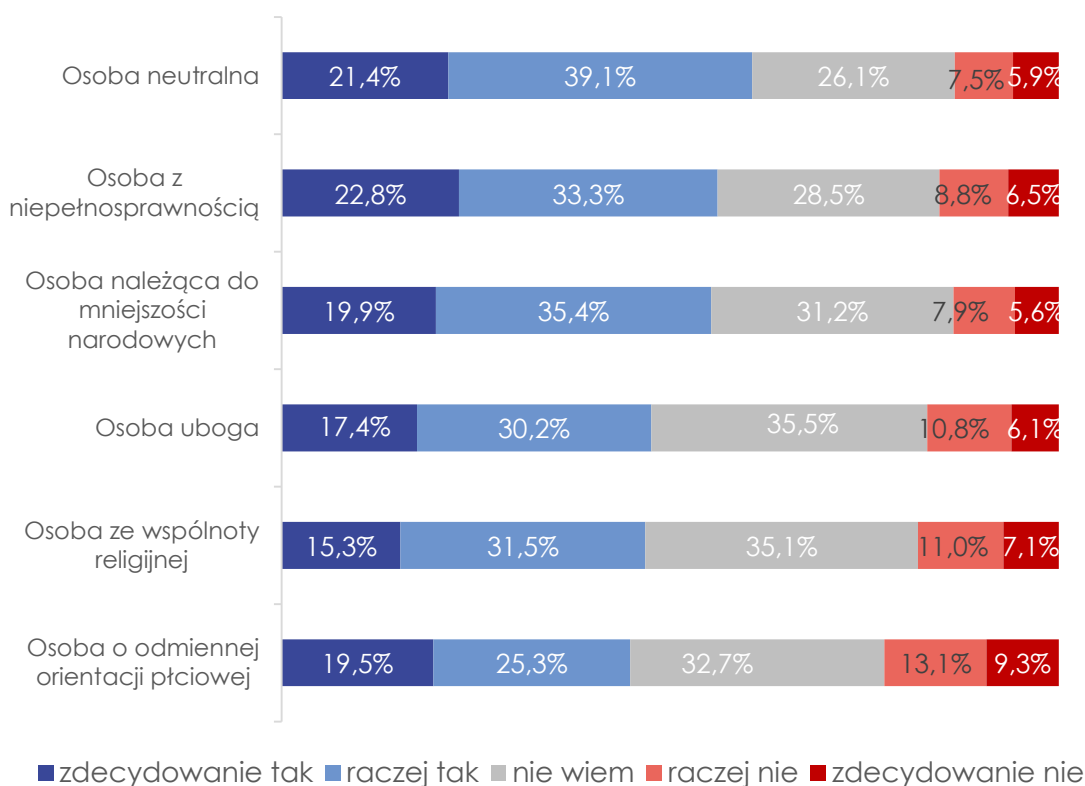


4.2. KOMPONENT EMOCJONALNY

Podobnej jak powyżej analizie poddano odpowiedzi badanych w zakresie twierdzeń dotyczących emocjonalnego komponentu postawy wobec osób z grup marginalizowanych.

Pozytywne uczucia wśród badanych osób wywołują przede wszystkim: osoby neutralne (60,5%), z niepełnosprawnością (56,1%) oraz należące do mniejszości narodowych (55,3%). Najbardziej pozytywne uczucia deklarowali badani wobec osoby ze wspólnoty religijnej (46,8%) oraz o odmiennej orientacji płciowej (44,9%).

Wykres 25. Ta osoba wywołuje we mnie pozytywne uczucia



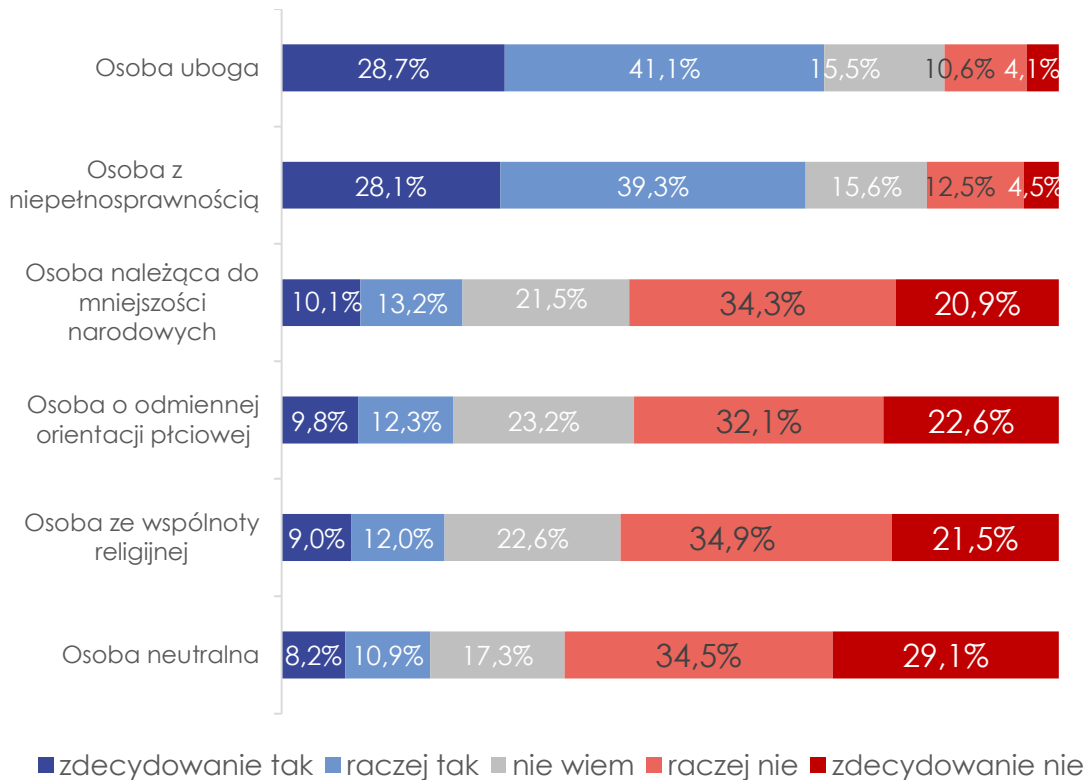
Podstawa: młodzież w wieku 15-18 lat, N=3046

Uczucie smutku i zmartwienia najczęściej deklarują badani wobec osoby ubogiej oraz osoby z niepełnosprawnością. Siedmiu na dziesięciu badanych uczniów szkół ponadpodstawowych wskazało, że gdy myśli o tych osobach, to czują smutek oraz się martwią



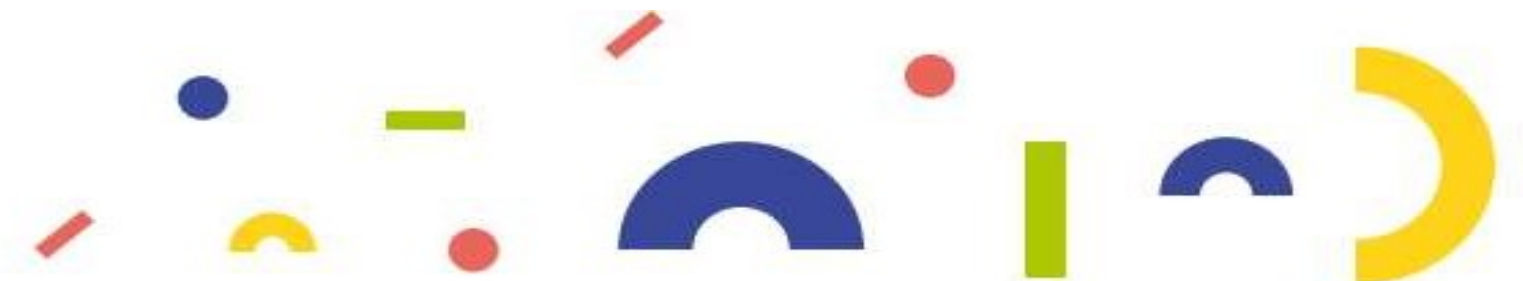
(odpowiednio odsetek dla osób ubogich: 69,9% oraz z niepełnosprawnościami: 67,4%). Rzadziej badani deklarują takie uczucia wobec pozostałych grup marginalizowanych społecznie (od 23,3% do 19,1%).

Wykres 26. *Martwię się i robi mi się smutno, gdy myślę o tej osobie*

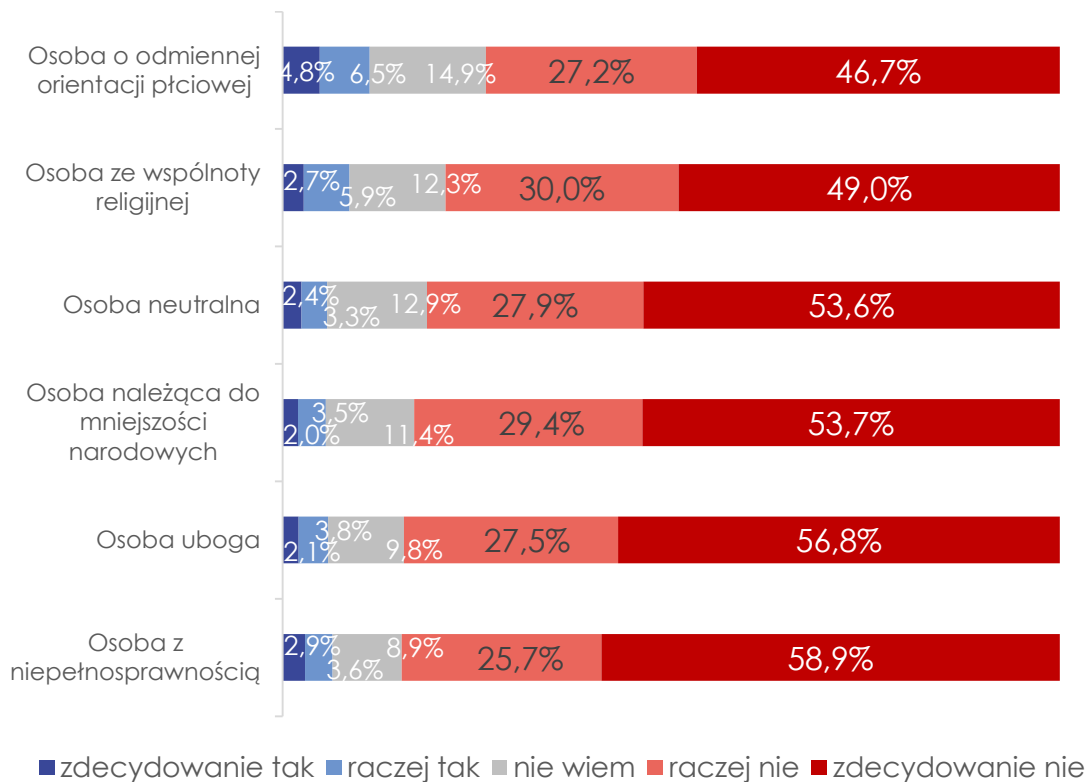


Podstawa: młodzież w wieku 15-18 lat, N=3046

Towarzystwo osoby o odmiennej orientacji płciowej oraz ze wspólnoty religijnej najczęściej wzbudza wśród młodzieży irytację i złość (odpowiednio: 11,2% i 8,6% wskazań), należy jednak podkreślić, że takie negatywne odczucia towarzyszą co dziesiątemu uczniowi szkoły ponadpodstawowej. Wśród młodzieży najrzadziej takie uczucia charakteryzują postawę wobec osób z niepełnosprawnością, ubogich oraz należących do mniejszości narodowych.

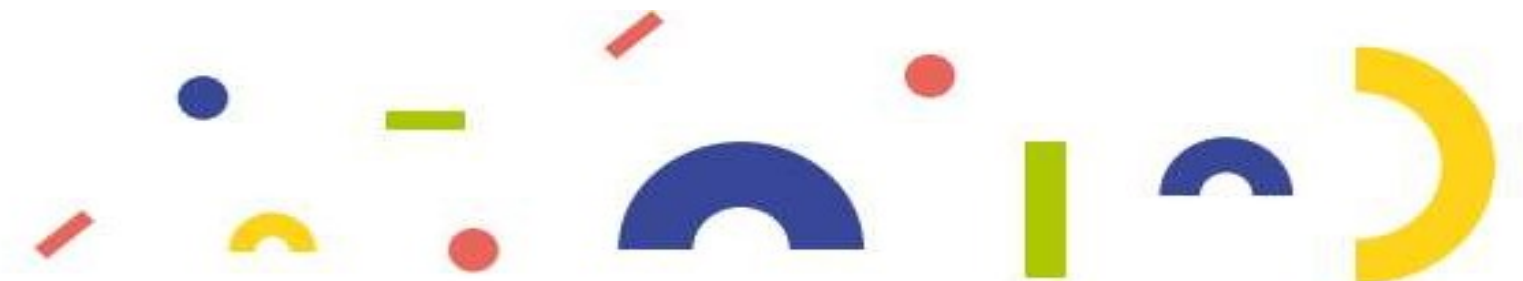


Wykres 27. Towarzystwo takiej osoby budzi we mnie irytację i złość

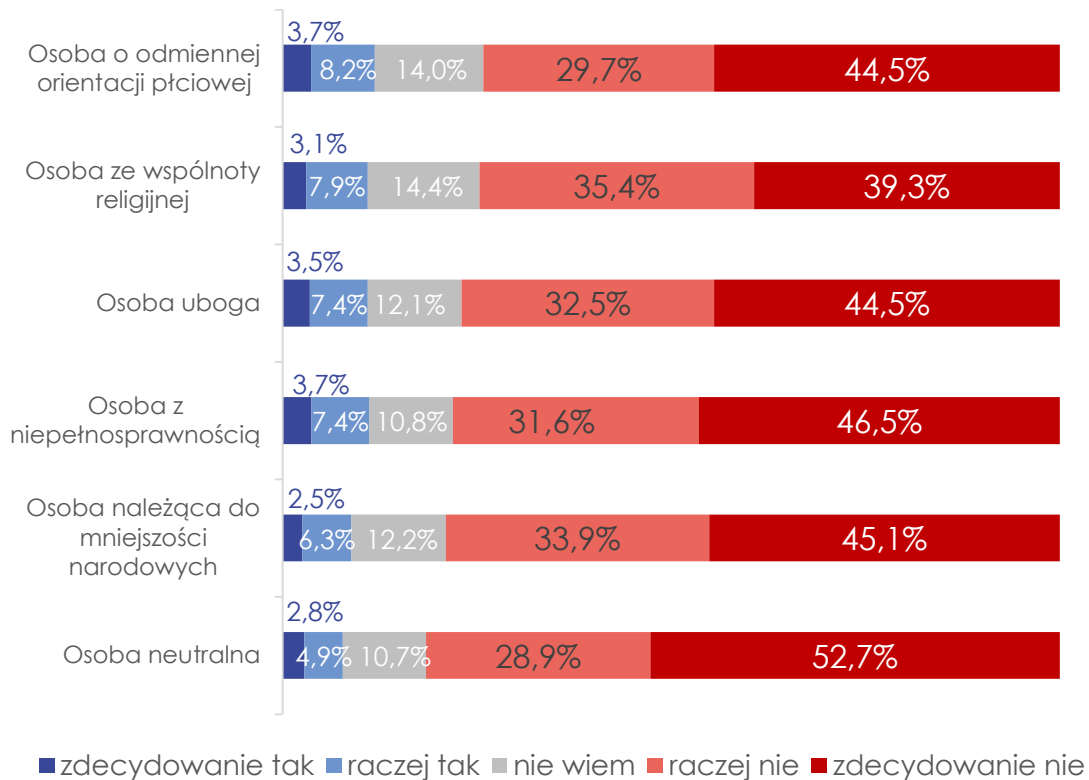


Podstawa: młodzież w wieku 15-18 lat, N=3046

Postawa badanej młodzieży wobec osoby o odmiennej orientacji płciowej częściej niż wobec innych osób należących do grup marginalizowanych charakteryzuje się negatywnymi emocjami: złość, irytacja (wykres 27), obawy, lęki (wykres 28).



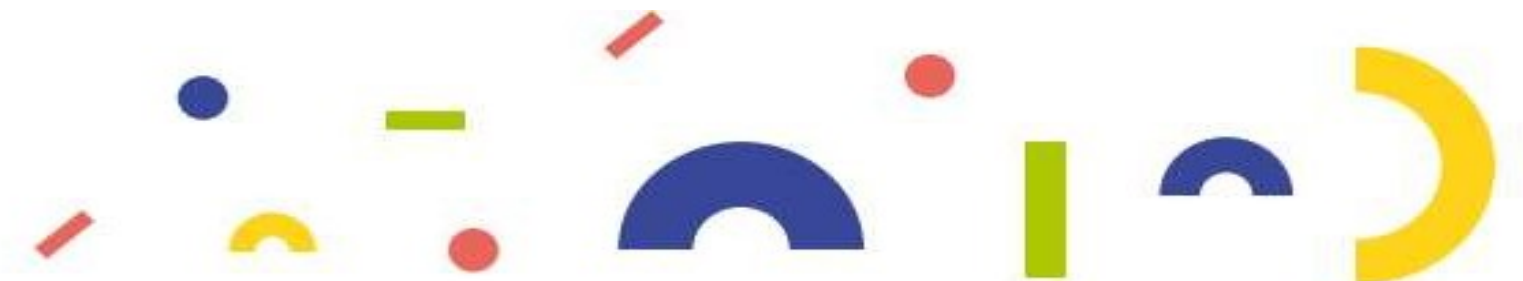
Wykres 28. Ta osoba budzi we mnie obawy i lęki



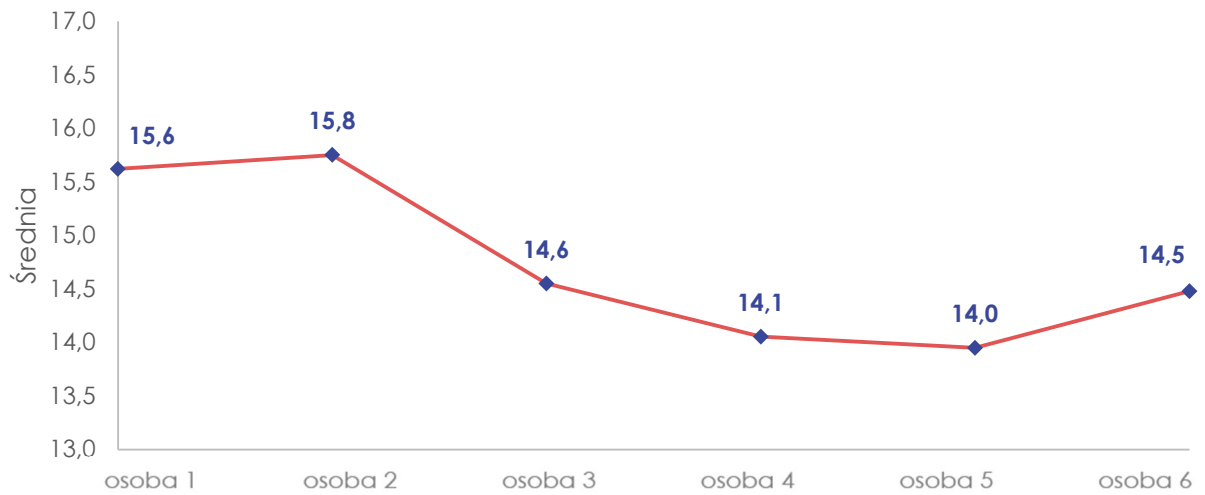
Podstawa: młodzież w wieku 15-18 lat, N=3046

Podsumowaniem powyższej analizy jest wykres średnich wartości komponentu emocjonalnego dla każdej z analizowanych grup. Przeprowadzone badanie wykazało, że postawy badanej młodzieży wobec osoby ubogiej oraz osoby z niepełnosprawnością korzystniej wyróżniają się w stosunku do pozostałych marginalizowanych grup. Częściej sygnowane są pozytywnymi emocjami i rzadziej negatywnymi.

Odnosząc się do wartości wskaźnika dla osoby neutralnej, można przyjąć, że postawy wobec osoby ze wspólnoty religijnej oraz o odmiennej orientacji płciowej odznaczają się częściej negatywnymi emocjami niż wobec osoby neutralnej.

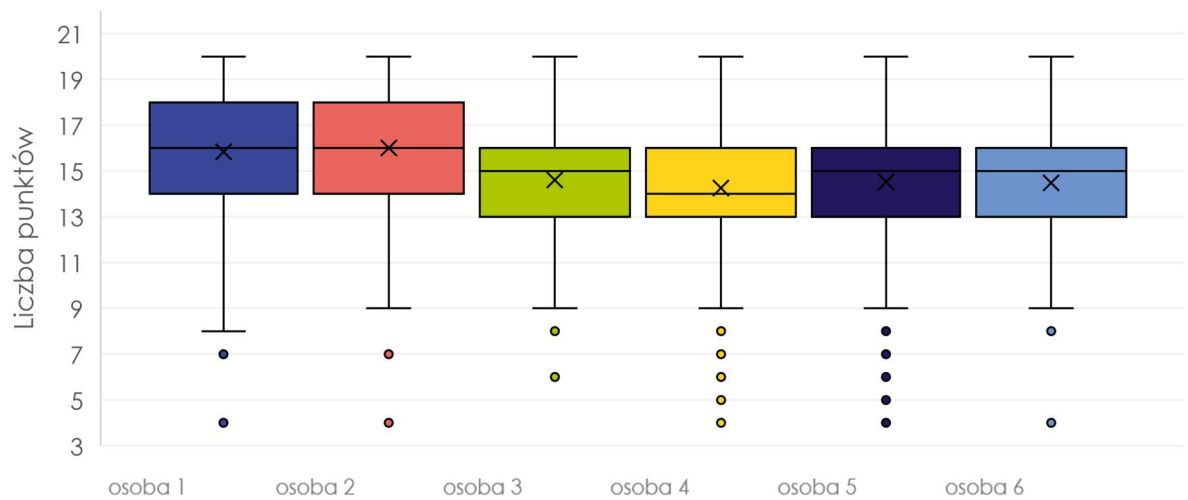


Wykres 29. Porównanie wskaźnika dla komponentu emocjonalnego



Podstawa: młodzież w wieku 15-18 lat, N=3046

Wykres 30. Wykres skrzynkowy dla komponentu emocjonalnego



osoba 1: uboga
osoba 2: z niepełnosprawnością
osoba 3: należąca do mniejszości narodowych

osoba 4: ze wspólnoty religijnej
osoba 5: o odmiennej orientacji płciowej
osoba 6: neutralna

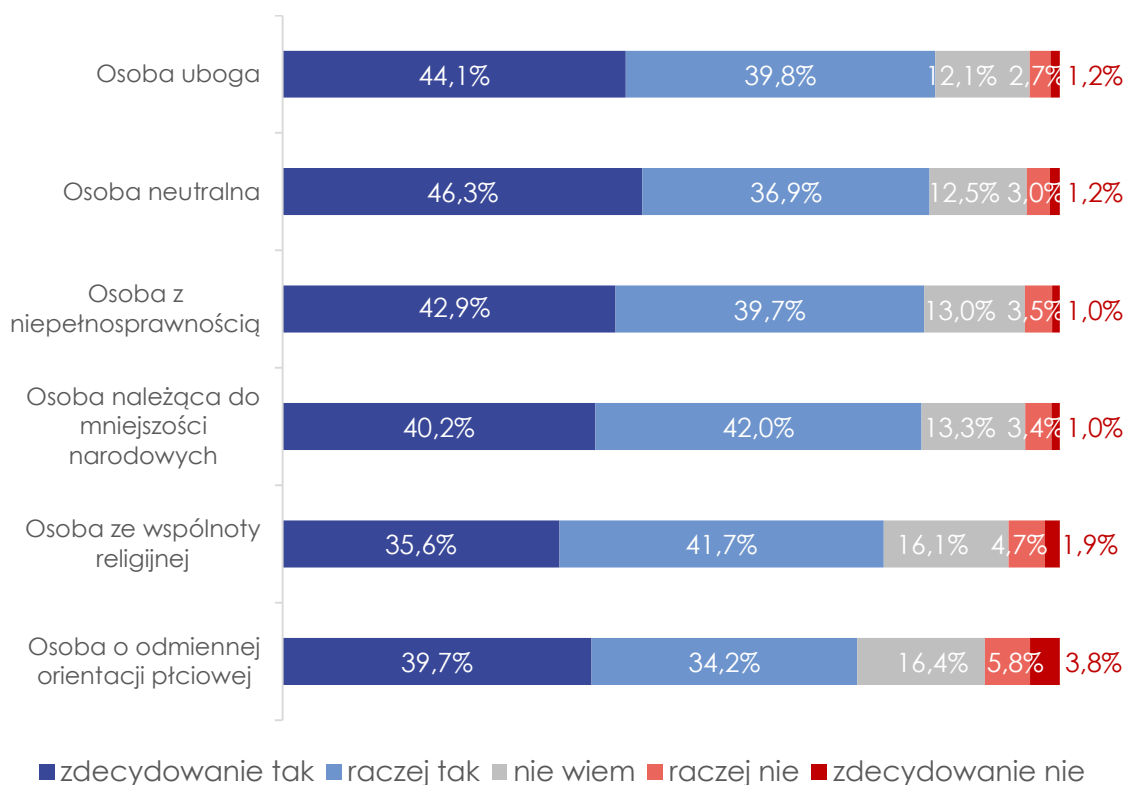


4.3. KOMPONENT BEHAWIORALNY

Ostatni analizowany obszar ma na celu zidentyfikowanie działań, które podejmują uczniowie szkół ponadpodstawowych w stosunku do analizowanych grup społecznych.

Młodzież w wieku 15-18 lat jest chętna do współpracy z przedstawicielami różnych grup – najniższą skłonność do współdziałania badani zadeklarowali wobec osoby o odmiennej orientacji płciowej (73,9%) oraz osoby ze wspólnoty religijnej (77,3%). W pozostałych przypadkach ośmiu na dziesięciu uczniów wyraziło chęć współpracy.

Wykres 31. *Mógłbym z tą osobą współdziałać (współpracować)*

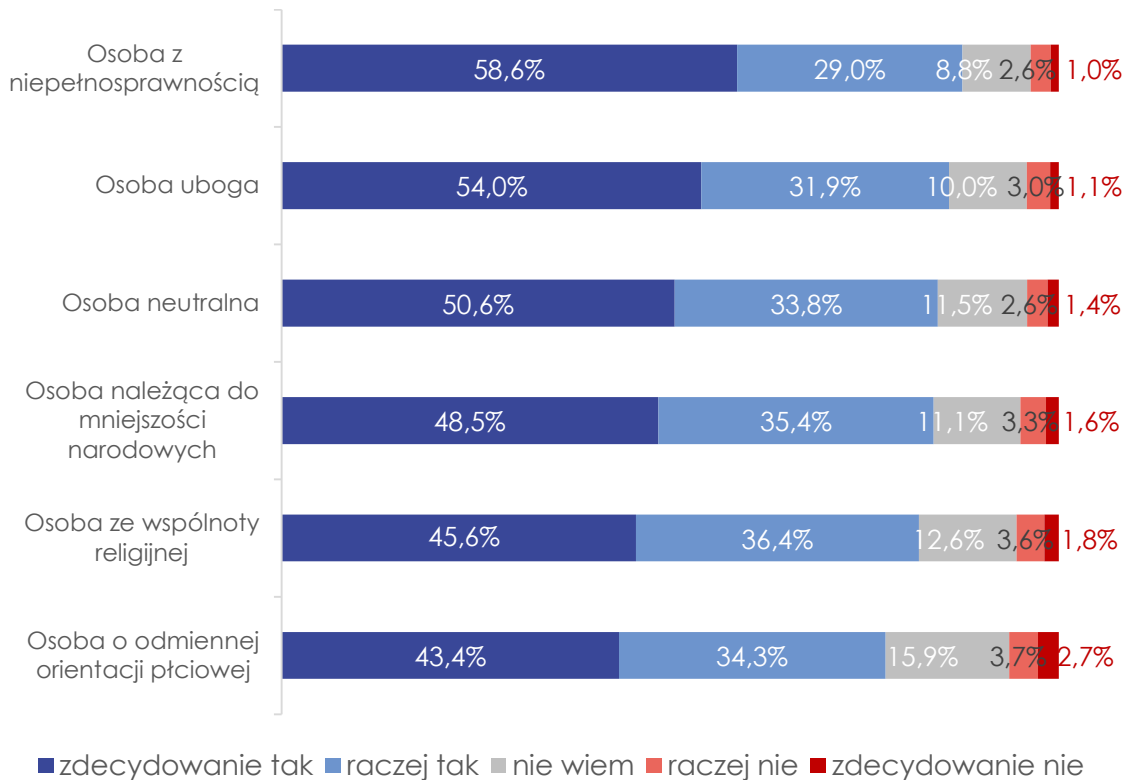


Podstawa: młodzież w wieku 15-18 lat, N=3046

Młodzież, oprócz chęci do współpracy, deklarowała również chęć/gotowość pomocy w sytuacji doznawanej krzywdy wobec osób z różnych grup marginalizowanych społecznie. Wyboru kategorii „zdecydowanie tak” i „raczej tak” badani rzadziej dokonywali wobec osób o odmiennej orientacji płciowej (77,7%) i należącej do wspólnoty religijnej (82,0%). W odniesieniu do pozostałych grup dokonywali częściej takiego wyboru (od 83,9% do 87,6%).

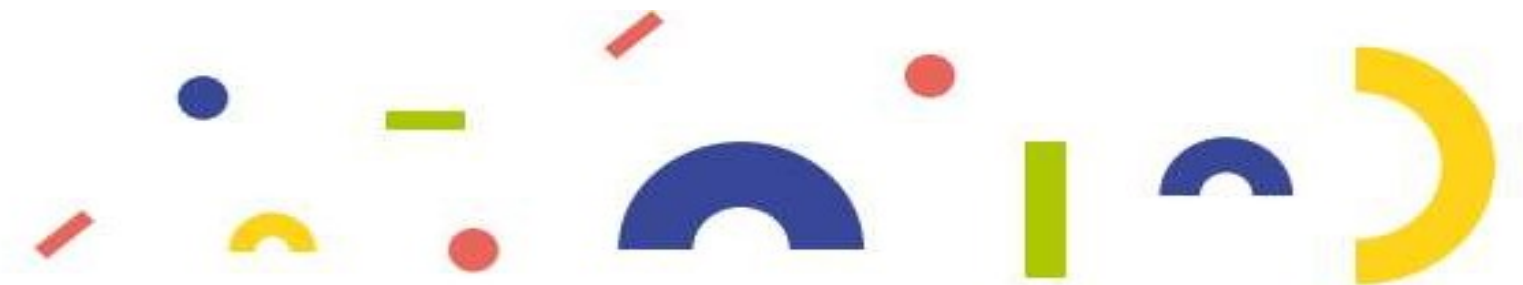


Wykres 32. Pomógłbym tej osobie, gdyby ktoś ją skrzywdził

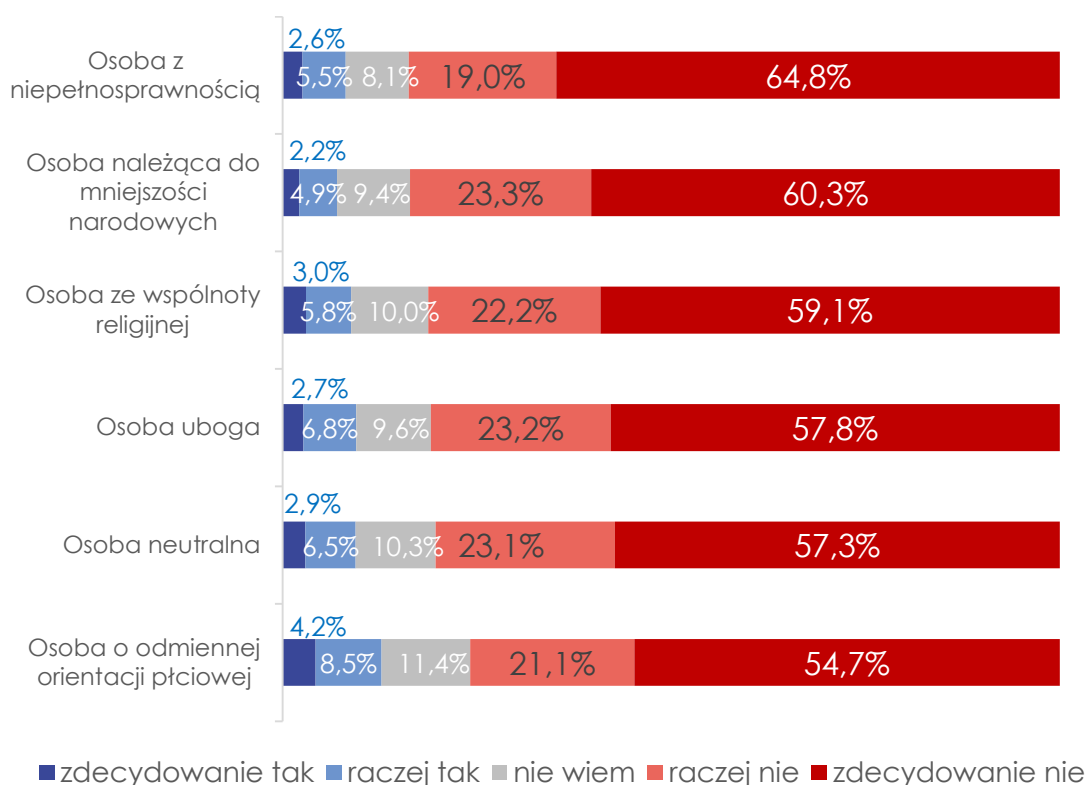


Podstawa: młodzież w wieku 15-18 lat, N=3046

W badaniu odnotowano niewielki odsetek uczniów, którzy dopuszczali się przemocy wobec osób z marginalizowanych grup. Niemniej jednak zauważono, że badani częściej stwierdzali, że obrażali czy wyśmiewali osobę o odmiennej orientacji płciowej (12,7%). Ta forma przemocy najrzadziej wskazywana była wobec osoby z niepełnosprawnością (8,1%) oraz osoby należącej do mniejszości narodowych (7,0%).



Wykres 33. Zdarzyło mi się wyśmiewać taką osobę

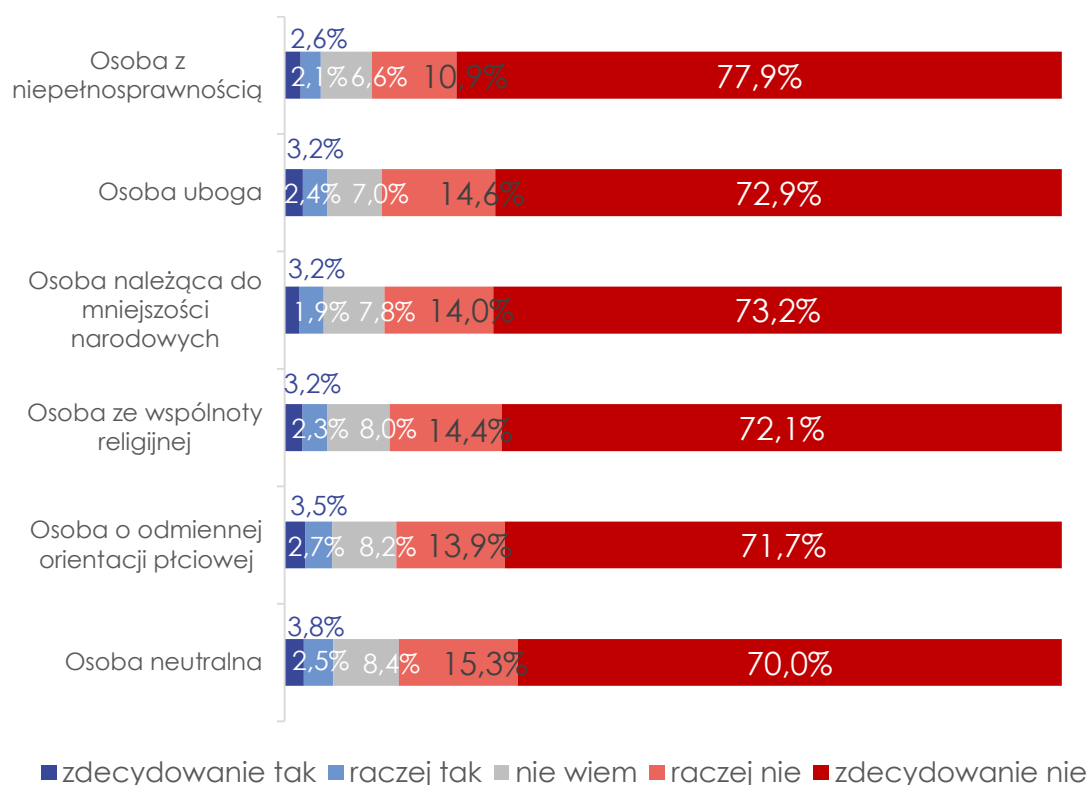


Podstawa: młodzież w wieku 15-18 lat, N=3046

Badana młodzież mogła wskazać również na incydenty związane z przemocą fizyczną (uderzenie/popchnięcie) w stosunku do osób marginalizowanych społecznie. Wyniki są na podobnym poziomie w odniesieniu do każdej analizowanej grupy. Takie zachowania najrzadziej jednak dotyczyły osób z niepełnosprawnością (4,7%).



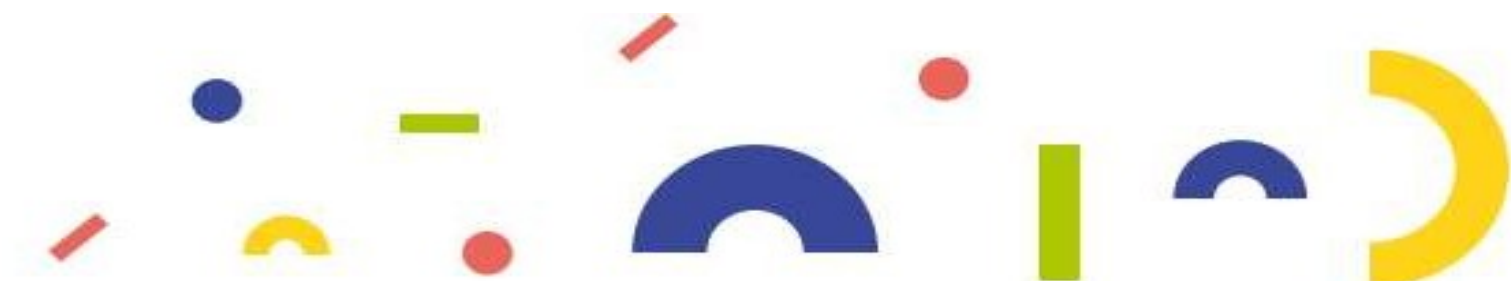
Wykres 34. Zdarzyło mi się uderzyć lub popchnąć taką osobę



Podstawa: młodzież w wieku 15-18 lat, N=3046

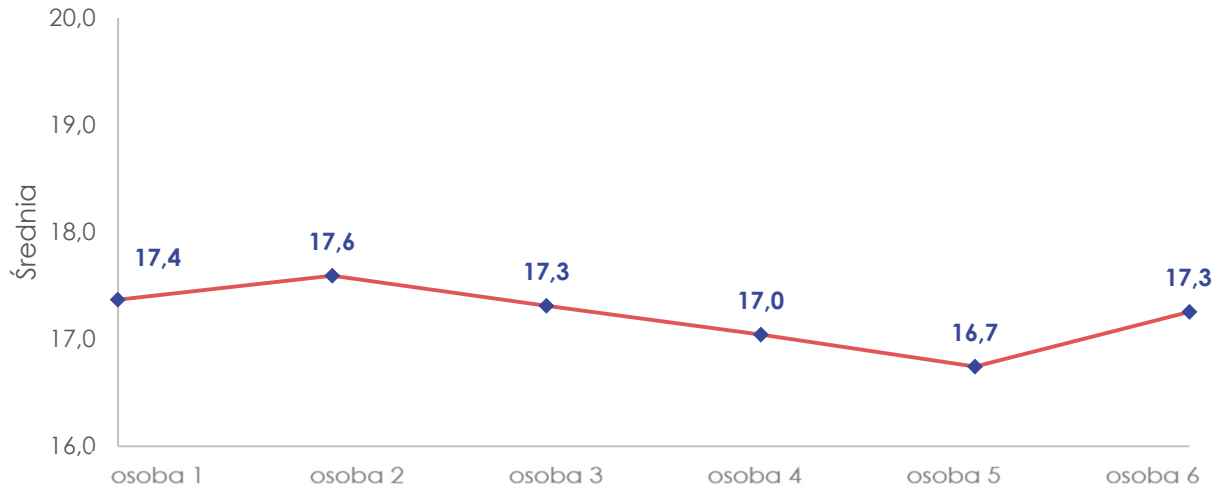
Podsumowaniem wniosków płynących z analizy jest wykres średnich wartości komponentu behawioralnego oraz twierdzeń wskazujących na przemoc („Pomógłbym tej osobie, gdyby ktoś ją skrzywdził”, „Zdarzyło mi się obrażać (wyśmiewać) taką osobę”, „Zdarzyło mi się uderzyć, popchnąć taką osobę”) dla każdej z analizowanych grup.

Przeprowadzona analiza wykazała, że osoby z niepełnosprawnościami wyróżniają się na tle pozostałych przedstawicieli społeczności marginalizowanej – najniższy wskaźnik spośród wszystkich analizowanych grup. W szczególności należy zwrócić uwagę, że wynik w komponentie behawioralnym dla osób o odmiennej orientacji płciowej jest niższy od średniej dla osoby neutralnej, a więc wśród tej grupy częściej można zaobserwować podejmowanie przez uczniów szkoły ponadpodstawowej negatywnych działań w stosunku do takich osób. Taką zależność potwierdza również wskaźnik dotyczący przejawu bezpośredniej przemocy – wartość średnia również najmniejsza wśród analizowanych grup (szczególnie w stosunku do wartości średniej dla osoby neutralnej w tym obszarze).



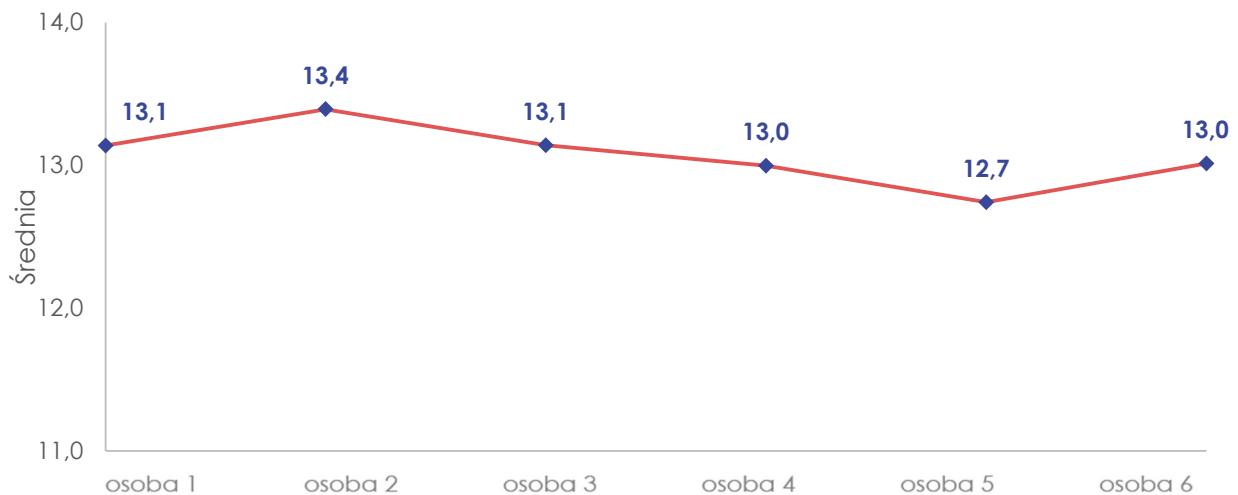
Odmienny profil prezentuje osoba z niepełnosprawnością – odnotowano najwyższy wskaźnik zarówno w komponencie behawioralnym, jak i obszarze świadczącym o przemoc. Co oznacza, że osoby reprezentujące taką społeczność doświadczają najmniej krzywd ze strony młodzieży w wieku 15-18 lat.

Wykres 35. Porównanie wskaźnika dla komponentu behawioralnego



Podstawa: młodzież w wieku 15-18 lat, N=3046

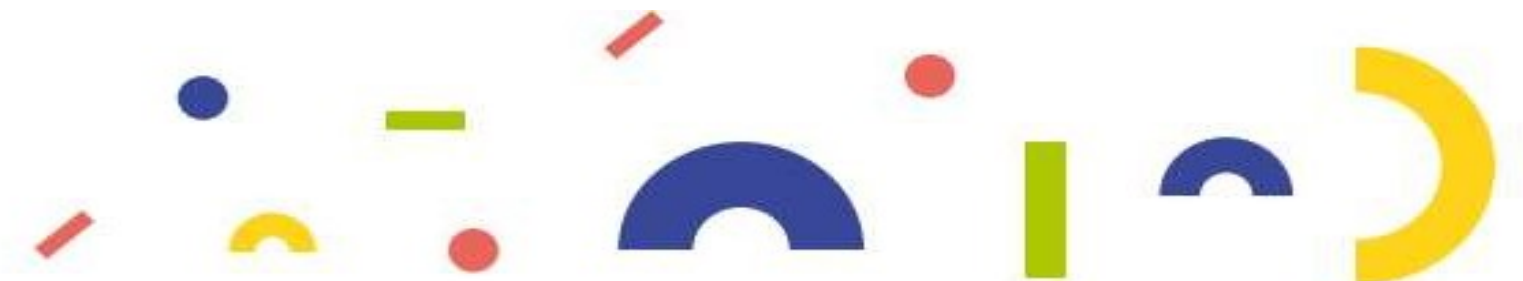
Wykres 36. Porównanie wskaźnika dla komponentu wskazującego na przemoc



Podstawa: młodzież w wieku 15-18 lat, N=3046

osoba 1: uboga
osoba 2: z niepełnosprawnością
osoba 3: należąca do mniejszości narodowych

osoba 4: ze wspólnoty religijnej
osoba 5: o odmiennej orientacji płciowej
osoba 6: neutralna

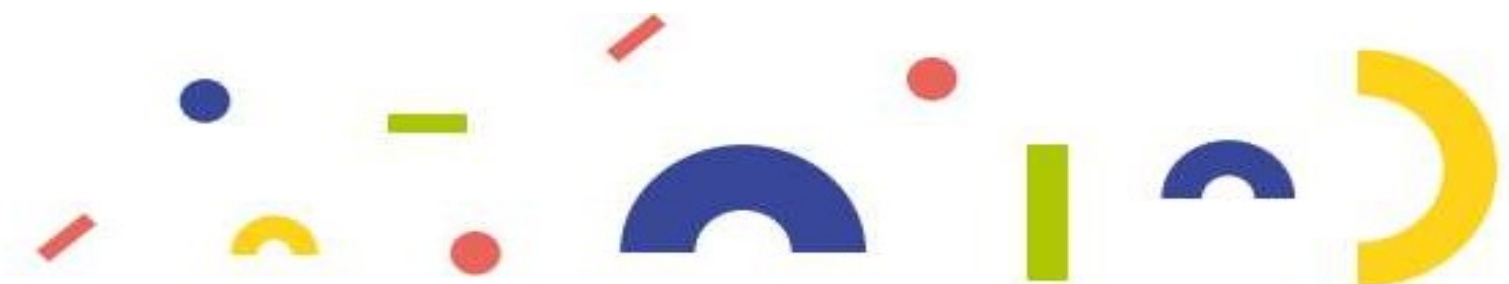
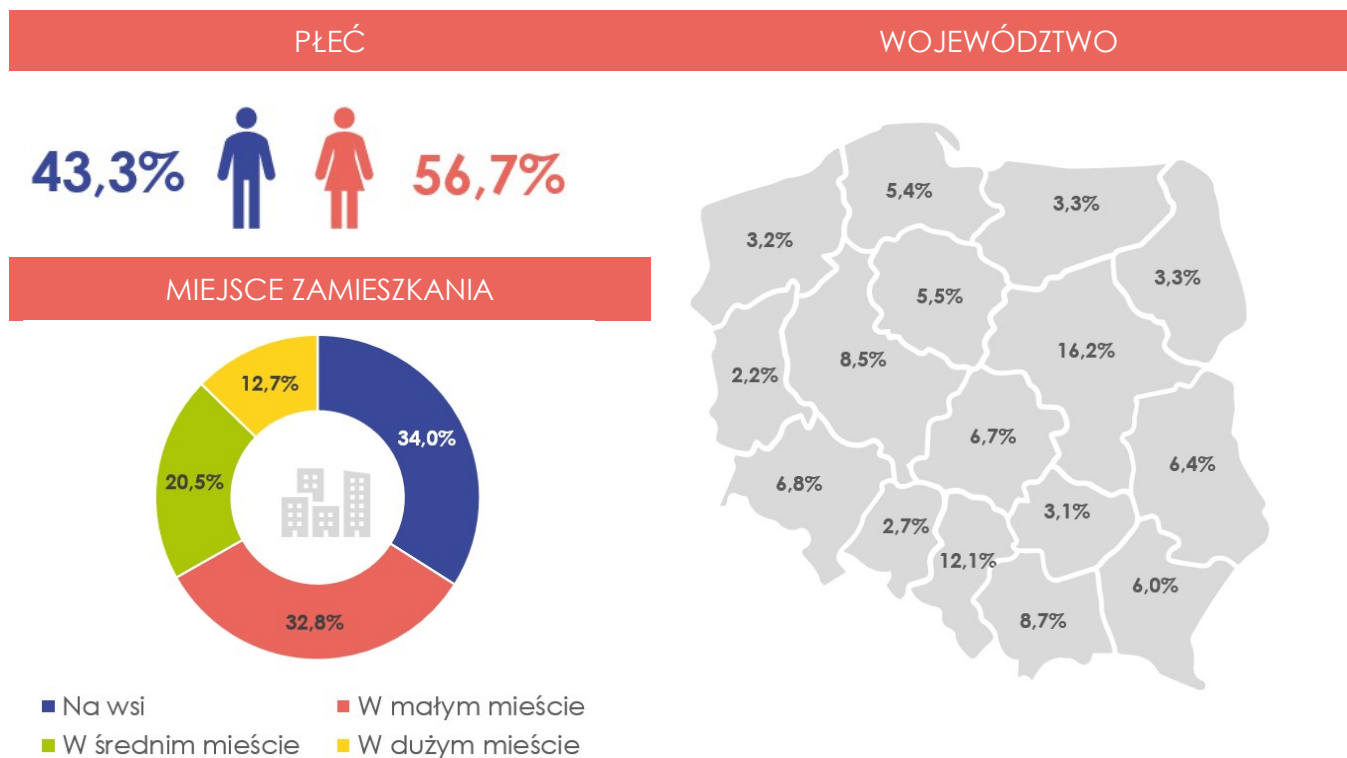


5. CHARAKTERYSTYKA DZIECI I MŁODZIEŻY

W strukturze próby pod względem płci nieco przeważały kobiety, których udział stanowił 56,7%. Biorąc pod uwagę wiek i podział na kohorty, 40,4% respondentów była w wieku 15-16 lat, a 59,6% w wieku 17-18 lat.

Dobór próby uwzględnił lokalizację, to jest miejsce zamieszkania respondenta. Wieś zamieszkiwało 34,0% młodzieży, małe miasta jedna trzecia (32,8%). Co piąty nastolatek pochodził z miasta średniej wielkości (20,5%), a 12,7% zamieszkiwało miasta przynajmniej półmilionowe. Największy udział miały województwa: mazowieckie (16,2%), śląskie (12,1%) oraz małopolskie (8,7%) i wielkopolskie (8,5%).

Wykres 37. Charakterystyka respondentów – płeć i lokalizacja

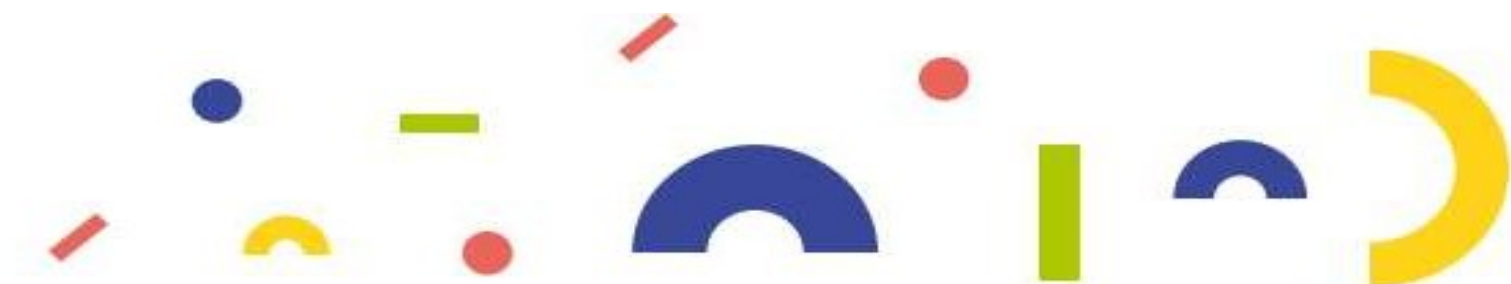


Większość młodzieży ze szkół ponadpodstawowych uczęszczała do liceum ogólnokształcącego (53,6%). W technikum uczyło się 38,4% badanych, a w szkołach branżowych (I i II stopnia) – 7%. Pozostałe typy szkół stanowiły niespełna 1%.

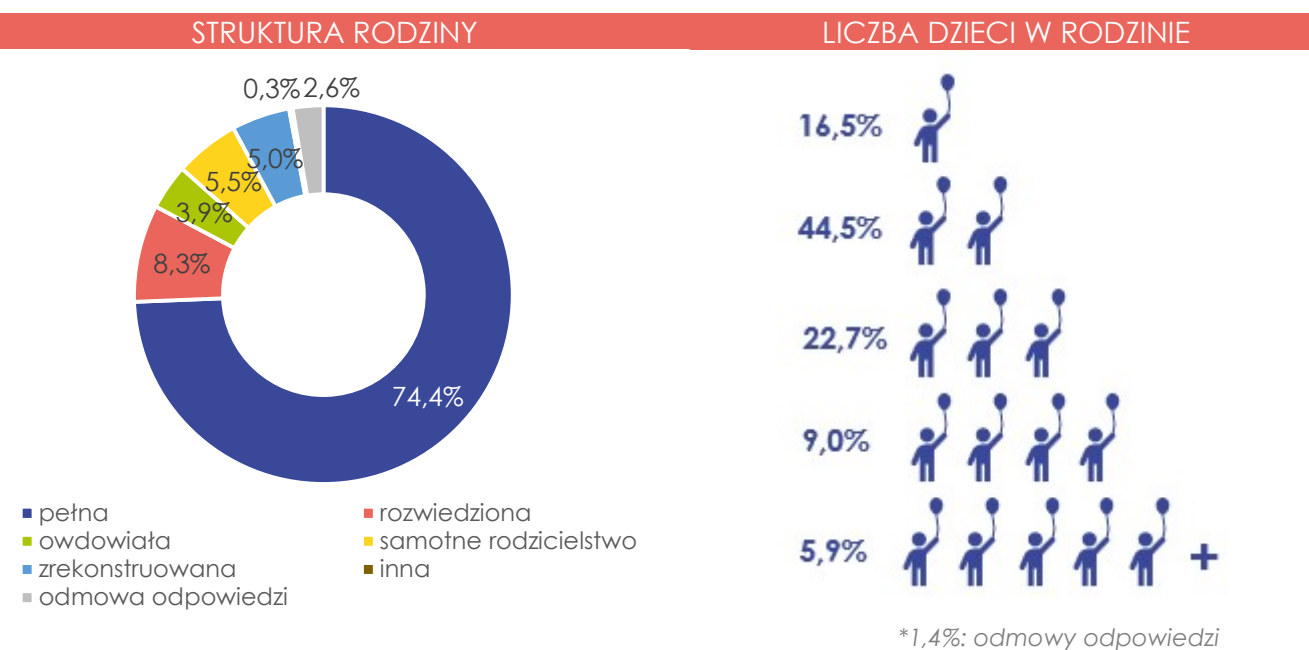
Uczniów poproszono o podanie średniej ocen za ostatnie półrocze. Średnia dla wszystkich respondentów wynosiła 4,23 (na skali ocen szkolnych 1-6), dla liceów uśredniona wartość ocen wynosiła 4,23, w technikum było to 4,38, a w szkołach branżowych około 3,8.

W badaniu wzięła udział młodzież wychowująca się w rodzinach o różnej strukturze. Trzy czwarte badanych (74,4%) zadeklarowało, że dorasta w pełnej rodzinie składającej się z rodziców z dzieckiem/dziećmi. Mniej niż co dziesiąta osoba doświadczyła rozvodu rodziców (8,3%) i funkcjonuje w takiej rodzinie. 5,5% próby stanowili nastolatki, których wychowuje tylko jeden rodzic, podobny odsetek (5,0%) to młodzież z tak zwanej rodziny zrekonstruowanej, w której przynajmniej jeden z rodziców posiada nowego partnera. 3,9% badanych straciło kogoś z rodziców.

W próbie znalazło się 16,5% jedynaków, zaś łącznie w rodzinach wielodzietnych (definiowanych jako troje dzieci lub więcej) wychowywało się 14,8% badanych. Największy odsetek stanowili uczniowie posiadający brata lub siostrę (44,5%), choć prawie jedna czwarta posiadała dwoje rodzeństwa (22,7%).



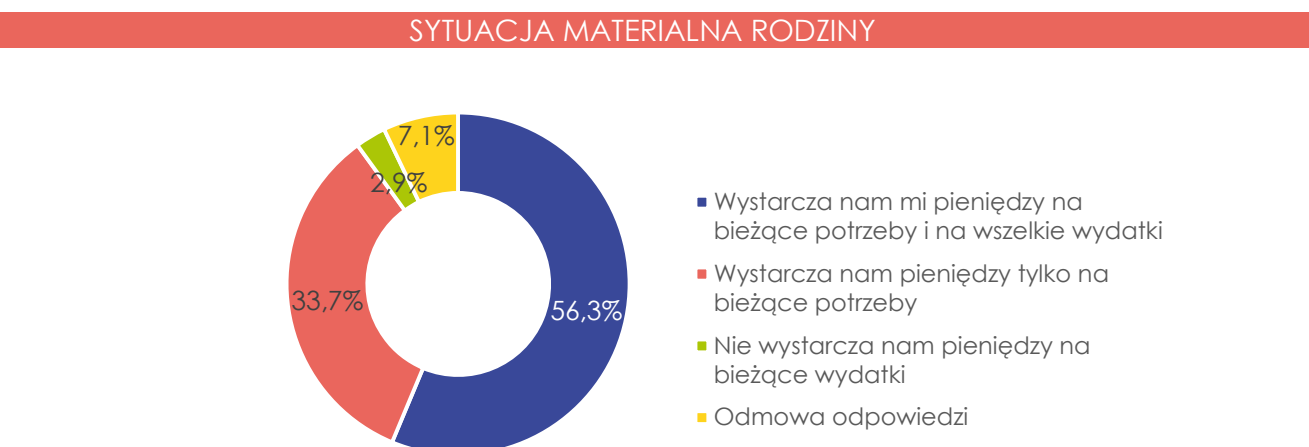
Wykres 38. Charakterystyka respondentów – struktura rodziny



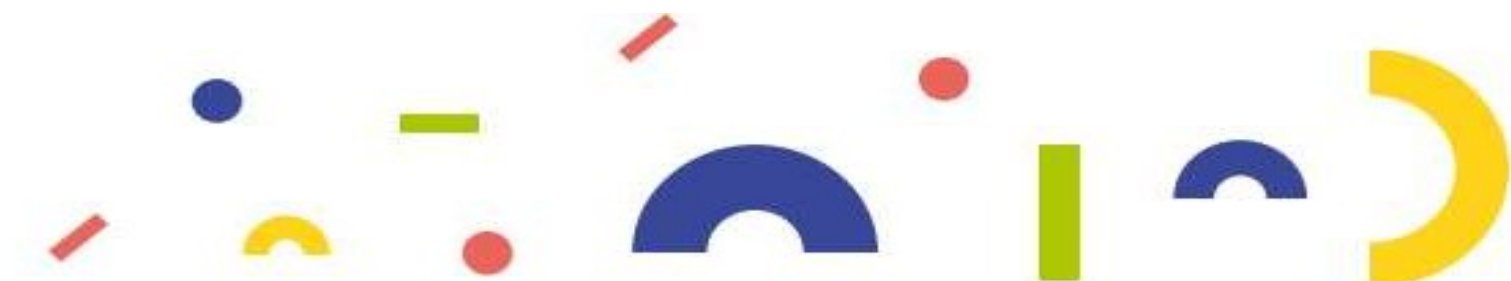
Podstawa: młodzież w wieku 15-18 lat, N=3046

Sytuacja materialna większości rodzin była dobra – ponad połowa wskazała, że wystarcza im pieniędzy na bieżące potrzeby i wszelkie wydatki (56,3%). Jedną trzecią rodzin (33,7%) stać tylko na bieżące potrzeby, 2,9% wskazuje na problem z płynnością finansową.

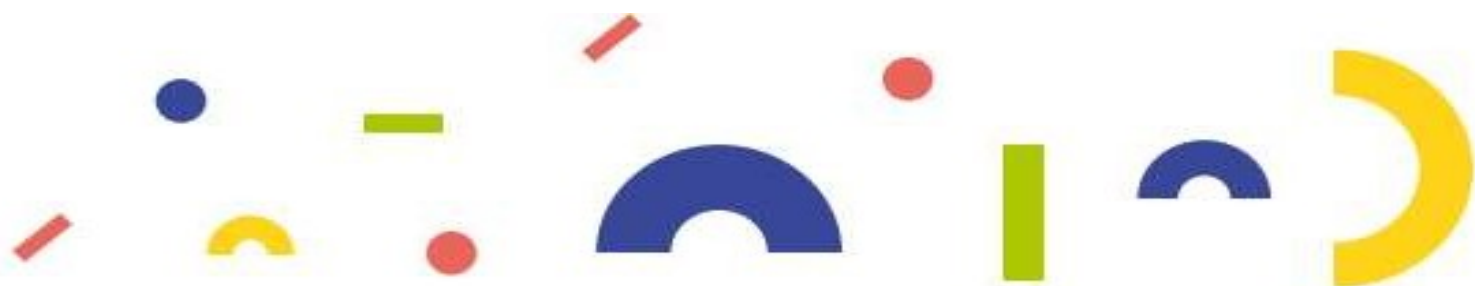
Wykres 39. Charakterystyka respondentów – sytuacja materialna



Podstawa: młodzież w wieku 15-18 lat, N=3046



Dodatkowo badanych zapytano o stosunek do wiary. Ponad połowa nastolatków określiła się jako osoby wierzące (51,1%). 22,1% to osoby niewierzące, przy czym 12,1% młodzieży uważa się za osoby mimo wszystko przywiązane do tradycji religijnej. Jedna piąta przyjęła postawę obojętną, w której wiara nie ma znaczenia (20,1%).





Biuro Rzecznika Praw Dziecka

Warszawa 2022

