



**Rzecznik
Praw Dziecka**
Mikołaj Pawlak

RODZICE 2022

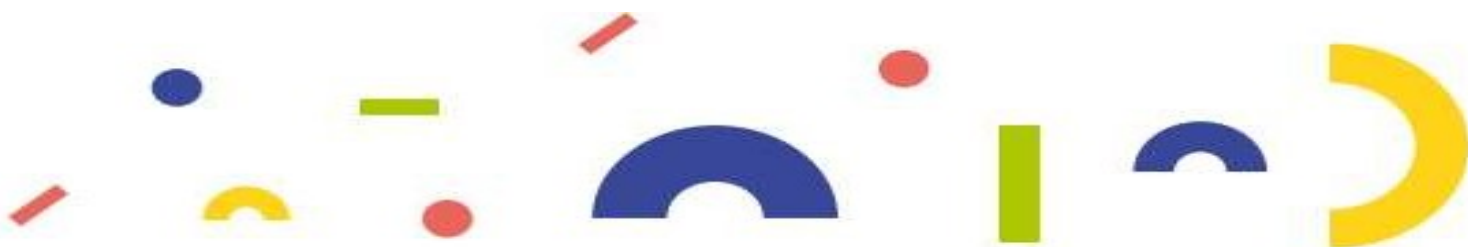
Postawy Rodzicielskie

Raport z badania ilościowego

Warszawa 2022



Badanie zrealizowane przez firmę:
Centrum Badań Marketingowych INDICATOR Sp. z o.o.
ul. Świętojerska 5/7
00-236 Warszawa



SPIS TREŚCI

1	Cele i metodologia badania.....	3
2	Nota metodologiczna	4
	2.1 SPR - Skala Postaw Rodzicielskich (M. Plopa).....	4
3	Charakterystyka próby	5
	3.1 Klasy drugie szkoły podstawowej	5
	3.2 Klasy szóste szkoły podstawowej	7
	3.3 Klasy drugie szkoły ponadpodstawowej	9
4	Skala Postaw Rodzicielskich – wyniki badania	11
	4.1 Konstrukcja i opis skal postaw rodzicielskich	11
	4.2 Zestawienie wyników	13
	4.2.1 Skala I: Postawa akceptacji – odrzucenia	13
	4.2.2 Skala II: Postawa nadmiernie wymagająca.....	13
	4.2.3 Skala III: Postawa autonomii	14
	4.2.4 Skala IV: Postawa niekonsekwentna	15
	4.2.5 Skala V: Postawa nadmiernie ochraniająca.....	16
	4.3 Rodzice dzieci z drugiej klasy szkoły podstawowej – wyniki szczegółowe.....	17
	4.3.1 Skala I: Postawa akceptacji – odrzucenia	17
	4.3.2 Skala II: Postawa nadmiernie wymagająca.....	18
	4.3.3 Skala III: Postawa autonomii	19
	4.3.4 Skala IV: Postawa niekonsekwencji.....	20
	4.3.5 Skala V: Postawa nadmiernie ochraniająca.....	21
	4.4 Rodzice dzieci z szóstej klasy szkoły podstawowej – wyniki szczegółowe	22
	4.4.1 Skala I: Postawa akceptacji – odrzucenia	22
	4.4.2 Skala II: Postawa nadmiernie wymagająca.....	23
	4.4.3 Skala III: Postawa autonomii	24
	4.4.4 Skala IV: Postawa niekonsekwencji.....	25
	4.4.5 Skala V: Postawa nadmiernie ochraniająca.....	26
	4.5 Rodzice młodzieży z drugiej klasy szkoły ponadpodstawowej – wyniki szczegółowe	27
	4.5.1 Skala I: Postawa akceptacji – odrzucenia	27
	4.5.2 Skala II: Postawa nadmiernie wymagająca.....	28
	4.5.3 Skala III: Postawa autonomii	29
	4.5.4 Skala IV: Postawa niekonsekwencji.....	30
	4.5.5 Skala V: Postawa nadmiernie ochraniająca.....	31
5	Wnioski i rekomendacje	32



1 CELE I METODOLOGIA BADANIA

Badanie postaw rodzicielskich stanowiło element szerszego badania dotyczącego analizy jakości życia dzieci oraz determinantów wpływających na ich dobry rozwój.

Celem badania było uzyskanie wiedzy dotyczącej postaw rodzicielskich. Relacja rodzica z dzieckiem jest jedną z najistotniejszych dla rozwoju dziecka, dlatego konieczne jest uzyskanie wiedzy, czy są one prawidłowe i prowadzą do lepszego i bardziej harmonijnego rozwoju dzieci i młodzieży.

W badaniu wykorzystano Skalę postaw rodzicielskich SPR autorstwa Mieczysława Plopy.

Badanie zostało przeprowadzone z zastosowaniem techniki badań ilościowych, **standaryzowanego wywiadu internetowego z respondentami CAWI – Computer Assisted Web Interview**.

Wywiady zostały zrealizowane w dniach 27 czerwca – 15 lipca 2022 roku.

Próba do badania objęła teren całego kraju i została dobrana w taki sposób, aby zapewnić reprezentatywność wyników dla populacji ludności Polski pod względem miejsca zamieszkania (wielkości miejscowości i województwa). Całkowita liczebność próby wyniosła N=1800 rodziców dzieci i młodzieży w trzech grupach wiekowych:

- druga klasa szkoły podstawowej, N=600 (w tym minimum 200 ojców),
- szósta klasa szkoły podstawowej, N=600 (w tym minimum 200 ojców),
- druga klasa szkoły ponadpodstawowej, N=600 (w tym minimum 200 ojców).

Szczegółową charakterystykę osób, które udzieliły wywiadów, przedstawiono w dalszej części raportu (w rozdziale *Charakterystyka respondentów*).

Na wykresach skumulowanych suma poszczególnych wartości procentowych może wynosić 99% lub 101%. Jest to wynikiem stosowanych zaokrągleń w wartościach liczbowych po przecinku.



2 NOTA METODOLOGICZNA

2.1 SPR - SKALA POSTAW RODZICIELSKICH (M. PLOPA)

W literaturze wyróżnia się różne typologie postaw (por. Ziemska, 1997). Plopa, opierając się na postawach Ziemskiej, wyróżnił pięć typów postaw: pozytywne – akceptacja i autonomia oraz negatywne – nadmierne wymagania, niekonsekwencja i nadmierne ochranianie. Rodzaj dominującej postawy wobec dziecka będzie skutkował określonym rozwojem jego tożsamości i samooceny. Plopa wskazuje również (2008), że ważne jest, na ile postawy prezentowane przez oboje rodziców są zgodne, na ile zaś sprzeczne ze sobą. Zgodność postaw pozytywnych zapewnia najlepsze warunki dla rozwoju dziecka, podczas gdy rozbieżność postaw (np. ojciec akceptujący, matka odrzucająca) prowadzi do sytuacji niejasności, w której dziecko świadomie bądź nie opowiada się po stronie jednego z rodziców lub, starając się dopasować do kolidujących i sprzecznych wyobrażeń i oczekiwań, gubi własną tożsamość, czego efektem mogą być różnorodne trudności przystosowawcze. Równie niekorzystna jest sytuacja zgodności postaw negatywnych, które w różny sposób ograniczają rozwój dziecka, również zaburzając jego naturalny proces rozwoju (Plopa, 2008, s. 227).

Kwestionariusz składa się z dwóch wersji - przeznaczonej do oceny postaw rodzicielskich matki oraz służącej ocenie postaw rodzicielskich ojca. Każdy z tych arkuszy zawiera po 50 stwierdzeń diagnostycznych grupujących się w pięć wymiarów odpowiadających pięciu postawom rodzicielskim: akceptacji - odrzucenia, nadmiernie wymagającej, autonomii, niekonsekwentnej, nadmiernie ochraniającej. Osoba badana ustosunkowuje się do każdego ze stwierdzeń na pięciostopniowej skali.

Zalety narzędzia:

- rzetelność: wysokie wskaźniki zgodności wewnętrznej obu wersji - dla matek i dla ojców;
- trafność: potwierdzona trafność teoretyczna, na drodze analizy czynnikowej i korelacji z innymi kwestionariuszami: do oceny płci psychologicznej oraz do retrospektywnej oceny postaw rodzicielskich swoich rodziców; liczne dowody przemawiające za trafnością kryterialną (wyniki różnych grup specjalnych);
- normy: opracowane na podstawie wyników reprezentatywnej próby 3249 kobiet i 2786 mężczyzn; stenowe, opracowane osobno dla kobiet i mężczyzn różniących się wiekiem, wykształceniem, liczbą i wiekiem dzieci w rodzinie.



3 CHARAKTERYSTYKA PRÓBY

3.1 KLASY DRUGIE SZKOŁY PODSTAWOWEJ

Zgodnie z doбором próby ojcowie stanowili tu 1/3 badanych.

Rodzice dzieci uczących się w drugich klasach szkoły podstawowej nieco częściej mają synów (53%). Niemal połowa z nich (47%) ma 30-39 lat, nieco mniej (42%) 40-49 lat.

Wśród badanych rodziców drugoklasistów największy odsetek ma wyższe wykształcenie (44%), mniej średnie techniczne (25%) lub ogólnokształcące (22%).

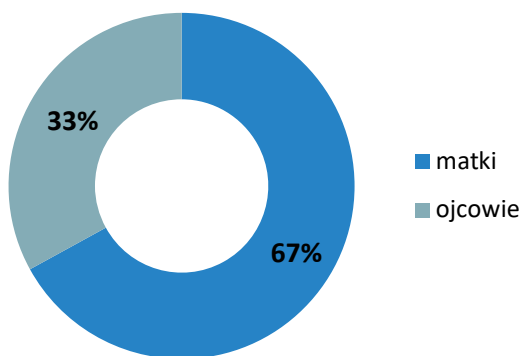
Większość rodziców (44%) deklaruje łączne dochody gospodarstwa (z włączeniem świadczeń socjalnych) w wysokości do 6000 zł miesięcznie. Niemal 1/4 badanych odmawia odpowiedzi.

58% rodziców wychowuje dzieci w swoim pierwszym związku małżeńskim, zaś 7% w związku ponownym. 24% dzieci żyje w rodzinie, gdzie rodzice są w związku partnerskim, a niemal 11% rodziców jest w separacji lub po rozwodzie.

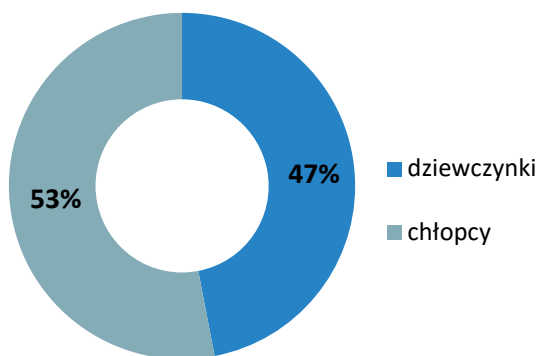
Ponad połowa (54%) uważa się za osobę związaną z kościołem i religią, 22% jest przeciwnego zdania, zaś 19% nie umie określić swojego stanowiska w tej sprawie.

Niemal 1/3 rodziców drugoklasistów mieszka na wsi, zaś 1/5 w miastach powyżej 100 tys. mieszkańców. Największą reprezentację – zgodnie ze strukturą ludności w Polsce – stanowią mieszkańcy województw mazowieckiego, śląskiego i wielkopolskiego.

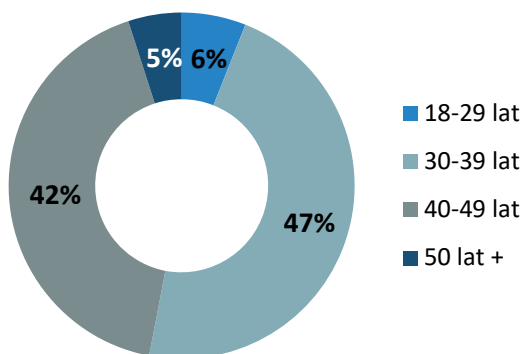
Wykres 3.1.1. Płeć rodzica



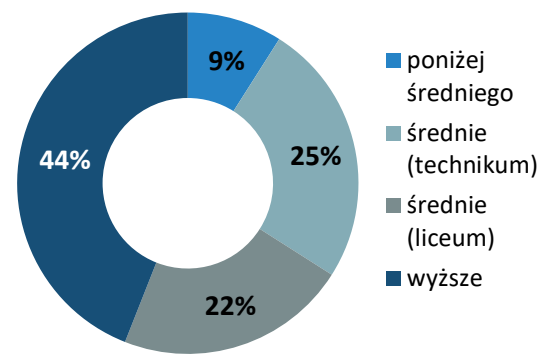
Wykres 3.1.2. Płeć dziecka



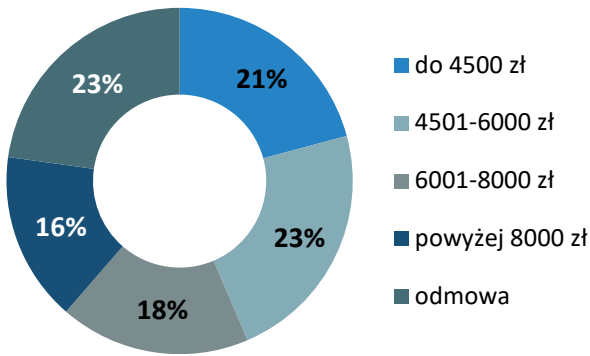
Wykres 3.1.3. Wiek rodzica



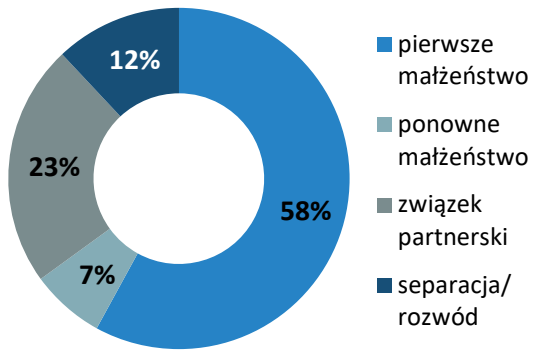
Wykres 3.1.4. Wykształcenie rodzica



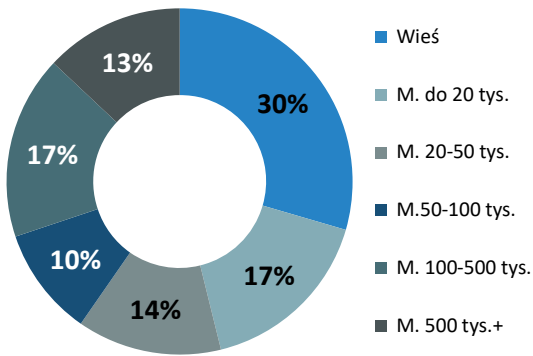
Wykres 3.1.5. Dochody gospodarstwa



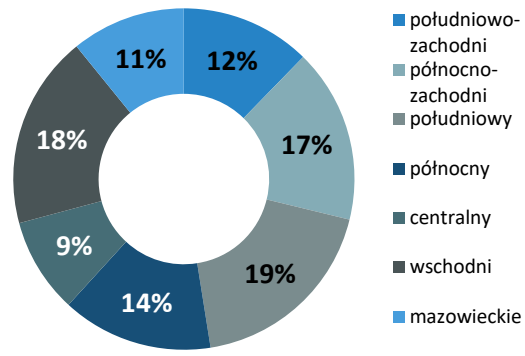
Wykres 3.1.6. Status rodziny



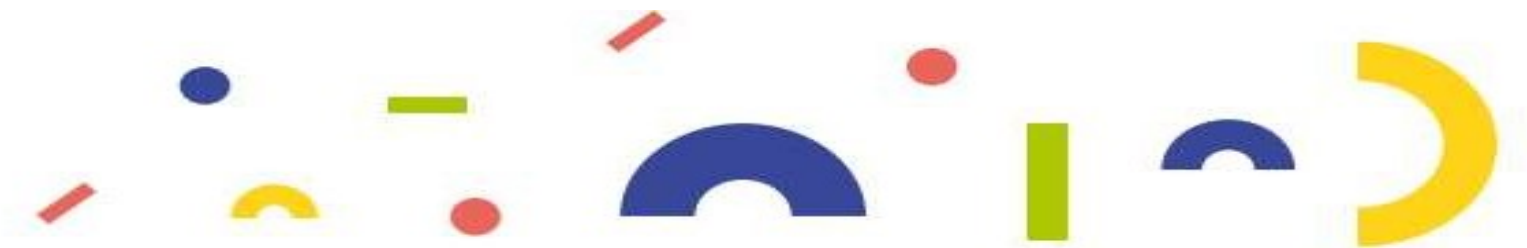
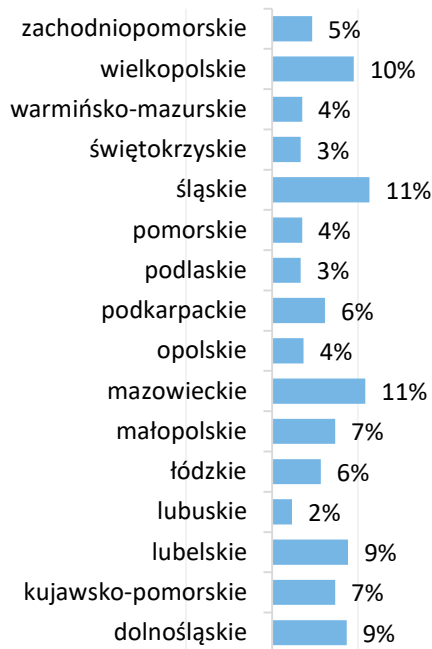
Wykres 3.1.7. Wielkość miejscowości



Wykres 3.1.8. Makroregion GUS



Wykres 3.1.9. Województwo



3.2 KLASY SZÓSTE SZKOŁY PODSTAWOWEJ

Zgodnie z doborem próby ojcowie stanowili 1/3 badanych.

Rodzice dzieci uczących się w szóstych klasach szkoły podstawowej częściej mają synów (58%). Połowa z nich ma 40-49 lat, zaś 35% 30-39 lat.

Wśród badanych rodziców szóstoklasistów największy odsetek ma wyższe wykształcenie (41%), mniej średnie techniczne (22%) lub ogólnokształcące (25%).

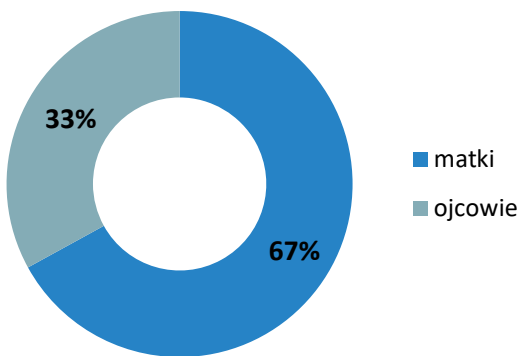
Niemal połowa rodziców (49%) deklaruje łączne dochody gospodarstwa (z włączeniem świadczeń socjalnych) w wysokości do 6000 zł miesięcznie. 23% ma dochody w wysokości 6001-8000 zł, a 13% powyżej 8 tys. zł.

Ponad połowa (55%) rodziców wychowuje dzieci w swoim pierwszym związku małżeńskim, zaś 7% w związku ponownym. 26% dzieci żyje w rodzinie, gdzie rodzice są w związku partnerskim, a 12% rodziców jest w separacji lub po rozwodzie.

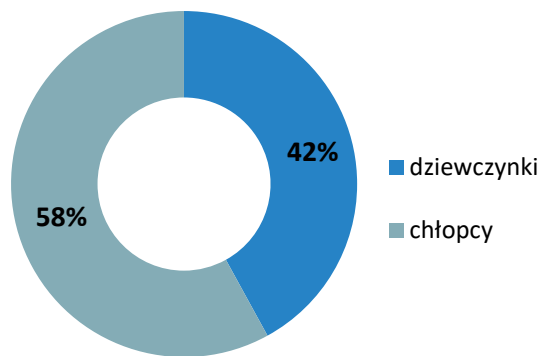
Ponad połowa (55%) uważa się za osobę związaną z kościołem i religią, 24% jest przeciwnego zdania, zaś 17% nie umie określić swojego stanowiska w tej sprawie.

27% rodziców szóstoklasistów mieszka na wsi, zaś 28% w miastach powyżej 100 tys. mieszkańców. Największą reprezentację – zgodnie ze strukturą ludności w Polsce – stanowią mieszkańcy województw mazowieckiego i śląskiego.

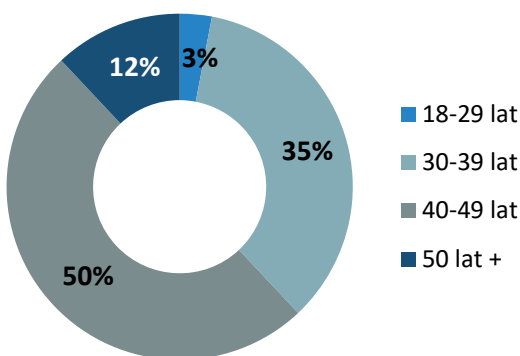
Wykres 3.2.1. Płeć rodzica



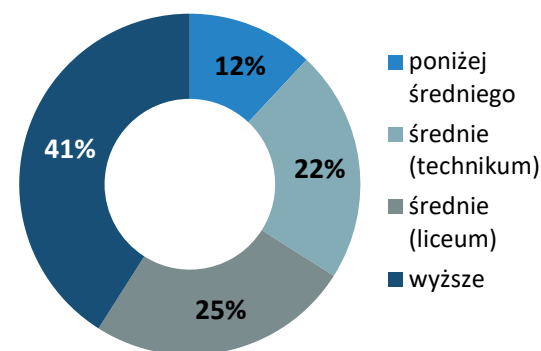
Wykres 3.2.2. Płeć dziecka



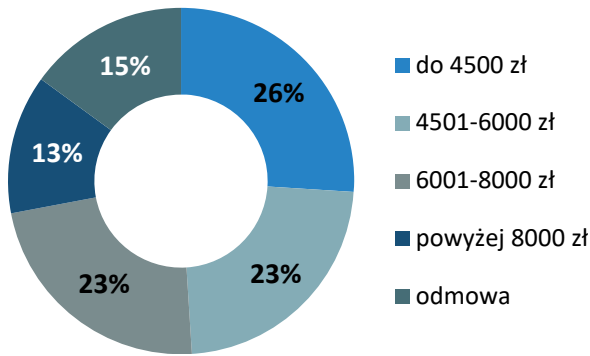
Wykres 3.2.3. Wiek rodzica



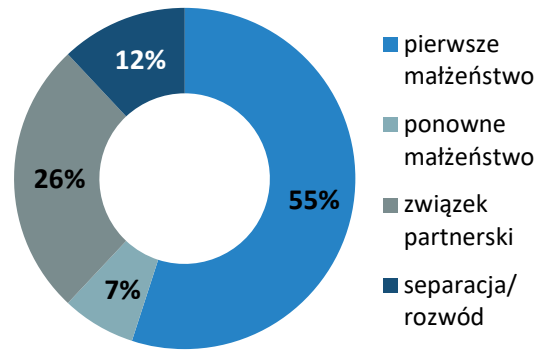
Wykres 3.2.4. Wykształcenie rodzica



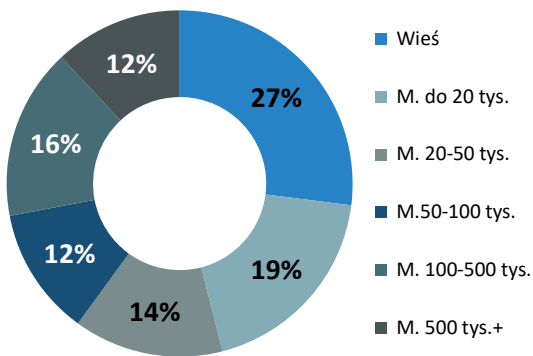
Wykres 3.2.5. Dochody gospodarstwa



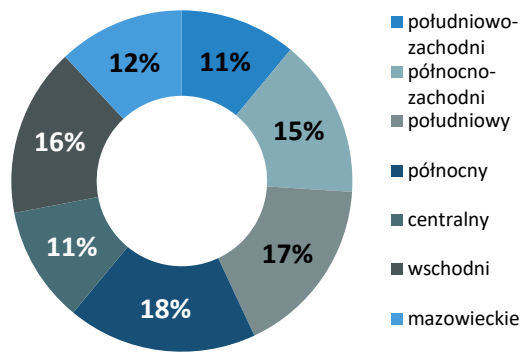
Wykres 3.2.6. Status rodziny



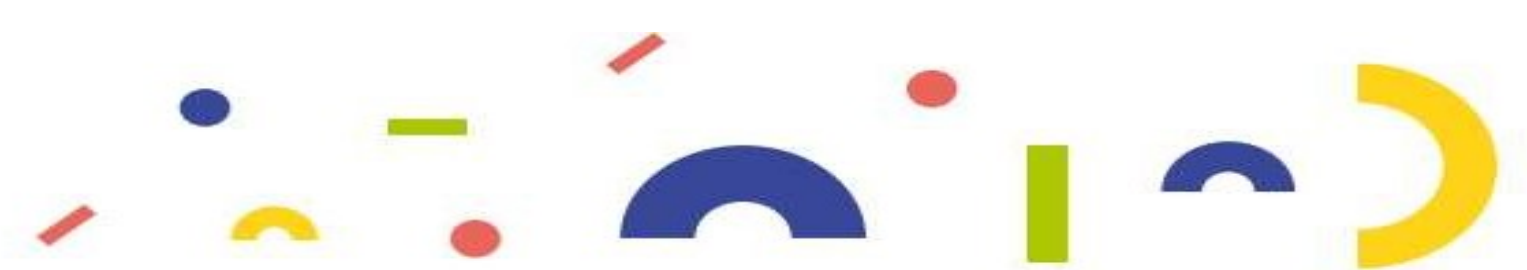
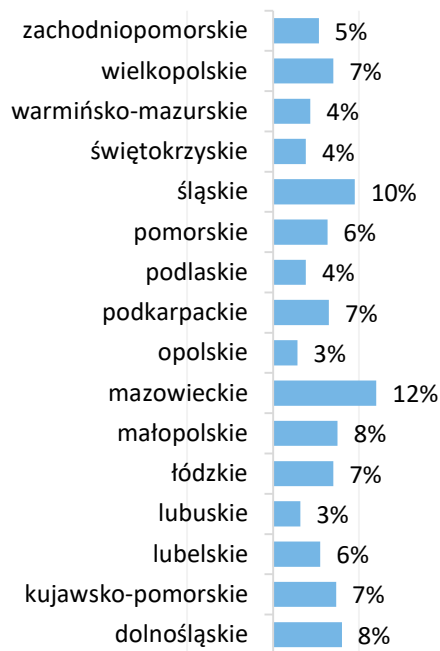
Wykres 3.2.7. Wielkość miejscowości



Wykres 3.2.8. Makroregion GUS



Wykres 3.2.9. Województwo



3.3 KLASY DRUGIE SZKOŁY PONADPODSTAWOWEJ

Zgodnie z doбором próby ojcowie stanowili tu 1/3 badanych.

Rodzice dzieci uczących się w drugich klasach szkoły średniej nieco częściej mają synów (53%). 61% z nich ma 40-99 lat, zaś niemal 1/4 (23%) jest po pięćdziesiątce. Młodzi rodzice (30-39 lat) stanowią 15% badanych.

Wśród badanych rodziców drugoklasistów największy odsetek ma wyższe wykształcenie (41%), mniej średnie ogólnokształcące (24%) lub techniczne (21%).

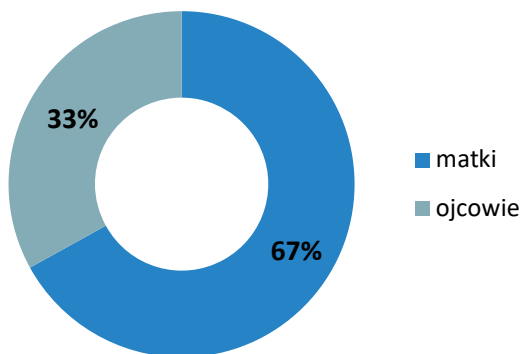
Największy odsetek w tej grupie (23%) odmawia podania wysokości dochodów. Po 21% ma dochody w wysokości do 4500 zł lub 6001-8000 zł. Osoby z najwyższymi dochodami (8 tys.+) stanowią 17%.

W tej grupie 62% rodziców wychowuje dzieci w swoim pierwszym związku małżeńskim, zaś 7% w związku ponownym. 18% dzieci żyje w rodzinie, gdzie rodzice są w związku partnerskim, a 13% rodziców jest w separacji lub po rozwodzie.

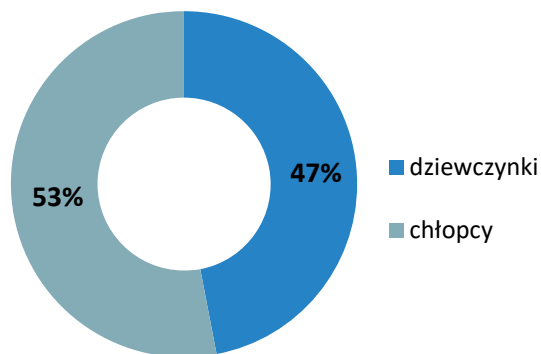
Ponad połowa (55%) uważa się za osobę związaną z kościołem i religią, 23% jest przeciwnego zdania, zaś 19% nie umie określić swojego stanowiska w tej sprawie.

23% rodziców uczniów drugich klas szkoły ponadpodstawowej mieszka na wsi, zaś 1/3 w miastach powyżej 100 tys. mieszkańców. Największą reprezentację – zgodnie ze strukturą ludności w Polsce – stanowią mieszkańcy województw mazowieckiego i śląskiego.

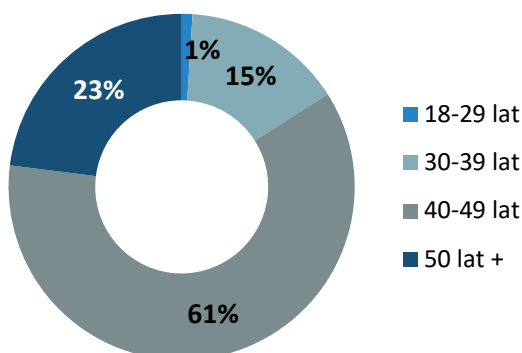
Wykres 3.3.1. Płeć rodzica



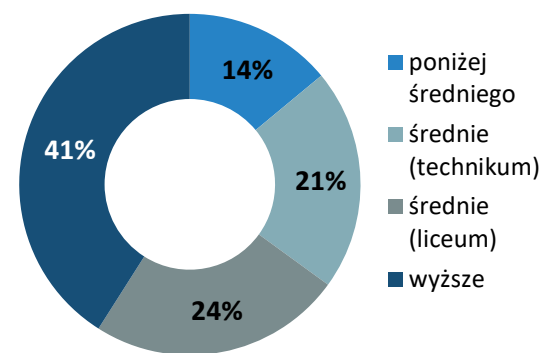
Wykres 3.3.2. Płeć dziecka



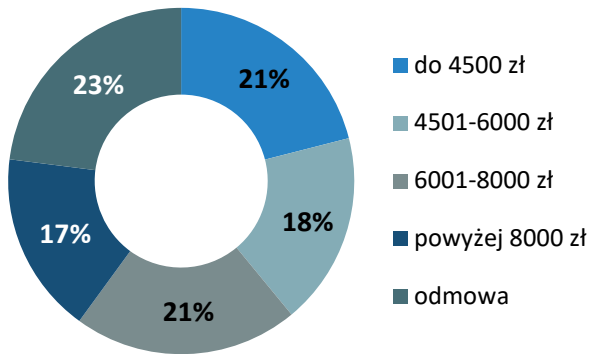
Wykres 3.3.3. Wiek rodzica



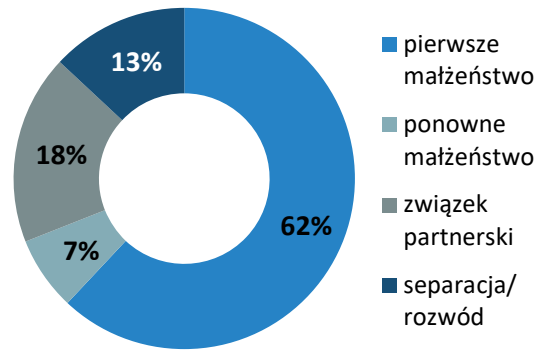
Wykres 3.3.4. Wykształcenie rodzica



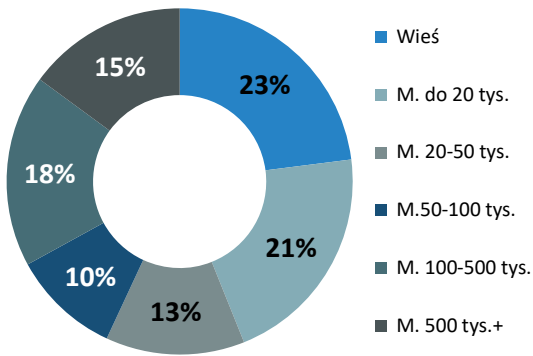
Wykres 3.3.5. Dochody gospodarstwa



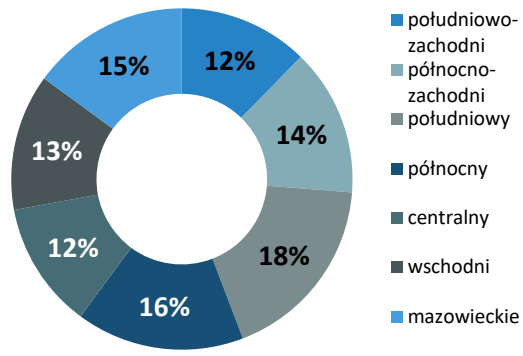
Wykres 3.3.6. Status rodziny



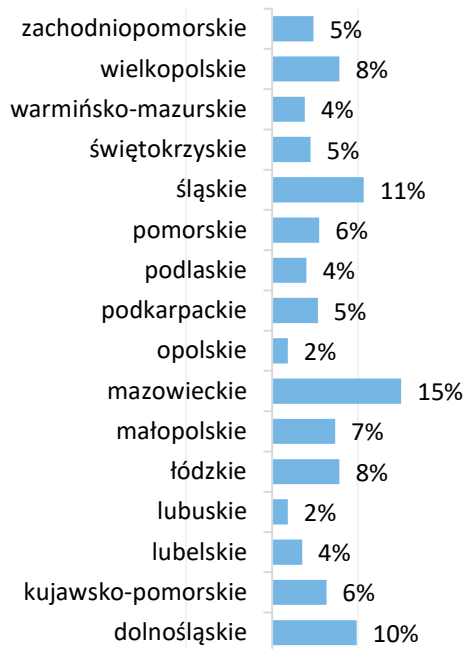
Wykres 3.3.7. Wielkość miejscowości



Wykres 3.3.8. Makroregion GUS



Wykres 3.3.9. Województwo



4 SKALA POSTAW RODZICIELSKICH – WYNIKI BADANIA

4.1 KONSTRUKCJA I OPIS SKAL POSTAW RODZICIELSKICH

Fundament prawidłowych postaw wobec dziecka stanowi swobodny kontakt z nim, zrównoważona uczuciowość rodziców, pozwalanie dziecku na stawianie się autonomiczną jednostką oraz uznanie jego praw. Wśród prawidłowych postaw rodziców wobec dziecka należy wymienić:

- akceptację dziecka takim jakie jest, z jego cechami fizycznymi, umysłowymi możliwościami i usposobieniem; kontakt z dzieckiem jest dla rodziców przyjemnością, daje satysfakcję i zadowolenie; dziecko jest chwalone i mobilizowane do podejmowania wyzwań; poznają jego potrzeby i starają się zrozumieć jego zachowania, pozwalają na uczuciową niezależność, dając mu poczucie bezpieczeństwa oraz zadowolenie z własnego istnienia;
- współdziałanie z dzieckiem oparte jest na zaangażowaniu i zainteresowaniu rodziców zabawą i pracą dziecka, wciąganiu i angażowaniu go w sprawy życia domowego, nawiązywaniu wzajemnych kontaktów; rodzice znajdują przyjemność we wspólnym podejmowaniu działań oraz byciu z dzieckiem;
- dawanie dziecku swobody stosownej do wieku polega na fizycznym oddalaniu się rodziców od swojego dziecka z jednoczesnym budowaniem i wzmacnianiem świadomej więzi psychicznej, co procentuje większym zaufaniem oraz pozostawieniem dziecku marginesu pozytywnej swobody;
- uznanie praw dziecka przez rodziców, którzy ustosunkowują się do przejawów jego aktywności w sposób swobodny; pozwalają na odpowiedzialność za własne działanie, przejawiając tym samym szacunek dla jego indywidualności; dziecko wie, czego oczekują od niego rodzice, a oczekiwania te są zgodne z jego możliwościami.

Określonych zostało 5 skal oceny wyników badania skali postaw rodzicielskich:

- Skala I: Postawa akceptacji - odrzucenia
- Skala II: Postawa nadmiernie wymagająca
- Skala III: Postawa autonomii
- Skala IV: Postawa niekonsekwentna
- Skala V: Postawa nadmiernie ochraniająca

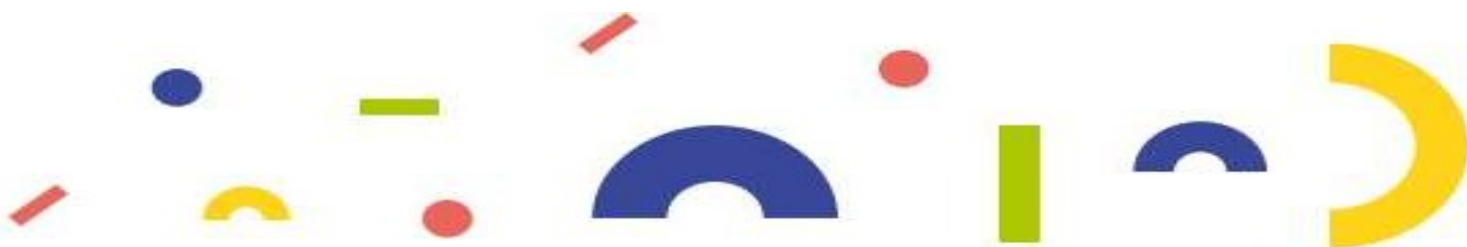
Skala I: Postawa akceptacji – odrzucenia

- wyraża się w akceptowaniu dziecka takim jakim jest i dlatego, że jest, a nie za to co robi,
- tworzy się klimat swobodnej wymiany uczuć, co uczy dziecko ufności do ludzi i świata,
- zachęca do nawiązywania otwartych i spontanicznych relacji oraz do komunikowania przez dziecko, w każdy dostępny dla niego sposób, swoich potrzeb.

Interpretacja na skali stenowej: bliski uczuciowy kontakt z dzieckiem – 7-10 stena, brak akceptacji – 1-4 stena, wynik przeciętny – 5-6 stena.

Skala II: Postawa nadmiernie wymagająca / Skala Wymagania

- rodzic uważa się za autorytet we wszystkich sprawach,
- traktuje dziecko bezwzględnie, trzymając się sztywno przyjętego modelu wychowania,
- nie rozumie potrzeb dziecka, szczególnie autonomii, samodzielności czy decydowania o sobie i swoich sprawach,
- polecenia, nakazy oraz zakazy surowo egzekwuje,



- dziecko w sposób perfekcyjny ma wykonywać swoje obowiązki (jego możliwości nie są brane pod uwagę),
- w razie niepowodzeń winą obarczane jest dziecko, które powinno mieć osiągnięcia zgodne z oczekiwaniami rodzica.

Interpretacja na skali stenowej: postawa nadmiernie wymagającego rodzica – 7-10 stena, postawa właściwa – 1-4 stena, postawa umiarkowanie właściwa – 5-6 stena.

Skala III: Postawa autonomii / Skala Autonomii

- rodzic dostrzega potrzeby dziecka i wraz z jego rozwojem daje mu więcej autonomii - pozwala mu samodzielnie podejmować decyzje w wielu sytuacjach,
- jego zachowanie jest elastyczne,
- akceptuje posiadanie przez dziecko tajemnic i poszukiwanie „własnej drogi”, ponieważ rozumie potrzebę „prywatności”,
- pokazuje mu jednocześnie alternatywne wybory, służy radą i pomocą - nie narzuca własnego zdania, potrafi przyjąć punkt widzenia dziecka,
- jeśli nie akceptuje poglądów dziecka, podchodzi do nich z szacunkiem,
- akceptuje potrzebę nawiązywania przez dziecko kontaktów towarzyskich i wyraża racjonalną tolerancję dla kontaktów z płcią przeciwną, gdy dziecko jest starsze.

Interpretacja na skali stenowej: pożądane traktowanie potrzeby autonomii przez rodzica – 7-10 stena, brak autonomii dziecka – 1-4 stena, przeciętne nasilenie autonomii – 5-6 stena.

Skala IV: Postawa niekonsekwentna / Skala Niekonsekwencji

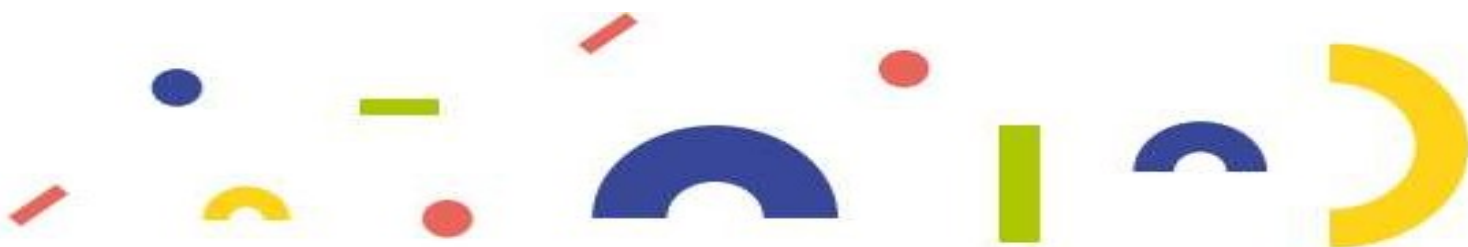
- postawę tę charakteryzuje zmienny stosunek do dziecka zależny od chwilowego nastroju, samopoczucia czy spraw osobistych rodzica,
- postawa akceptująca przeplata się z nadmierną nerwowością, krzykliwością, nadmierną ingerencją, ograniczeniami i karaniem,
- dziecko odbiera rodzica jako zmiennego, nerwowego, trudnego do zrozumienia,
- może to spowodować bunt u dziecka, lekceważenie autorytetu rodzica czy nawet „zamknięcie się dziecka w sobie”,
- wsparcia emocjonalnego, stałości dziecko szuka w innych relacjach społecznych.

Interpretacja na skali stenowej: postawa niewłaściwa – 7-10 stena, postawa pożądana – 1-4 stena, postawa umiarkowanie właściwa – 5-6 stena.

Skala V: Postawa nadmiernie ochraniająca / Skala Ochraniaania

- rodzic nie uświadamia sobie potrzeby autonomii u dziecka w miarę jego dorastania, dlatego nadmiernie otacza je opieką,
- przejawy autonomii dziecka odbiera z lękiem,
- nie wierzy, że może ono prawidłowo funkcjonować bez jego pomocy i bezpośredniej bliskości,
- nie uświadamia sobie, że źródłem konfliktów i buntu jest przesadne zaangażowanie rodzica w sprawy dziecka,

Interpretacja na skali stenowej: postawa nadmiernie ochraniająca dziecko – 7-10 stena, postawa właściwa – 1-4 stena, postawa umiarkowanie właściwa – 5-6 stena.



4.2 ZESTAWIENIE WYNIKÓW

4.2.1 Skala I: Postawa akceptacji – odrzucenia

Niemal 1/4 rodziców wyraża postawę braku akceptacji wobec swojego dziecka.

Brak akceptacji wzrasta wraz z wiekiem dziecka. Ciekawe jest jednak, że choć najbliższy kontakt emocjonalny rodzice mają z najmłodszymi dziećmi, spada on w okresie, gdy dziecko zaczyna dojrzewać, ale potem ponownie wzrasta, gdy dziecko staje się młodym dorosłym.

Ojcowie mają dużo większy problem z akceptacją swoich dzieci. Matki utrzymują z nimi dużo większą więź emocjonalną. Co ciekawe, brak akceptacji częściej spotyka dziewczynki niż chłopców.

Tabela 4.2.1.1. Porównanie poziomów edukacji

Postawa	OGÓŁEM	2 klasa SP	6 klasa SP	2 klasa SPP
Brak akceptacji	24%	20%	25%	27%
Wynik przeciętny	37%	35%	41%	35%
Bliski kontakt	39%	45%	34%	39%
N=	1800	600	600	600

Tabela 4.2.1.2. Porównanie płci rodziców

Postawa	OGÓŁEM	matka	ojciec
Brak akceptacji	24%	19%	34%
Wynik przeciętny	37%	38%	35%
Bliski kontakt	39%	44%	31%
N=	1800	1200	600

Tabela 4.2.1.3. Porównanie płci dzieci

Postawa	OGÓŁEM	syn	córka
Brak akceptacji	24%	21%	27%
Wynik przeciętny	37%	38%	35%
Bliski kontakt	39%	41%	37%
N=	1800	983	817

4.2.2 Skala II: Postawa nadmiernie wymagająca

Aż 28% badanych rodziców stawia dzieciom nadmierne wymagania. Co ciekawe, takie wymagania stawiane są częściej dzieciom młodszym, a w starszych grupach ten odsetek spada i postawę właściwą prezentują częściej rodzice 16-17-latków. Postawę właściwą częściej prezentują matki, u ojców przeważa wynik przeciętny.

Postawa właściwa jest również częściej wyrażana wobec dziewcząt.

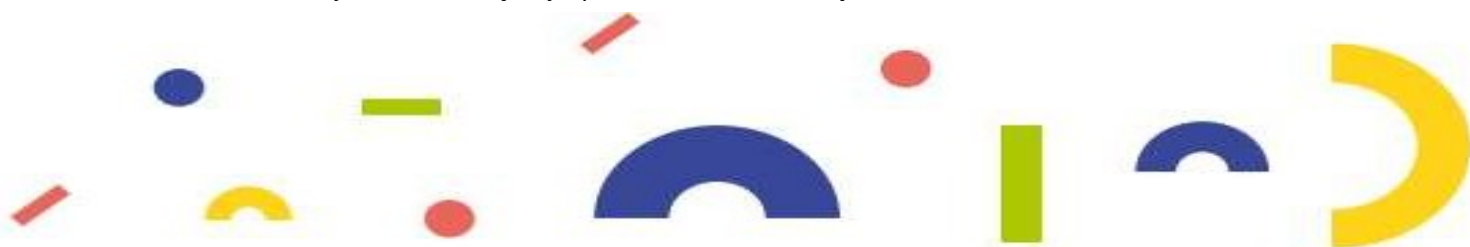


Tabela 4.2.2.1. Porównanie poziomów edukacji

Postawa	OGÓŁEM	2 klasa SP	6 klasa SP	2 klasa SPP
Właściwa	30%	27%	26%	36%
Wynik przeciętny	43%	41%	50%	37%
Nadmiernie wymagająca	28%	32%	24%	27%
N=	1800	600	600	600

Tabela 4.2.2.2. Porównanie płci rodziców

Postawa	OGÓŁEM	matka	ojciec
Właściwa	30%	32%	26%
Wynik przeciętny	43%	41%	47%
Nadmiernie wymagająca	28%	28%	28%
N=	1800	1200	600

Tabela 4.2.2.3. Porównanie płci dzieci

Postawa	OGÓŁEM	syn	córka
Właściwa	30%	27%	33%
Wynik przeciętny	43%	44%	41%
Nadmiernie wymagająca	28%	29%	27%
N=	1800	983	817

4.2.3 Skala III: Postawa autonomii

Niemal 1/4 badanych rodziców nie daje swojemu dziecku autonomii i nadmiernie je kontroluje.

Połowa rodziców uzyskuje wynik przeciętny, a 27% daje dziecku dużą swobodę.

Kontrolującym rodzicem częściej są ojcowie, zaś matki dają dzieciom większą swobodę.

Nie zaobserwowano istotnych różnic w podejściu rodziców do synów i córek.

Tabela 4.2.3.1. Porównanie poziomów edukacji

Postawa	OGÓŁEM	2 klasa SP	6 klasa SP	2 klasa SPP
Brak autonomii	23%	21%	25%	25%
Wynik przeciętny	50%	53%	51%	46%
Wysoka autonomia	27%	27%	24%	29%
N=	1800	600	600	600

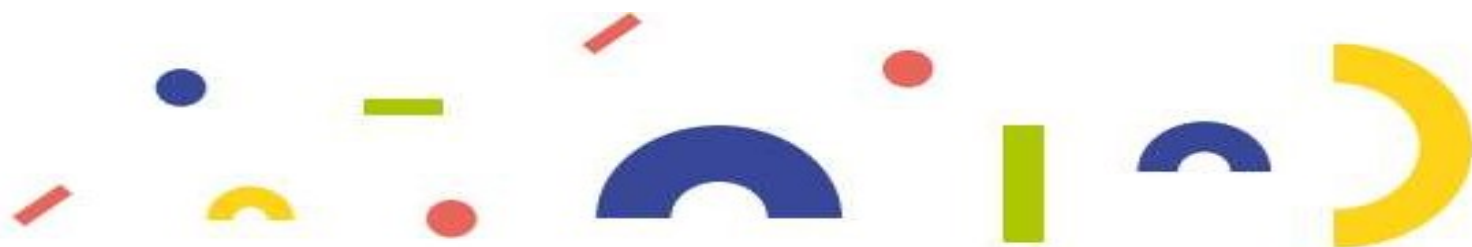


Tabela 4.2.3.2. Porównanie płci rodziców

Postawa	OGÓŁEM	matka	ojciec
Brak autonomii	23%	21%	28%
Wynik przeciętny	50%	50%	50%
Wysoka autonomia	27%	29%	21%
N=	1800	1200	600

Tabela 4.2.3.3. Porównanie płci dzieci

Postawa	OGÓŁEM	syn	córka
Brak autonomii	23%	23%	24%
Wynik przeciętny	50%	49%	51%
Wysoka autonomia	27%	27%	26%
N=	1800	983	817

4.2.4 Skala IV: Postawa niekonsekwentna

Niekonsekwencją w postępowaniu z dzieckiem cechuje się 29% rodziców, zaś 34% przejawia postawę pożądaną. Postawa pożądana występuje częściej wśród rodziców młodzieży ze szkół ponadpodstawowych. Odsetek niekonsekwentnych rodziców jest podobny wśród ojców i matek, a postawa przejawiana jest w równym stopniu wobec córek i synów.

Tabela 4.2.4.1. Porównanie poziomów edukacji

Postawa	OGÓŁEM	2 klasa SP	6 klasa SP	2 klasa SPP
Pożądana	34%	34%	29%	39%
Wynik przeciętny	37%	37%	42%	32%
Niewłaściwa	29%	30%	29%	29%
N=	1800	600	600	600

Tabela 4.2.4.2. Porównanie płci rodziców

Postawa	OGÓŁEM	matka	ojciec
Pożądana	34%	35%	32%
Wynik przeciętny	37%	36%	39%
Niewłaściwa	29%	29%	29%
N=	1800	1200	600

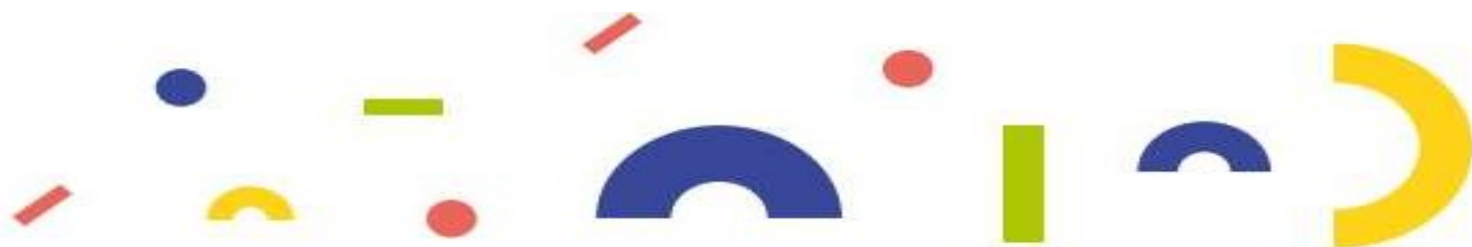


Tabela 4.2.4.3. Porównanie płci dzieci

Postawa	OGÓŁEM	syn	córka
Pożądana	34%	33%	35%
Wynik przeciętny	37%	37%	36%
Niewłaściwa	29%	29%	29%
N=	1800	983	817

4.2.5 Skala V: Postawa nadmiernie ochraniająca

Postawę nadmiernie ochraniającą przejawia 29% rodziców, zaś 31% zachowuje się wobec dzieci w sposób właściwy. Co ciekawe postawa nadmiernej ochrony rośnie wraz z wiekiem dziecka.

Właściwą postawę częściej przejawiają matki, nie ma znaczących różnic w postawie wobec synów i córek.

Tabela 4.2.5.1. Porównanie poziomów edukacji

Postawa	OGÓŁEM	2 klasa SP	6 klasa SP	2 klasa SPP
Nadmierna ochrona	29%	27%	29%	32%
Wynik przeciętny	39%	40%	42%	37%
Właściwa	31%	33%	30%	31%
N=	1800	600	600	600

Tabela 4.2.5.2. Porównanie płci rodziców

Postawa	OGÓŁEM	matka	ojciec
Nadmierna ochrona	29%	29%	30%
Wynik przeciętny	39%	37%	43%
Właściwa	31%	34%	27%
N=	1800	1200	600

Tabela 4.2.5.3. Porównanie płci dzieci

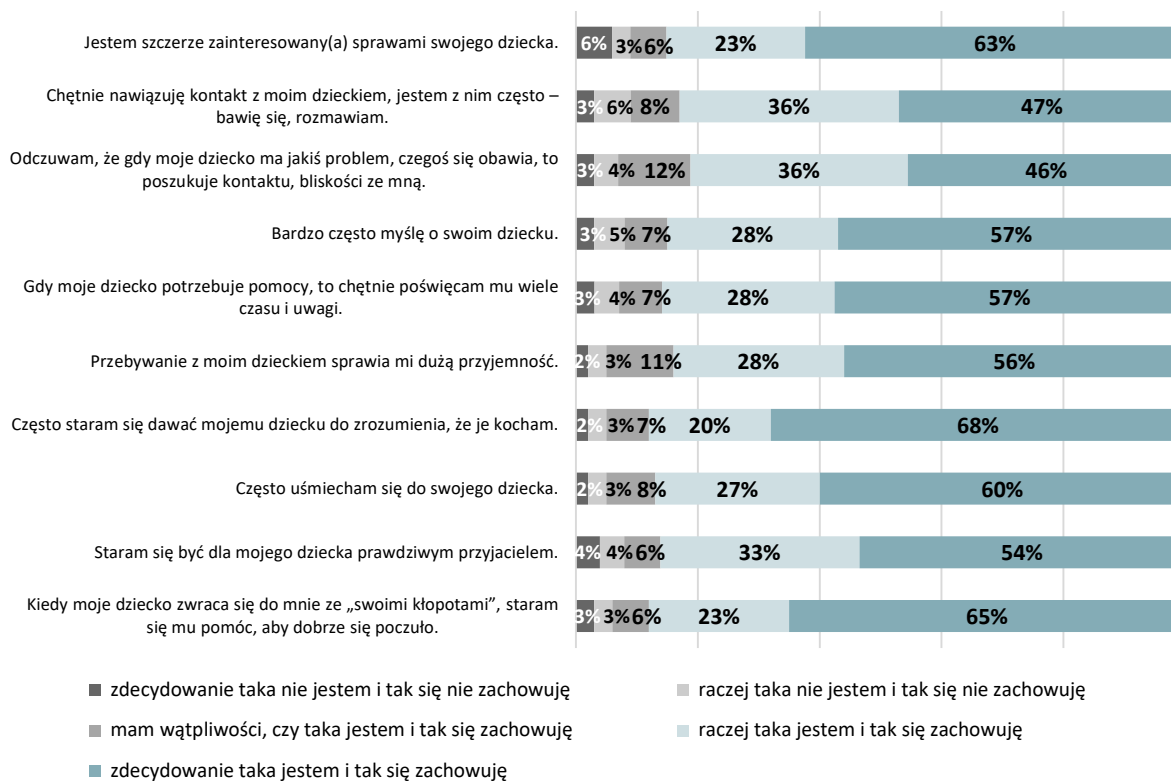
Postawa	OGÓŁEM	syn	córka
Nadmierna ochrona	29%	30%	28%
Wynik przeciętny	39%	38%	42%
Właściwa	31%	32%	30%
N=	1800	983	817



4.3 RODZICE DZIECI Z DRUGIEJ KLASY SZKOŁY PODSTAWOWEJ – WYNIKI SZCZEGÓŁOWE

4.3.1 Skala I: Postawa akceptacji – odrzucenia

Wykres 4.3.1. Zestawienie wyników dla stwierdzeń opisujących postawę akceptacji – odrzucenia



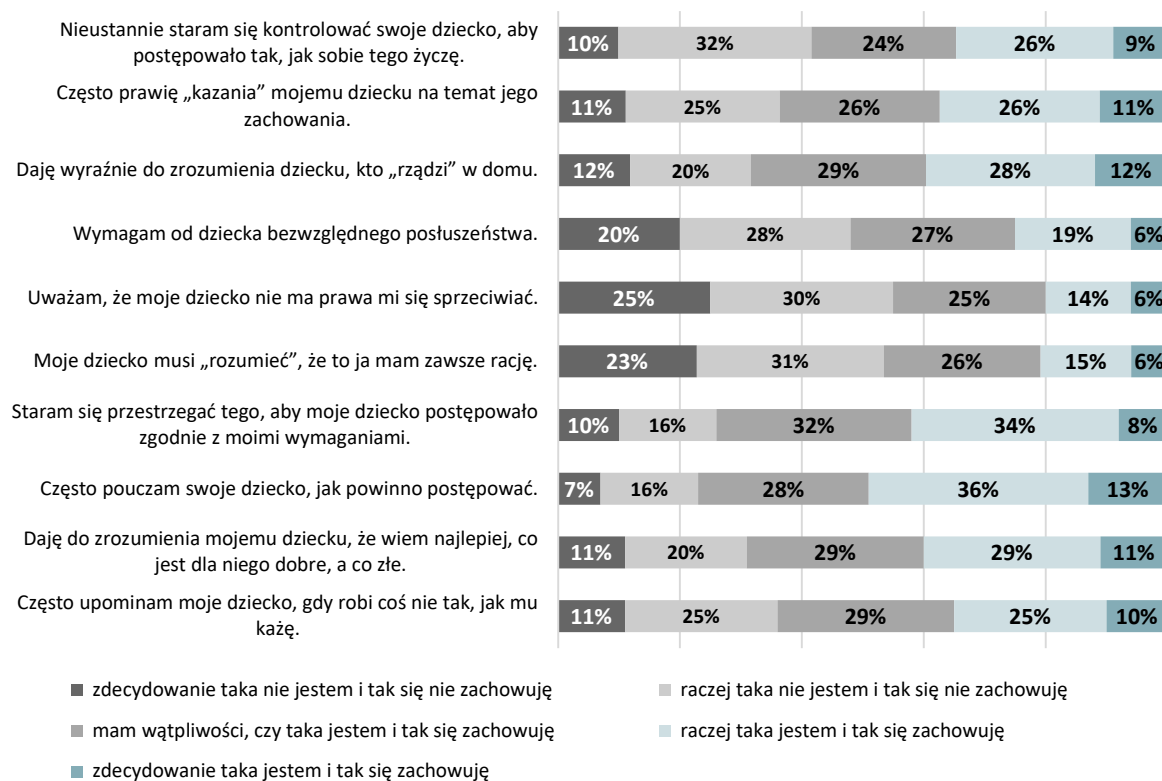
Podstawa: Rodzice N=600

Tabela 4.3.1. Postawa akceptacji – odrzucenia – rozkład procentowy i średnie

	rozkład procentowy	średnia
Jestem szczerze zainteresowany(a) sprawami swojego dziecka	86%	4,32
Chętnie nawiązuję kontakt z moim dzieckiem, jestem z nim często, rozmawiam	83%	4,18
Odczuwam, że gdy moje dziecko ma jakiś problem, czegoś się obawia, to poszukuje kontaktu, bliskości ze mną	82%	4,15
Bardzo często myślę o swoim dziecku	85%	4,33
Gdy moje dziecko potrzebuje pomocy, to chętnie poświęcam mu wiele czasu i uwagi	85%	4,32
Przebywanie z moim dzieckiem sprawia mi dużą przyjemność	84%	4,32
Często staram się dawać mojemu dziecku do zrozumienia, że je kocham	88%	4,48
Często uśmiecham się do swojego dziecka	87%	4,39
Staram się być dla mojego dziecka prawdziwym przyjacielem	87%	4,3
Kiedy moje dziecko zwraca się do mnie ze „swoimi kłopotami”, staram się mu pomóc, aby dobrze się poczuło	88%	4,44

4.3.2 Skala II: Postawa nadmiernie wymagająca

Wykres 4.3.2. Zestawienie wyników dla stwierdzeń opisujących postawę nadmiernie wymagającą



Podstawa: Rodzice N=600

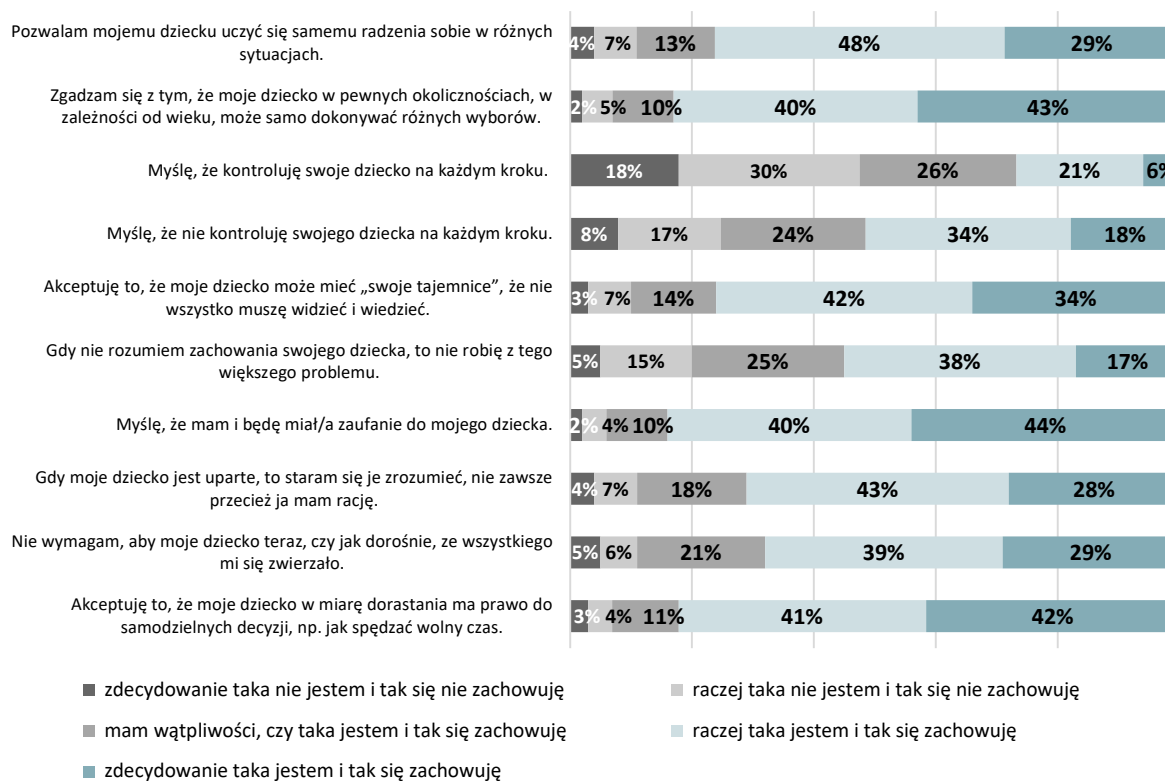
Tabela 4.3.2. Postawa nadmiernie wymagająca – rozkład procentowy i średnie

	rozkład procentowy	średnia
Nieustannie staram się kontrolować swoje dziecko, aby postępowało tak, jak sobie tego życzę	35%	2,93
Często prawię „kazania” mojemu dziecku na temat jego zachowania	37%	3,00
Daję wyraźnie do zrozumienia dziecku, kto „rządzi” w domu	40%	3,08
Wymagam od dziecka bezwzględnego posłuszeństwa	25%	2,64
Uważam, że moje dziecko nie ma prawa mi się sprzeciwić	20%	2,45
Moje dziecko musi „rozumieć”, że to ja mam zawsze rację	21%	2,49
Staram się przestrzegać tego, aby moje dziecko postępowało zgodnie z moimi wymaganiami	42%	3,13
Często pouczam swoje dziecko, jak powinno postępować	49%	3,31
Daję do zrozumienia mojemu dziecku, że wiem najlepiej, co jest dla niego dobre, a co złe	40%	3,09
Często upominam moje dziecko, gdy robi coś nie tak, jak mu każę	35%	2,98



4.3.3 Skala III: Postawa autonomii

Wykres 4.3.3. Zestawienie wyników dla stwierdzeń opisujących postawę autonomii



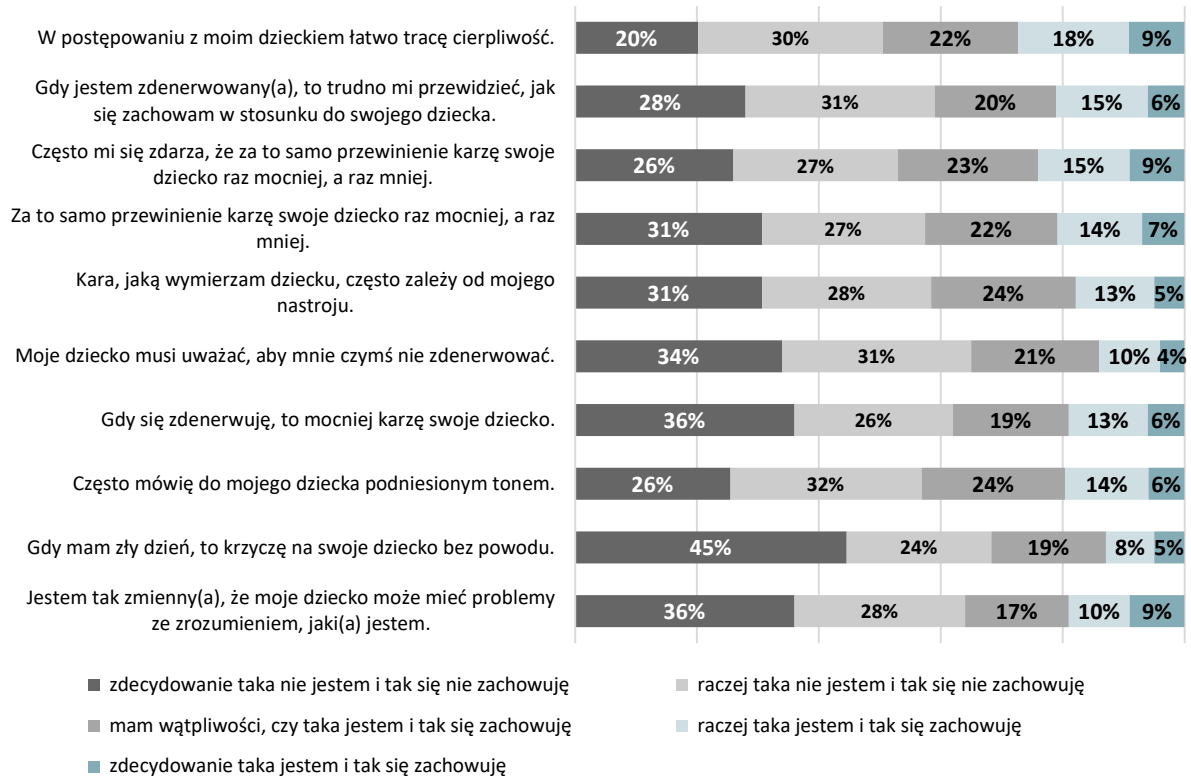
Podstawa: Rodzice N=600

Tabela 4.3.3. Postawa autonomii – rozkład procentowy i średnie

	rozkład procentowy	średnia
Pozwalam mojemu dziecku uczyć się samemu radzenia sobie w różnych sytuacjach	77%	3,91
Zgadzam się z tym, że moje dziecko w pewnych okolicznościach, w zależności od wieku, może samo dokonywać różnych wyborów	83%	4,16
Myślę, że kontroluję swoje dziecko na każdym kroku	27%	2,69
Myślę, że nie kontroluję swojego dziecka na każdym kroku	52%	3,36
Akceptuję to, że moje dziecko może mieć „swoje tajemnice”, że nie wszystko muszę widzieć i wiedzieć	76%	3,97
Gdy nie rozumiem zachowania swojego dziecka, to nie robię z tego większego problemu	55%	3,48
Myślę, że mam i będę miał/a zaufanie do mojego dziecka	84%	4,21
Gdy moje dziecko jest uparte, to staram się je zrozumieć, nie zawsze przecież ja mam rację	71%	3,86
Nie wymagam, aby moje dziecko teraz, czy jak dorośnie, ze wszystkiego mi się zwierzało	68%	3,8
Akceptuję to, że moje dziecko w miarę dorastania ma prawo do samodzielnych decyzji, np. jak spędzać wolny czas	83%	4,15

4.3.4 Skala IV: Postawa niekonsekwencji

Wykres 4.3.4. Zestawienie wyników dla stwierdzeń opisujących postawę niekonsekwencji



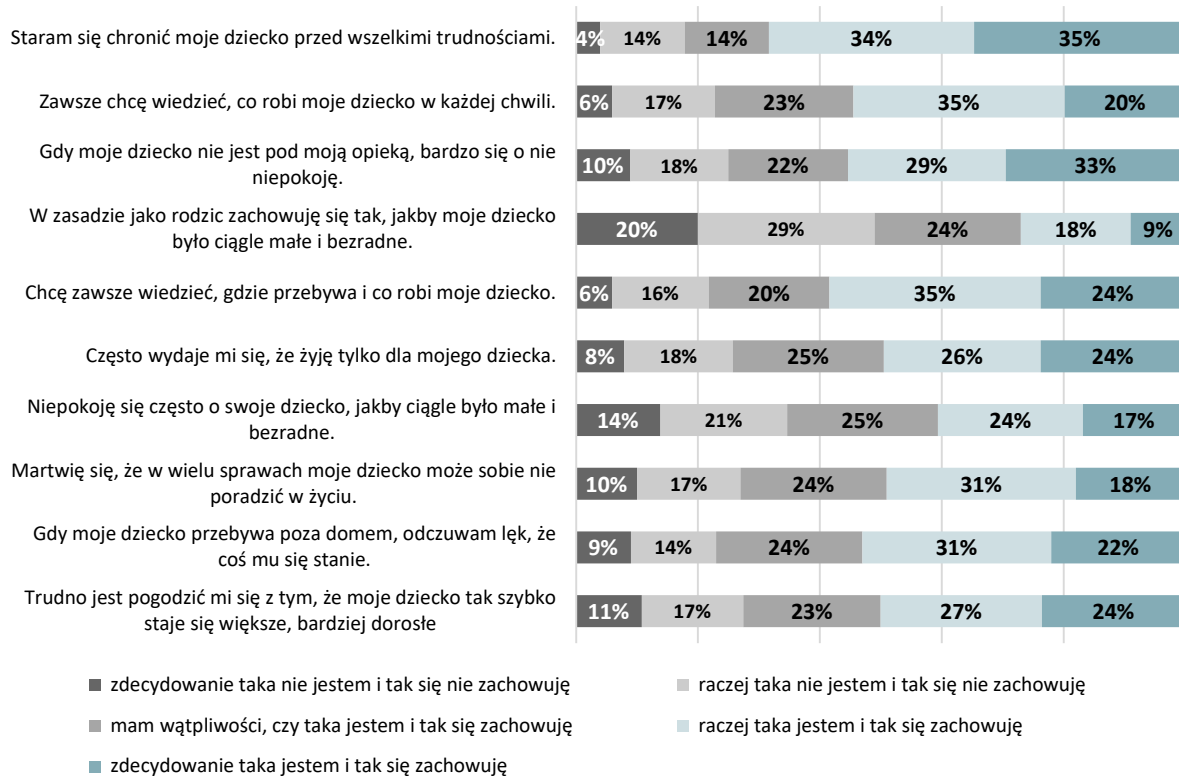
Podstawa: Rodzice N=600

Tabela 4.3.4. Postawa niekonsekwencji – rozkład procentowy i średnie

	rozkład procentowy	średnia
W postępowaniu z moim dzieckiem łatwo tracę cierpliwość	27%	2,67
Gdy jestem zdenerwowany(a), to trudno mi przewidzieć, jak się zachowam w stosunku do swojego dziecka	21%	2,41
Często mi się zdarza, że za to samo przewinienie karzę swoje dziecko raz mocniej, a raz mniej	24%	2,55
Za to samo przewinienie karzę swoje dziecko raz mocniej, a raz mniej	21%	2,39
Kara, jaką wymierzam dziecku, często zależy od mojego nastroju	18%	2,32
Moje dziecko musi uważać, aby mnie czymś nie zdenerwować	14%	2,19
Gdy się zdenerwuję, to mocniej karzę swoje dziecko	19%	2,28
Często mówię do mojego dziecka podniesionym tonem	20%	2,42
Gdy mam zły dzień, to krzyczę na swoje dziecko bez powodu	13%	2,04
Jestem tak zmienny(a), że moje dziecko może mieć problemy ze zrozumieniem, jaki(a) jestem	19%	2,28

4.3.5 Skala V: Postawa nadmiernie ochraniająca

Wykres 4.3.5. Zestawienie wyników dla stwierdzeń opisujących postawę nadmiernie ochraniającą



Podstawa: Rodzice N=600

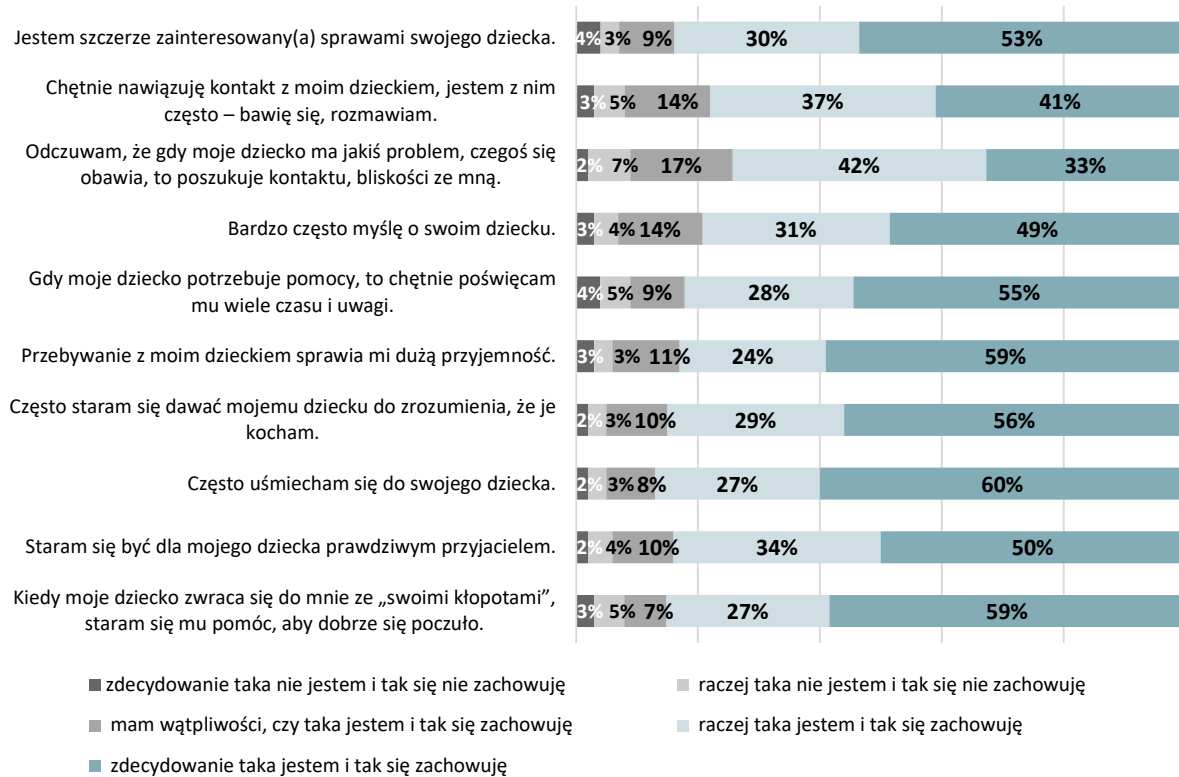
Tabela 4.3.5. Postawa nadmiernie ochraniająca – rozkład procentowy i średnie

	rozkład procentowy	średnia
Staram się chronić moje dziecko przed wszelkimi trudnościami	69%	3,81
Zawsze chcę wiedzieć, co robi moje dziecko w każdej chwili	55%	3,47
Gdy moje dziecko nie jest pod moją opieką, bardzo się o nie niepokoję	62%	3,37
W zasadzie jako rodzic zachowuję się tak, jakby moje dziecko było ciągle małe i bezradne	27%	2,66
Chcę zawsze wiedzieć, gdzie przebywa i co robi moje dziecko	59%	3,57
Często wydaje mi się, że żyję tylko dla mojego dziecka	50%	3,4
Niepokoję się często o swoje dziecko, jakby ciągle było małe i bezradne	41%	3,09
Martwię się, że w wielu sprawach moje dziecko może sobie nie poradzić w życiu	49%	3,31
Gdy moje dziecko przebywa poza domem, odczuwam lęk, że coś mu się stanie	53%	3,44
Trudno jest pogodzić mi się z tym, że moje dziecko tak szybko staje się większe, bardziej dorosłe	51%	3,36

4.4 RODZICE DZIECI Z SZÓSTEJ KLASY SZKOŁY PODSTAWOWEJ – WYNIKI SZCZEGÓŁOWE

4.4.1 Skala I: Postawa akceptacji – odrzucenia

Wykres 4.4.1. Zestawienie wyników dla stwierdzeń opisujących postawę akceptacji – odrzucenia



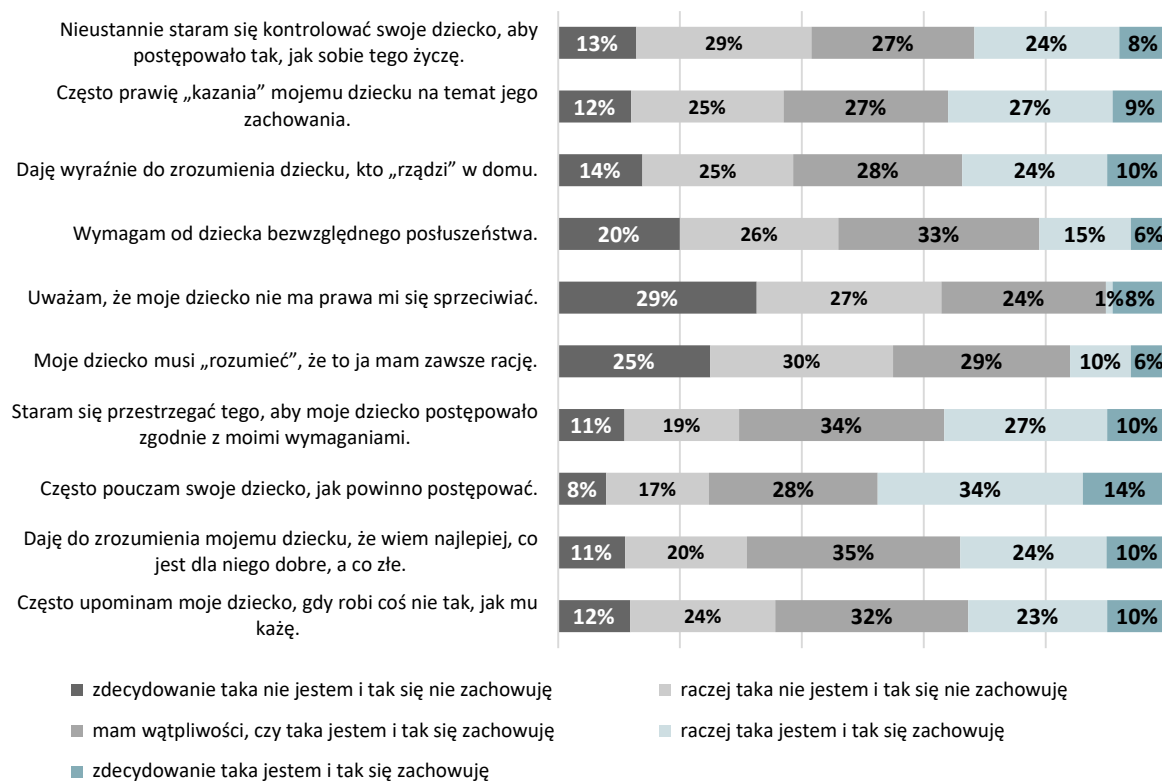
Podstawa: Rodzice N=600

Tabela 4.4.1. Postawa akceptacji – odrzucenia – rozkład procentowy i średnie

	rozkład procentowy	średnia
Jestem szczerze zainteresowany(a) sprawami swojego dziecka	83%	4,25
Chętnie nawiązuję kontakt z dzieckiem, jestem z nim często – bawię się, rozmawiam	78%	4,06
Odczuwam, że gdy moje dziecko ma jakiś problem, czegoś się obawia, to poszukuje kontaktu, bliskości ze mną	75%	3,96
Bardzo często myślę o swoim dziecku	80%	4,18
Gdy moje dziecko potrzebuje pomocy, to chętnie poświęcam mu wiele czasu i uwagi	83%	4,26
Przebywanie z moim dzieckiem sprawia mi dużą przyjemność	83%	4,34
Często staram się dawać mojemu dziecku do zrozumienia, że je kocham	85%	4,34
Często uśmiecham się do swojego dziecka	87%	4,39
Staram się być dla mojego dziecka prawdziwym przyjacielem	84%	4,25
Kiedy moje dziecko zwraca się do mnie ze „swoimi kłopotami”, staram się mu pomóc, aby dobrze się poczuło	86%	4,34

4.4.2 Skala II: Postawa nadmiernie wymagająca

Wykres 4.4.2. Zestawienie wyników dla stwierdzeń opisujących postawę nadmiernie wymagającą



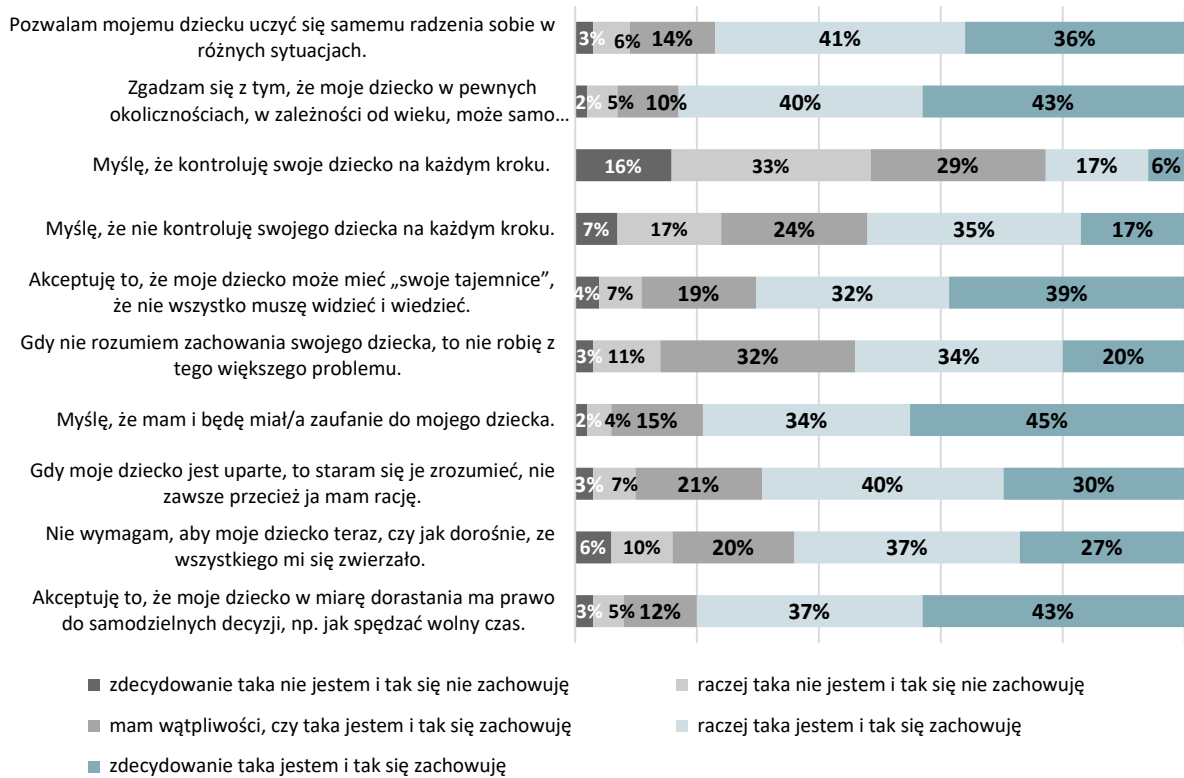
Podstawa: Rodzice N=600

Tabela 4.4.2. Postawa nadmiernie wymagająca – rozkład procentowy i średnie

	rozkład procentowy	średnia
Nieustannie staram się kontrolować swoje dziecko, aby postępowało tak, jak sobie tego życzę	32%	2,85
Często prawię „kazania” mojemu dziecku na temat jego zachowania	36%	2,97
Daję wyraźnie do zrozumienia dziecku, kto „rządzi” w domu	34%	2,91
Wymagam od dziecka bezwzględnego posłuszeństwa	21%	2,61
Uważam, że moje dziecko nie ma prawa mi się sprzeciwić	9%	2,41
Moje dziecko musi „rozumieć”, że to ja mam zawsze rację	16%	2,43
Staram się przestrzegać tego, aby moje dziecko postępowało zgodnie z moimi wymaganiami	37%	3,06
Często pouczam swoje dziecko, jak powinno postępować	48%	3,29
Daję do zrozumienia mojemu dziecku, że wiem najlepiej, co jest dla niego dobre, a co złe	34%	3,01
Często upominam moje dziecko, gdy robi coś nie tak, jak mu każę	33%	2,94

4.4.3 Skala III: Postawa autonomii

Wykres 4.4.3. Zestawienie wyników dla stwierdzeń opisujących postawę autonomii



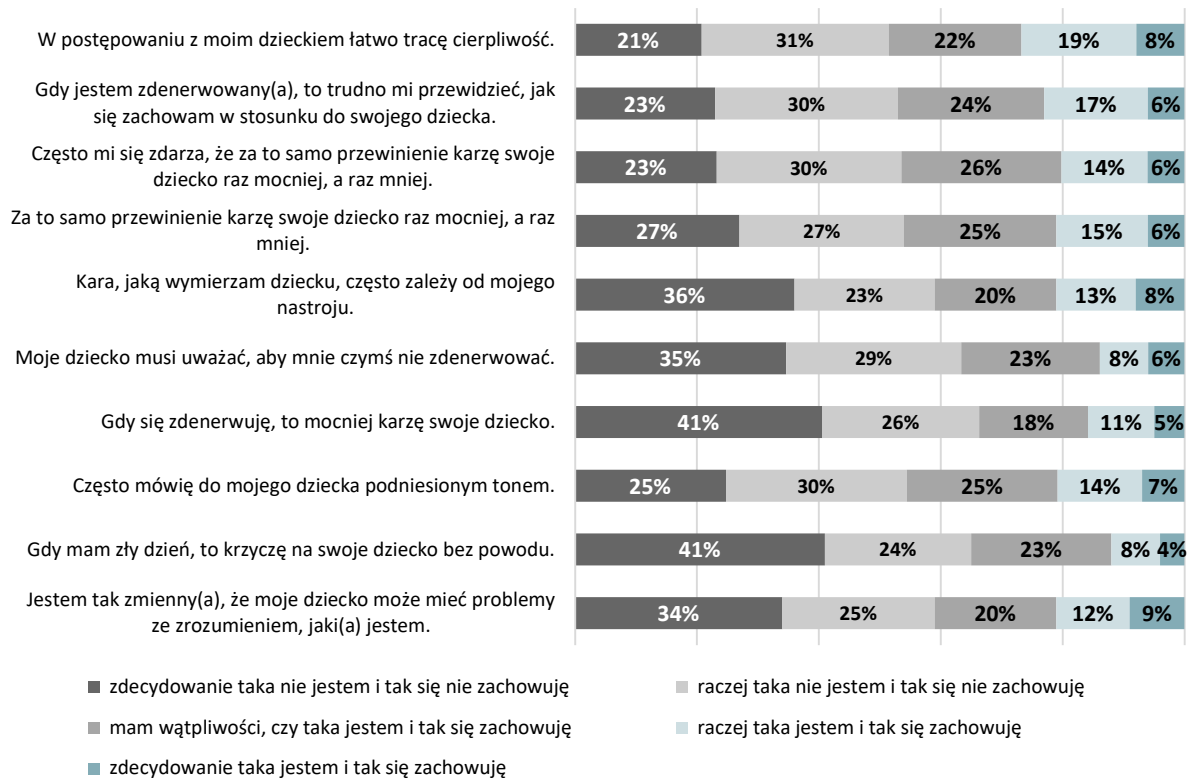
Podstawa: Rodzice N=600

Tabela 4.4.3. Postawa autonomii – rozkład procentowy i średnie

	rozkład procentowy	średnia
Pozwalam mojemu dziecku uczyć się samemu radzenia sobie w różnych sytuacjach	77%	4,01
Zgadzam się z tym, że moje dziecko w pewnych okolicznościach, w zależności od wieku, może samo dokonywać różnych wyborów	83%	4,16
Myślę, że kontroluję swoje dziecko na każdym kroku.	23%	2,65
Myślę, że nie kontroluję swojego dziecka na każdym kroku	52%	3,36
Akceptuję to, że moje dziecko może mieć „swoje tajemnice”, że nie wszystko muszę widzieć i wiedzieć	71%	3,95
Gdy nie rozumiem zachowania swojego dziecka, to nie robię z tego większego problemu	54%	3,58
Myślę, że mam i będę miał/a zaufanie do mojego dziecka	79%	4,16
Gdy moje dziecko jest uparte, to staram się je zrozumieć, nie zawsze przecież ja mam rację	70%	3,85
Nie wymagam, aby moje dziecko teraz, czy jak dorośnie, ze wszystkiego mi się zwierzało	64%	3,70
Akceptuję to, że moje dziecko w miarę dorastania ma prawo do samodzielnych decyzji, np. jak spędzać wolny czas	80%	4,12

4.4.4 Skala IV: Postawa niekonsekwencji

Wykres 4.4.4. Zestawienie wyników dla stwierdzeń opisujących postawę niekonsekwencji



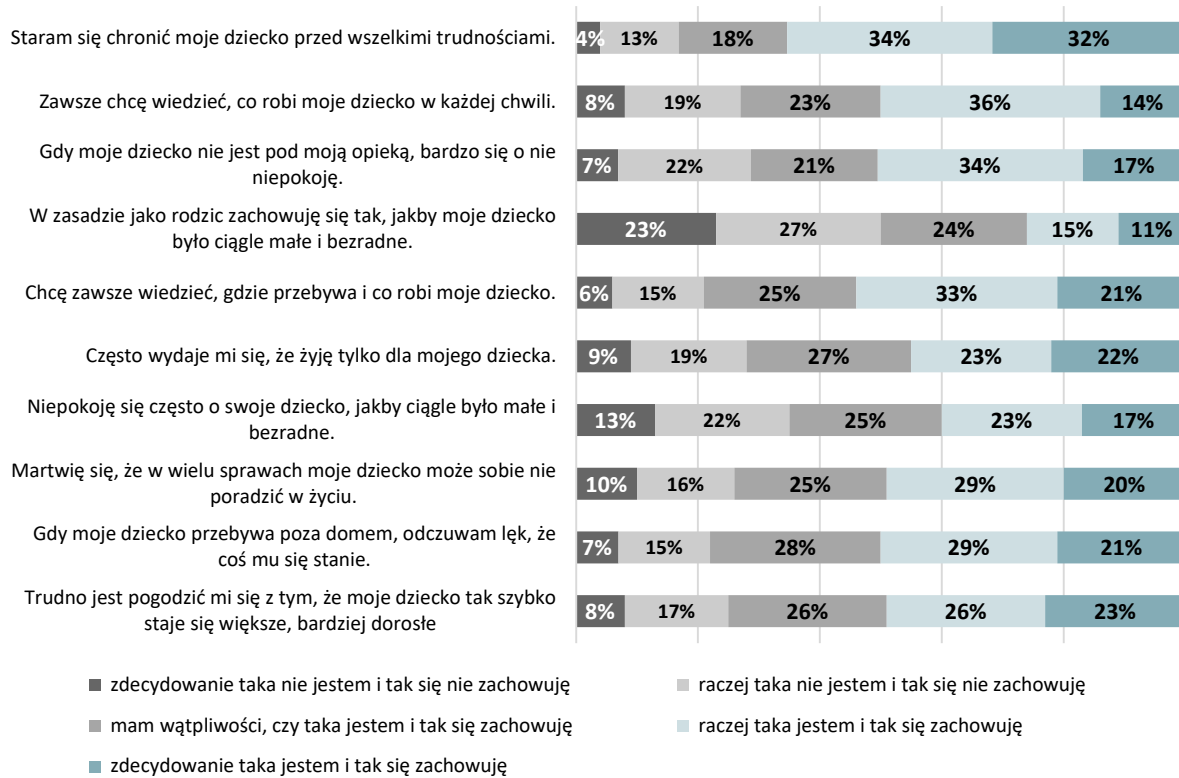
Podstawa: Rodzice N=600

Tabela 4.4.4. Postawa niekonsekwencji – rozkład procentowy i średnie

	rozkład procentowy	średnia
W postępowaniu z moim dzieckiem łatwo tracię cierpliwość	27%	2,62
Gdy jestem zdenerwowany(a), to trudno mi przewidzieć, jak się zachowam w stosunku do swojego dziecka	23%	2,54
Często mi się zdarza, że za to samo przewinienie karzę swoje dziecko raz mocniej, a raz mniej	20%	2,50
Za to samo przewinienie karzę swoje dziecko raz mocniej, a raz mniej	21%	2,45
Kara, jaką wymierzam dziecku, często zależy od mojego nastroju	21%	2,34
Moje dziecko musi uważać, aby mnie czymś nie zdenerwować	14%	2,21
Gdy się zdenerwuję, to mocniej karzę swoje dziecko	16%	2,14
Często mówię do mojego dziecka podniesionym tonem	21%	2,47
Gdy mam zły dzień, to krzyczę na swoje dziecko bez powodu	12%	2,11
Jestem tak zmienny(a), że moje dziecko może mieć problemy ze zrozumieniem, jaki(a) jestem	21%	2,38

4.4.5 Skala V: Postawa nadmiernie ochraniająca

Wykres 4.4.5. Zestawienie wyników dla stwierdzeń opisujących postawę nadmiernie ochraniającą



Podstawa: Rodzice N=600

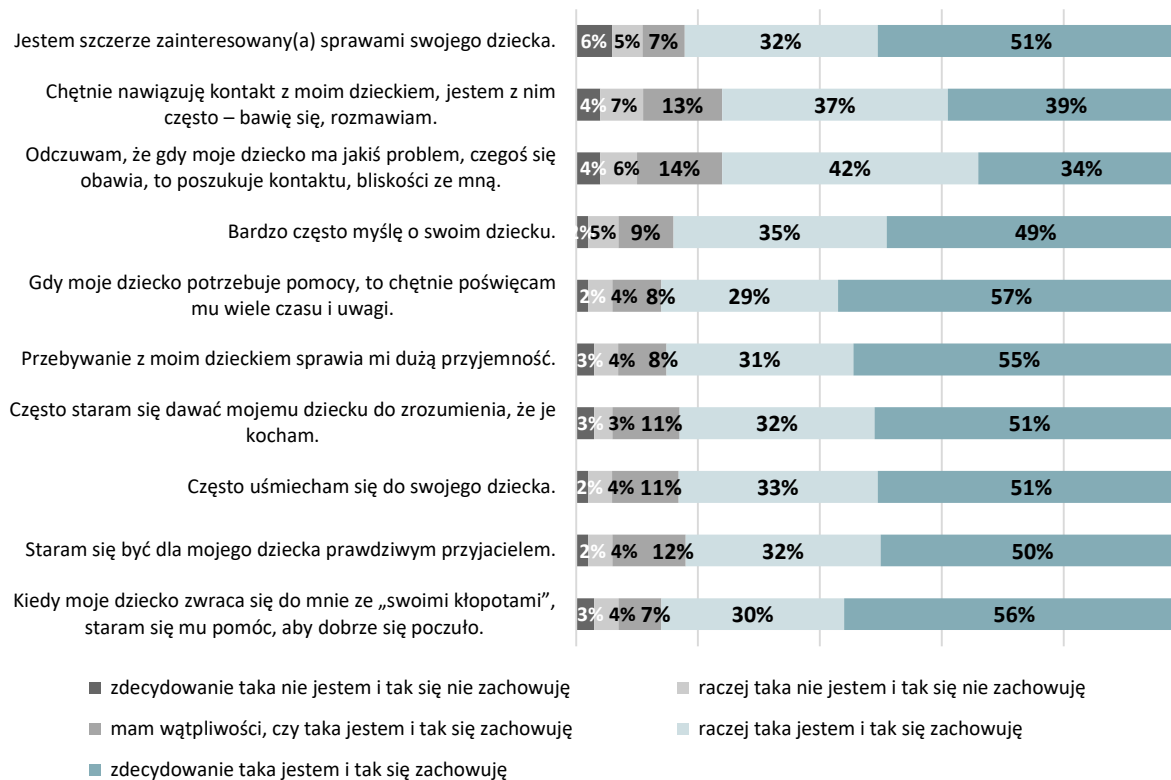
Tabela 4.4.5. Postawa nadmiernie ochraniająca – rozkład procentowy i średnie

	rozkład procentowy	średnia
Staram się chronić moje dziecko przed wszelkimi trudnościami	66%	3,76
Zawsze chcę wiedzieć, co robi moje dziecko w każdej chwili	50%	3,29
Gdy moje dziecko nie jest pod moją opieką, bardzo się o nie niepokoję	51%	3,34
W zasadzie jako rodzic zachowuję się tak, jakby moje dziecko było ciągle małe i bezradne	26%	2,64
Chcę zawsze wiedzieć, gdzie przebywa i co robi moje dziecko	54%	3,47
Często wydaje mi się, że żyję tylko dla mojego dziecka	45%	3,30
Niepokoję się często o swoje dziecko, jakby ciągle było małe i bezradne	41%	3,09
Martwię się, że w wielu sprawach moje dziecko może sobie nie poradzić w życiu	49%	3,34
Gdy moje dziecko przebywa poza domem, odczuwam lęk, że coś mu się stanie	50%	3,41
Trudno jest pogodzić mi się z tym, że moje dziecko tak szybko staje się większe, bardziej dorosłe	48%	3,38

4.5 RODZICE MŁODZIEŻY Z DRUGIEJ KLASY SZKOŁY PONADPODSTAWOWEJ – WYNIKI SZCZEGÓŁOWE

4.5.1 Skala I: Postawa akceptacji – odrzucenia

Wykres 4.5.1. Zestawienie wyników dla stwierdzeń opisujących postawę akceptacji – odrzucenia



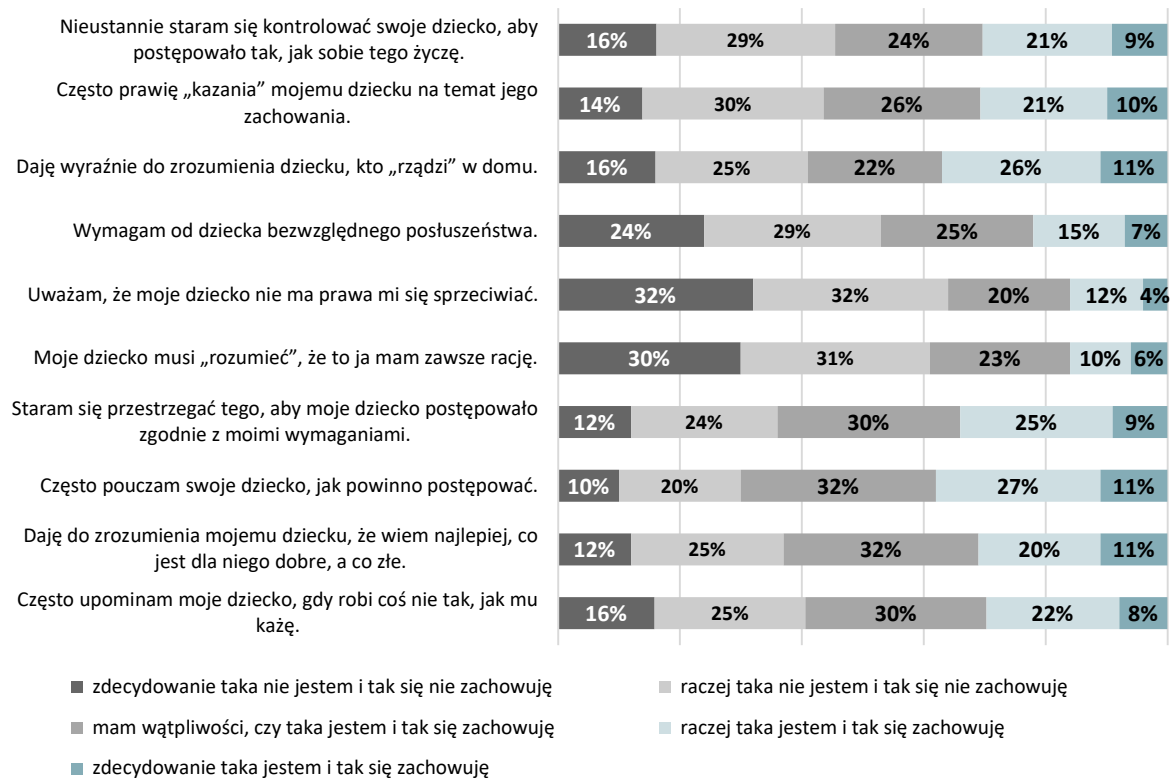
Podstawa: Rodzice N=600

Tabela 4.5.1. Postawa akceptacji – odrzucenia – rozkład procentowy i średnie

	rozkład procentowy	średnia
Jestem szczerze zainteresowany(a) sprawami swojego dziecka	83%	4,16
Chętnie nawiązuję kontakt z moim dzieckiem, jestem z nim często, rozmawiam	76%	4,00
Odczuwam, że gdy dziecko ma problem, czegoś się boi, to chce kontaktu, bliskości ze mną	76%	3,98
Bardzo często myślę o swoim dziecku	84%	4,23
Gdy moje dziecko potrzebuje pomocy, to chętnie poświęcam mu wiele czasu i uwagi	86%	4,34
Przebywanie z moim dzieckiem sprawia mi dużą przyjemność	86%	4,32
Często staram się dawać mojemu dziecku do zrozumienia, że je kocham	83%	4,27
Często uśmiecham się do swojego dziecka	84%	4,27
Staram się być dla mojego dziecka prawdziwym przyjacielem	82%	4,25
Kiedy moje dziecko zwraca się do mnie ze „swoimi kłopotami”, staram się mu pomóc, aby dobrze się poczuło	86%	4,33

4.5.2 Skala II: Postawa nadmiernie wymagająca

Wykres 4.5.2. Zestawienie wyników dla stwierdzeń opisujących postawę nadmiernie wymagającą



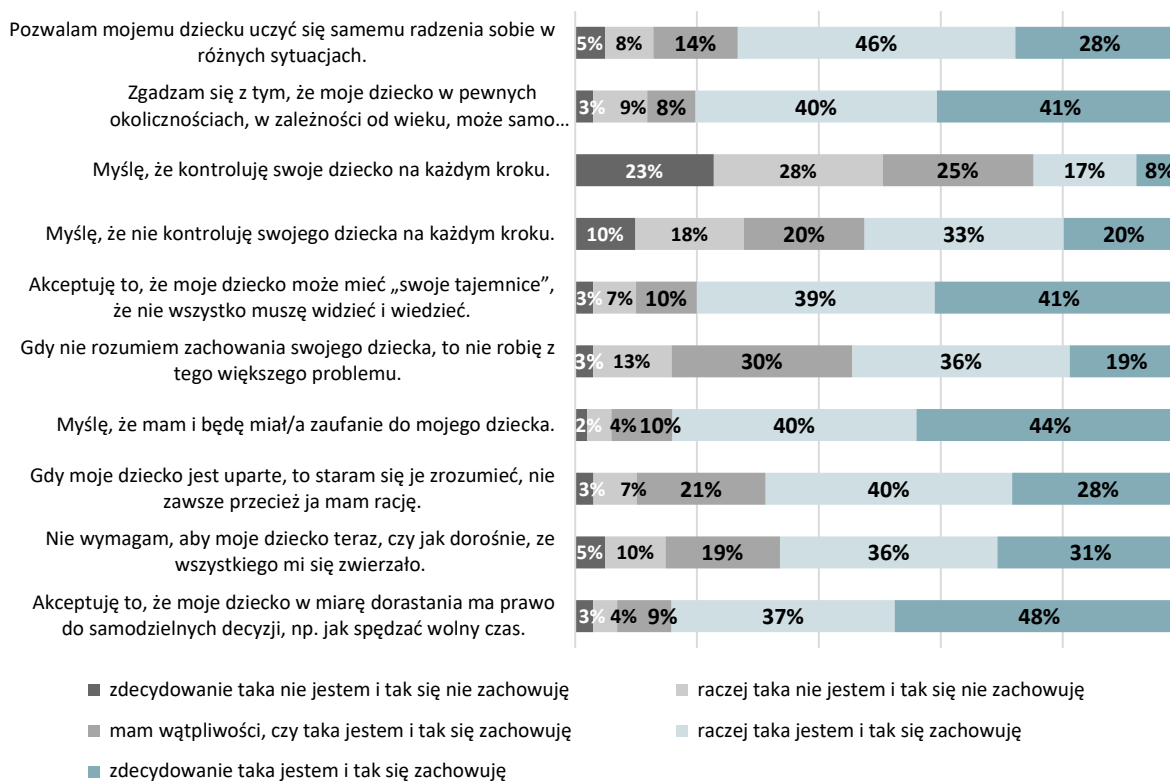
Podstawa: Rodzice N=600

Tabela 4.5.2. Postawa nadmiernie wymagająca – rozkład procentowy i średnie

	rozkład procentowy	średnia
Nieustannie staram się kontrolować swoje dziecko, aby postępowało tak, jak sobie tego życzę	30%	2,78
Często prawię „kazania” mojemu dziecku na temat jego zachowania	31%	2,82
Daję wyraźnie do zrozumienia dziecku, kto „rządzi” w domu	37%	2,92
Wymagam od dziecka bezwzględnego posłuszeństwa	22%	2,52
Uważam, że moje dziecko nie ma prawa mi się sprzeciwić	16%	2,25
Moje dziecko musi „rozumieć”, że to ja mam zawsze rację	16%	2,32
Staram się przestrzegać tego, aby moje dziecko postępowało zgodnie z moimi wymaganiami	34%	2,95
Często pouczam swoje dziecko, jak powinno postępować	38%	3,10
Daję do zrozumienia mojemu dziecku, że wiem najlepiej, co jest dla niego dobre, a co złe	31%	2,94
Często upominam moje dziecko, gdy robi coś nie tak, jak mu każę	30%	2,82

4.5.3 Skala III: Postawa autonomii

Wykres 4.5.3. Zestawienie wyników dla stwierdzeń opisujących postawę autonomii



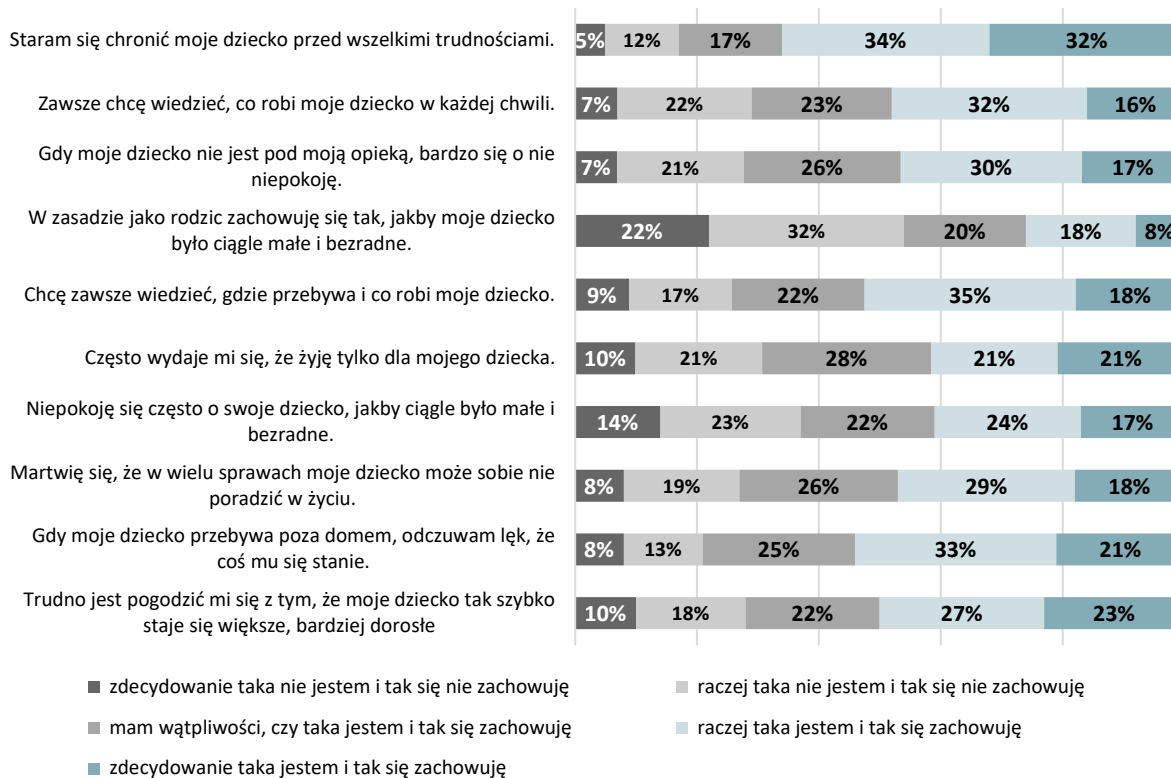
Podstawa: Rodzice N=600

Tabela 4.5.3. Postawa autonomii – rozkład procentowy i średnie

	rozkład procentowy	średnia
Pozwalam mojemu dziecku uczyć się samemu radzenia sobie w różnych sytuacjach	74%	3,84
Zgadzam się z tym, że moje dziecko w pewnych okolicznościach, w zależności od wieku, może samo dokonywać różnych wyborów	81%	4,07
Myślę, że kontroluję swoje dziecko na każdym kroku	25%	2,60
Myślę, że nie kontroluję swojego dziecka na każdym kroku	53%	3,36
Akceptuję to, że moje dziecko może mieć „swoje tajemnice”, że nie wszystko muszę widzieć i wiedzieć	80%	4,09
Gdy nie rozumiem zachowania swojego dziecka, to nie robię z tego większego problemu	55%	3,55
Myślę, że mam i będę miał/a zaufanie do mojego dziecka	84%	4,20
Gdy moje dziecko jest uparte, to staram się je zrozumieć, nie zawsze przecież ja mam rację	69%	3,83
Nie wymagam, aby moje dziecko teraz, czy jak dorośnie, ze wszystkiego mi się zwierzało	67%	3,77
Akceptuję to, że moje dziecko w miarę dorastania ma prawo do samodzielnych decyzji, np. jak spędzać wolny czas	85%	4,22

4.5.5 Skala V: Postawa nadmiernie ochraniająca

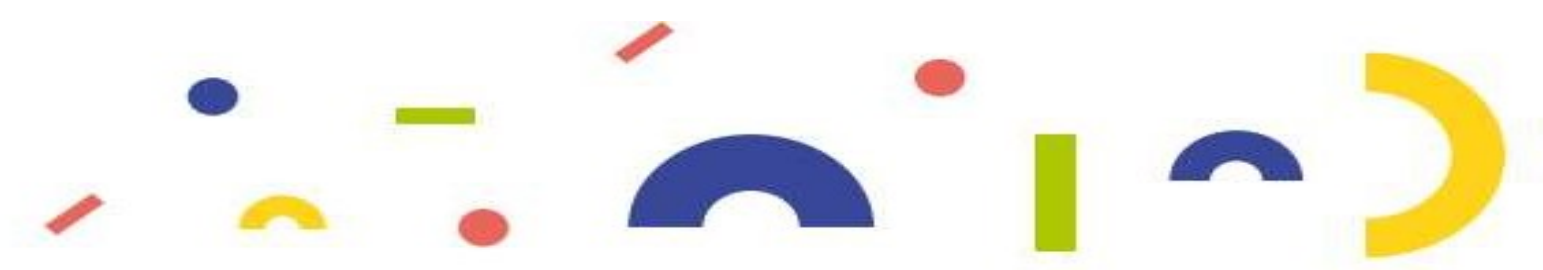
Wykres 4.5.5. Zestawienie wyników dla stwierdzeń opisujących postawę nadmiernie ochraniającą



Podstawa: Rodzice N=600

Tabela 4.5.5. Postawa nadmiernie ochraniająca – rozkład procentowy i średnie

	rozkład procentowy	średnia
Staram się chronić moje dziecko przed wszelkimi trudnościami	66%	3,77
Zawsze chcę wiedzieć, co robi moje dziecko w każdej chwili	48%	3,29
Gdy moje dziecko nie jest pod moją opieką, bardzo się o nie niepokoję	47%	3,28
W zasadzie jako rodzic zachowuję się tak, jakby moje dziecko było ciągle małe i bezradne	26%	2,60
Chcę zawsze wiedzieć, gdzie przebywa i co robi moje dziecko	53%	3,37
Często wydaje mi się, że żyję tylko dla mojego dziecka	42%	3,32
Niepokoję się często o swoje dziecko, jakby ciągle było małe i bezradne	41%	3,06
Martwię się, że w wielu sprawach moje dziecko może sobie nie poradzić w życiu	47%	3,32
Gdy moje dziecko przebywa poza domem, odczuwam lęk, że coś mu się stanie	54%	3,45
Trudno jest pogodzić mi się z tym, że moje dziecko tak szybko staje się większe, bardziej dorosłe	50%	3,35



5 WNIOSKI I REKOMENDACJE

Analiza wymiarów Skali Postaw Rodzicielskich pokazuje, że wraz z wiekiem dziecka rodzice tracą z nim bliską więź i w mniejszym stopniu dostrzegają problemy, z którymi borykają się ich podopieczni.

Niemal 1/4 rodziców wyraża postawę braku akceptacji wobec swojego dziecka, a ten brak akceptacji wzrasta wraz z wiekiem dziecka. Choć najbliższy kontakt emocjonalny rodzice mają z najmłodszymi dziećmi, spada on w okresie, gdy dziecko zaczyna dojrzewać, ale potem ponownie wzrasta, gdy dziecko staje się młodym dorosłym. **Ojcowie mają dużo większy problem z akceptacją swoich dzieci**. Matki utrzymują z nimi dużo większą więź emocjonalną. Brak akceptacji częściej spotyka dziewczynki niż chłopców.

Aż 28% badanych rodziców stawia dzieciom nadmierne wymagania. Wymagania takie stawiane są częściej dzieciom młodszym, a w starszych grupach ten odsetek spada i postawę właściwą prezentują częściej rodzice 16-17-latków. **Postawę właściwą częściej prezentują matki**, u ojców przeważa wynik przeciętny. Postawa właściwa jest również częściej wyrażana wobec dziewcząt niż chłopców.

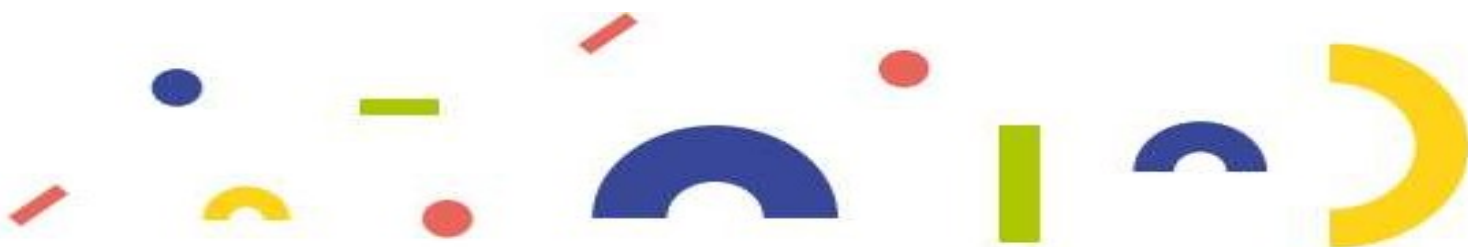
Niemal 1/4 rodziców nie daje dziecku autonomii i nadmiernie je kontroluje. Połowa rodziców uzyskuje wynik przeciętny, a 27% daje dziecku dużą swobodę. **Kontrolującym rodzicem częściej są ojcowie**, zaś matki dają dzieciom większą swobodę. Nie zaobserwowano tu istotnych różnic w podejściu rodziców do synów i córek.

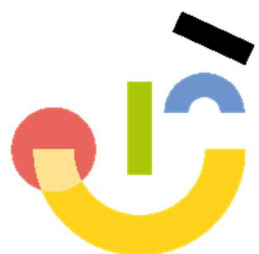
Niekonsekwencją w postępowaniu z dzieckiem (kary zależne od humoru, krzyk, zmienność nastrojów) cechuje się 29% rodziców, zaś 34% przejawia postawę pożądaną. Postawa pożądana występuje częściej wśród rodziców młodzieży ze szkół ponadpodstawowych. **Odsetek niekonsekwentnych rodziców jest podobny wśród ojców i matek**, a postawa przejawiana jest w równym stopniu wobec córek i synów.

Postawę nadmiernie ochraniającą przejawia 29% rodziców, zaś 31% zachowuje się wobec dzieci w sposób właściwy. Postawa nadmiernej ochrony rośnie wraz z wiekiem dziecka, co może być związane z trudnością zrozumienia dorastania i usamodzielniania się dzieci. **Właściwą postawę częściej przejawiają matki**, nie ma natomiast znaczących różnic w postawie wobec synów i córek.

Postawy ojców – częściej niż matki nie potrafią w pełni zaakceptować swoich dzieci takimi, jakimi są, zbyt wiele od nich wymagając i odmawiając im autonomii. Pouczanie, „kazania”, pokazywanie, kto rządzi w domu są ciągle zbyt często środkiem wychowawczym, który zastępuje rozmowy, tłumaczenie i próby zrozumienia problemów. Kontrola zastępująca zaufanie może doprowadzić do dużego rozluźnienia więzi i sytuacji, gdy lęk przed rodzicem zastępuje bliskość. Warto być może opracować kampanię społeczną adresowaną do ojców.

Dobrostan dzieci jest w znacznym stopniu zależny od sposobu wypełniania ról rodzicielskich przez dorosłych. **W świetle uzyskanych wyników kluczowym jest zaangażowanie przedstawicieli różnych instytucji na rzecz promocji dobrego rodzicielstwa**. Warto zastanowić się nad upowszechnieniem takich inicjatyw jak szkoła dla rodziców, czy też kursów doskonalących umiejętności i wiedzę potrzebną rodzicom w wychowaniu swoich dzieci.





**Rzecznik
Praw Dziecka**
Mikołaj Pawlak

Biuro Rzecznika Praw Dziecka

Warszawa 2022

